

**GMINNY PROGRAM
PRZECIWDZIAŁANIA
PRZEMOCY W RODZINIE
NA LATA 2008-2015**



OŚRODEK POMOCY SPOŁECZNEJ

ul. Inowrocławska 14

88-170 Pakość

LISTOPAD 2008

*„Jestem nie po to, by mnie kochano
i podziwiano, ale po to, bym działał
i kochał. Nie obowiązkiem otoczenia
pomagać mnie, ale ja mam obowiązek
troszczenia się o świat, o człowieka”
Janusz Korczak*

WSTĘP

Przemoc oraz związane z nią negatywne zjawiska społeczne są zaliczane do grupy najważniejszych problemów dotyczących współczesną rodzinę. Badania dotyczące problemu przemocy w rodzinie potwierdzają jej występowanie, a skala zjawiska wymaga podjęcia niezbędnych działań prewencyjnych.

W ostatnim okresie powstało wiele dokumentów międzynarodowych zalecających krajom członkowskim Unii Europejskiej podjęcie działań mających na celu ograniczenie występowania przemocy, wspierających jej ofiary oraz skutecznie oddziaływujących na jej sprawców.

W polskich warunkach przemoc domowa łączy się najczęściej z nadużywaniem alkoholu i z chorobą alkoholową. Z danych przedstawionych w Narodowym Programie Profilaktyki i Rozwiązywania Problemów Alkoholowych wynika, że ok. 4 milionów osób żyje w rodzinach, w których z powodu powtarzającej się nietrzeźwości dochodzi do przemocy, zaniedbań i demoralizacji.

Wymaga to podjęcia skutecznego, dobrze zaplanowanego i przeprowadzonego Programu Przeciwdziałania Przemocy w Rodzinie. W procesie tym szczególnie istotne jest wdrażanie programów psychoterapii dla osób współzależnych oraz zwiększenie skali wsparcia socjoterapeutycznego dla dzieci alkoholików, jak też organizowanie poradnictwa rodzinnego. Realizacja Programu powinna przyczynić się przede wszystkim do poprawy stanu bezpieczeństwa rodziny.

Zmniejszenie rozmiarów zjawiska przemocy w rodzinie wymaga zaangażowania różnych środowisk, w tym szczególnie sektora publicznego oraz organizacji pozarządowych. Konieczne jest wyprowadzanie osób krzywdzonych z sytuacji osamotnienia poprzez wskazanie środowisk i instytucji, które mogą im udzielić kompleksowej pomocy. Skuteczne przeciwdziałanie przemocy w rodzinie powinno także obejmować oddziaływanie na jej

sprawców. Działania te poprzez pomoc terapeutyczną, resocjalizacyjną, powinny stwarzać im szansę na odtworzenie pozytywnych więzi rodzinnych i społecznych.

Przemoc wobec dziecka jest zjawiskiem, które w naszym świecie jest powszechnie znane od czasu gdy ludzie zaczęli rejestrować swoją historię.

Różne są przyczyny stosowania przemocy wobec dziecka w rodzinie. Generalnie wyróżnia się trzy grupy. Mogą one tkwić w samych dzieciach, na przykład: dzieci niechciane, upośledzone, trudne, przewlekle chore czy kalekie.

Bardziej powszechne są jednak przyczyny tkwiące w rodzicach. Do takich w pierwszej kolejności należy zaliczyć niedojrzałość i młody wiek, brak wiedzy i umiejętności wychowawczych, doznanie maltretowania we własnym dzieciństwie, niski poziom wykształcenia, bezrobocie, wszelkiego rodzaju uzależnienia w tym przede wszystkim alkoholizm.

W drugiej grupie należy natomiast wymienić izolację społeczną rodziny, kłopoty małżeńskie, zbyt duże wymagania stawiane dziecku, a także maltretowanie żony przez męża. Współwystąpienie wymienionych czynników i okoliczności zwiększa prawdopodobieństwo ryzyka występowania przestępczych zachowań wobec dzieci.

Mitem jest powszechnie panująca opinia, że problem przemocy dotyczy przede wszystkim rodzin patologicznych czy dysfunkcyjnych. Cierpień za zamkniętymi drzwiami doznają również dzieci z tzw. „dobrych domów”

W celu zwiększenia skuteczności przeciwdziałania przemocy w rodzinie oraz inicjowania i wspierania działań polegających na podnoszeniu świadomości społecznej w zakresie jej przyczyn i skutków w dniu 21 XI 2005 weszła w życie ustawa o jej przeciwdziałaniu.

Ustawa zobowiązuje osoby, które w związku z wykonywaniem swoich obowiązków służbowych mają podejrzenie o popełnieniu przestępstwa z użyciem przemocy wobec członków rodziny, do niezwłocznego zawiadomienia o tym policji lub prokuratury. Nakłada również obowiązki na gminy i powiaty. Zostały one zobligowane do tworzenia własnych programów przeciwdziałania przemocy w rodzinie, prowadzenia poradnictwa, interwencji w przypadku jej zaistnienia, prowadzenia ośrodków wsparcia dla ofiar przemocy domowej oraz przygotowania i prowadzenia programów korekcyjno-edukacyjnych dla sprawców.

Najczęściej stosowanymi formami przemocy wobec dzieci są:

1. Zaniedbania-są to powtarzające się lub poważne zaniedbania dziecka. Może to być także brak opieki i narażenie go na niebezpieczeństwo, w tym na zimno, głód albo krańcowe ignorowanie obowiązków opiekuńczych, co prowadzi do znacznego pogorszenia jego stanu

zdrowia. Ten rodzaj przemocy uważany jest powszechnie za najłagodniejszy, najczęściej odnotowywany w pracy pracowników socjalnych. Rodziny, w których występuje ta forma przemocy objęte są systematyczną obserwacją i wizytacją ze strony służb. W sytuacjach rażących zaniedbań powiadomiony zostaje Sąd -Wydział Rodzinny i Nieletnich, który może zastosować dozór kuratora lub umieścić dziecko w placówce opiekuńczo-wychowawczej.

2.Przemoc fizyczna-to takie zachowania wobec dziecka, które wywołuje u niego znaczny ból fizyczny, bez względu na to czy na jego ciele pozostają ślady czy też nie.

3.Przemoc psychiczna-jest to rozmyślne lub znaczące obniżanie możliwości prawidłowego rozwoju dziecka, począwszy od wyzwick przez emocjonalne odrzucenie, po nadmierne wymagania i nieliczenie się z jego możliwościami rozwojowymi. Liczne badania potwierdzają, że w większości każde dziecko, które doznaje przemocy fizycznej jest jednocześnie ofiarą przemocy psychicznej. Dzieci, które są ofiarami przemocy fizycznej, przeżywają stany depresyjne i lęki, obserwuje się u nich zaburzenia w zachowaniu, w tym zaburzenia emocjonalne.

4.Przemoc seksualna-jest to najbardziej odrażająca i szkodliwa ze względu na następstwa, jakie powoduje ta forma przemocy. Jest to wciąganie dziecka w sferę aktywności seksualnej nieadekwatnej do jego etapu rozwojowego, w sferę działań, których dziecko nie rozumie i nie jest w stanie zaakceptować, które jednocześnie naruszają normy prawne i społeczne.

Ofiarami przemocy w rodzinie są najczęściej kobiety (58%) oraz dzieci do lat 13 (24%). Natomiast sprawcami przemocy są głównie mężczyźni (96%) będący często pod wpływem alkoholu. Niektóre badania wskazują, że 40% partnerów znęcających się nad rodziną to osoby uzależnione od alkoholu. Prawdopodobieństwo wystąpienia aktów przemocy w rodzinach alkoholowych jest ponad dwukrotnie większe niż w pozostałych.

Stosowanie przemocy prowadzi do niskiej samooceny, poczucia bezsilności i bezradności, ciągłego niepokoju, depresji, chorób związanych ze stresem. Szczególnie dramatyczne konsekwencje przemocy zauważa się u dzieci. Powoduje ona bowiem w ich psychice nieodwracalne skutki, które mogą dać znać o sobie dopiero w życiu dorosłym.

Prawo ściga sprawców przestępstw przeciwko osobom bliskim za:

art. 207 § 1 k.k. – znęcanie się fizyczne lub psychiczne nad osobą najbliższą lub nad inną osobą pozostającą w stałym lub przemijającym stosunku zależności od sprawcy albo nad małoletnim lub osobą nieporadną ze względu na jej stan psychiczny lub fizyczny – podlega karze pozbawienia wolności od 3 miesięcy do 5 lat (ścigane z urzędu)*.

art. 191 § 1 k.k. – kto stosuje przemoc wobec osoby lub groźbą bezprawną w celu zmuszenia innej osoby do określonego działania, zaniechania lub znoszenia – podlega karze pozbawienia wolności do lat 3 (ścigane z urzędu)*.

art. 197 § 1 k.k. – kto przemocą lub groźbą bezprawną lub postępowaniem doprowadza inną osobę do obcowania płciowego, podlega karze pozbawienia wolności od roku do lat 10 (ściganie następuje na wniosek pokrzywdzonego)**.

art. 209 § 1 k.k. – kto uporczywie uchyla się od wykonywania ciężącego na nim z mocy ustawy lub orzeczenia sądowego obowiązku opieki przez nie łożenie na utrzymanie osoby najbliższej lub innej osoby i przez to naraża ją na niemożność zaspokojenia podstawowych potrzeb życiowych – podlega karze pozbawienia wolności do lat 2 (ściganie następuje na wniosek pokrzywdzonego)**

** ściganie z urzędu polega na tym, że prokurator i policja prowadzą postępowanie niezależnie od woli i zgody osoby pokrzywdzonej. Wycofanie skargi lub odmowa zeznań nie jest podstawą do umorzenia postępowania, jeśli istnieje uzasadnione przypuszczenie, że popełniono przestępstwo.*

*** ściganie na wniosek polega na tym, że bez wniosku osoby pokrzywdzonej postępowanie w danej sprawie nie może być wszczęte.*

Konieczne jest podjęcie działań zmierzających w kierunku edukacji społecznej dostarczającej wiedzy o zjawisku przemocy i sposobach radzenia sobie z problemem. Niezbędne jest również zapewnienie profesjonalnej pomocy interwencyjnej i terapeutycznej zarówno sprawcom jak i ofiarom przemocy, ze szczególnym uwzględnieniem krzywdzonych dzieci.

I. PODSTAWA PRAWNA

Podstawą prawną działań związanych z przeciwdziałaniem przemocy w rodzinie jest:

- Ustawa z dnia 26 października 1982 roku o wychowaniu w trzeźwości i przeciwdziałaniu alkoholizmowi (Dz. U. z 2007 r Nr 70, poz. 473 ze zm.)
- Ustawa z dnia 29 lipca 2005 roku o przeciwdziałaniu przemocy w rodzinie (Dz. U. z 2005 r Nr 180, poz. 1493)
- Ustawa z dnia 12 marca 2004 roku o pomocy społecznej (Dz. U. z 2008 r Nr 115, poz. 728 z późn. zm.)

II. DIAGNOZA ZJAWISKA PRZEMOCY W RODZINIE NA TERENIE GMINY PAKOŚĆ

Przemoc domową, zwaną też przemocą wewnątrz rodzinną, można zdefiniować jako zamierzone i wykorzystujące przewagę sił działanie skierowane przeciw członkowi rodziny, które narusza prawa i dobra osobiste powodując cierpienie i szkody. Zdarza się, że w związkach partnerskich dochodzi do dotkliwych pobić, wulgarnego wyzywania, ograniczania praw partnerom.

O przemocy domowej można powiedzieć, że:

1. jest intencjonalna (jest zamierzonym działaniem lub zaniechaniem tego działania, ma celu kontrolę nad ofiarą);
2. narusza prawa i dobra osobiste ofiary (sprawca wykorzystując przewagę siły, narusza podstawowe prawa człowieka, np.: prawo do nietykalności fizycznej, godności, szacunku);
3. powoduje cierpienie i ból (sprawca naraża zdrowie i życie ofiary; doświadczanie cierpienia sprawia, że ofiara ma mniejszą zdolność do samoobrony);
4. istnieje wyraźna asymetria sił (sprawca ma wyraźną przewagę nad ofiarą).

Przemoc domowa jest zjawiskiem złożonym, przybierającym najróżniejsze formy i dotyczy także naszego środowiska.

Na terenie naszej gminy ofiarami przemocy, są zazwyczaj kobiety i dzieci, rzadziej mężczyźni. Natomiast w stosunku do dzieci przemoc stosują obydwój rodzice. Oboje są sprawcami zaniedbań, jednak z bieżącej pracy pracowników socjalnych wynika, że w większym procencie to mężczyźni zostawiają swoje rodziny, unikając łożenia na ich utrzymanie i odpowiedzialności za wychowanie dzieci.

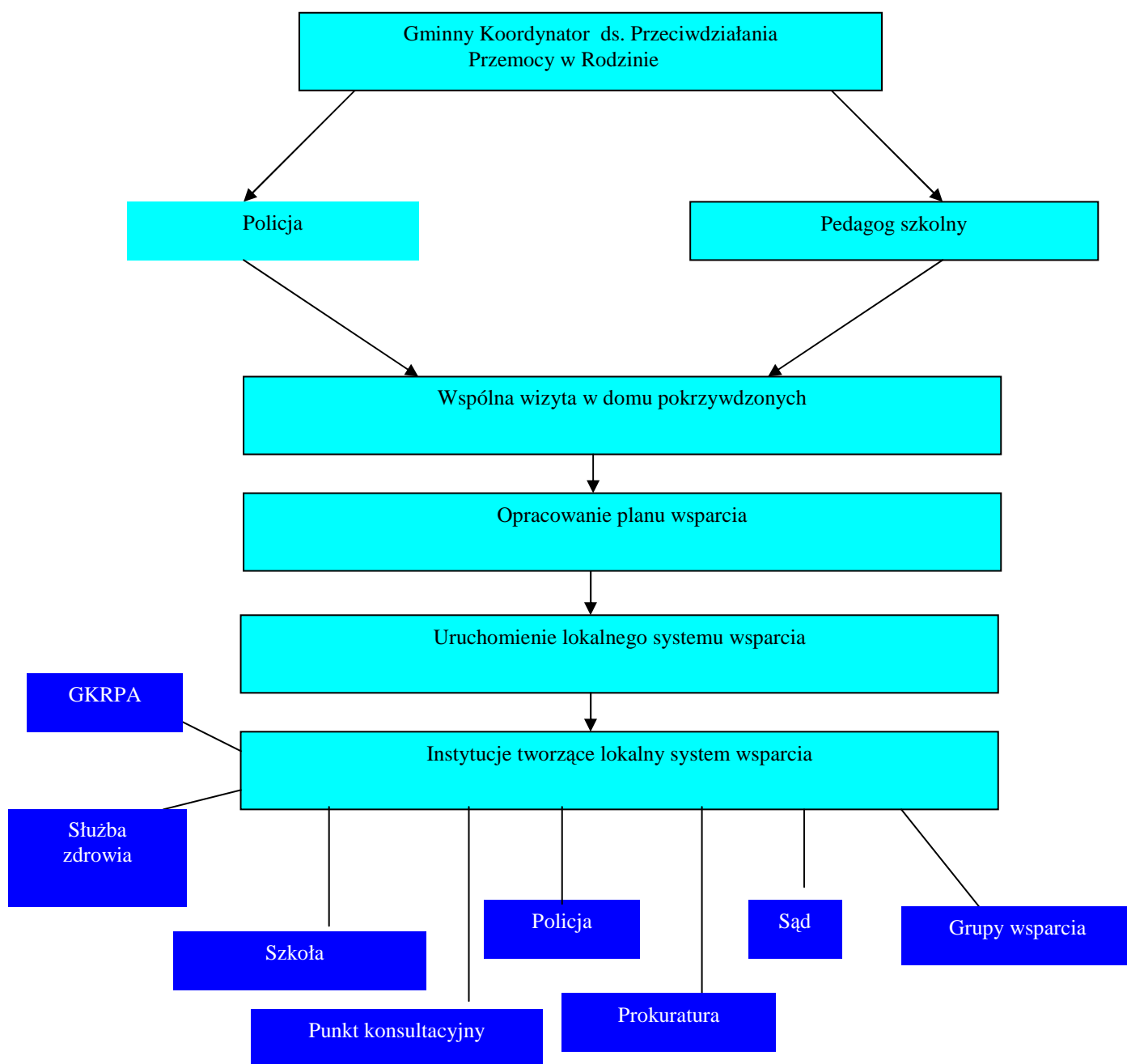
Pomaganie ofiarom przemocy domowej wymaga innego podejścia do zagadnienia niż w wypadku pozostałych form przemocy, ponieważ mamy do czynienia z przestępstwem, bądź domniemaniem, gdzie sam sprawca wielokrotnie przez długi okres stosuje przemoc wobec tej samej ofiary. Podkreślić należy dużą zależność między ofiarą a sprawcą, których łączą więzy rodzinne, sprawy majątkowe, uczuciowe, co jest źródłem dodatkowego stresu ofiary i trudności osób pomagających.

Ustawa o Przeciwdziałaniu Przemocy w Rodzinie, nakłada na Gminę obowiązek tworzenia gminnego systemu przeciwdziałania przemocy domowej.

Zakłada się utworzenie takiego systemu na terenie naszej gminy w oparciu o poniżej przedstawiony system postępowania w przypadku stwierdzenia występowania zjawiska przemocy domowej.

SCHEMAT NR 1 Gminny system przeciwdziałania przemocy domowej

Zgłoszenie informacji



Na przemoc w rodzinie należy reagować. Informacja o niej powinna docierać do Policji, OPS lub Szkoły. Policja i OPS przyjmując zgłoszenie powinny poinformować pokrzywdzonych o przysługujących im prawach i pouczyć sprawców czynu. Po dobrowolnym wypełnieniu wniosku (założenie Niebieskiej Karty,) z prośbą o pomoc przez pokrzywdzonych może dojść do dalszych kroków przeciwko sprawcy. Zgłoszenie może prowadzić do wizyty w domu pokrzywdzonych, opracowaniu planu pomocy oraz uruchomienie lokalnego systemu wsparcia. Żaden pojedynczy profesjonalista ani instytucja państwowa nie jest w stanie zareagować właściwie na każde doniesienie o znęcaniu się nad dzieckiem, a skuteczna praca zespołowa może zapobiec dalszemu krzywdzeniu dzieci i doprowadzić do zmiany postępowania rodziców bądź pociągnięcia ich do odpowiedzialności karnej. Stąd też jednym z rozwiązań systemowych wokół, którego skoncentrowana byłaby pomoc ofiarom przemocy domowej, jest powołanie Interdyscyplinarnego Zespołu wraz z Gminnym Koordynatorem do spraw przeciwdziałania przemocy w rodzinie.

Byłaby to grupa profesjonalistów, którzy współpracują ze sobą w skoordynowany sposób, zapewniający skuteczne reagowanie na doniesienia o krzywdzeniu ,zaniedbywaniu dzieci oraz dorosłych członków rodziny, w której dochodzi do aktów przemocy. Członkami takiego zespołu będą osoby reprezentujące instytucje rządowe i pozarządowe.

Zespół Interdyscyplinarny będzie przygotowany do:

- zbierania i przekazywania informacji nt. tego zjawiska;

- zbierania dokumentacji poszczególnych przypadków przemocy domowej ,a w sytuacji podejrzenia przestępstwa poinformowanie o tym odpowiednich służb.

Z uwagi na to, że przemoc stała się dzisiaj normą stosunków społecznych, sposobem wychowania w rodzinie, OPS wraz z zespołem Interdyscyplinarnym poczyni wszelkie starania aby zmniejszyć liczbę dramatów rozgrywających się w czterech ścianach mieszkań. Proponowane rozwiązania systemowe przyczyniłyby się naszym zdaniem do zwiększenia poczucia bezpieczeństwa ofiar przemocy domowej.

Z inicjatywy OPS ,na terenie gminy Pakość od 2009 r zacznie funkcjonować Punkt Interwencji Kryzysowej, w którym ofiara przemocy będzie mogła natychmiast zostać odizolowana od sprawcy i zakwaterowana w w/w Punkcie, w następnej fazie osoby poszkodowane mogą zostać skierowane do Specjalistycznego Ośrodka dla ofiar Przemocy przy Komitecie Ochrony Praw Dziecka w Inowrocławiu.

Jednocześnie od stycznia 2009 r Ośrodek Pomocy Społecznej wraz z Gminną Komisją Rozwiązywania Problemów Alkoholowych w Pakości podejmie działania zmierzające do wznowienia działalności świetlicy środowiskowej , która funkcjonowała na terenie gminy do

roku 2003 .Świetlica przeznaczona będzie dla dzieci w wieku szkolnym, szczególnie z rodzin zagrożonych patologią i wykluczeniem społecznym.

Zarówno świetlica środowiskowa, jak i Punkt Interwencji Kryzysowej działać będą w pomieszczeniach ojców franciszkanów na terenie Parafii Rzymskokatolickiej pw. Św. Bonawentury.

Ośrodek Pomocy Społecznej wspiera rodziny, których dotyczy problem przemocy. W roku ubiegłym pomoc w postaci pracy socjalnej, i poradnictwa uzyskało 20 rodzin. Zostało spisanych 15 Niebieskich Kart -załącznik do wywiadu środowiskowego.¹ W pierwszym półroczu bieżącego roku ,spisano 5 Niebieskich Kart. Łącznie pracownicy socjalni prowadzą dotychczas Niebieskie Karty w 20 środowiskach.

Od roku 2007, Ośrodek przy współudziale Policji prowadzi akcję pod hasłem „Dobry wieczór-pracownik socjalny”, polegającej na wieczornych odwiedzinach środowisk, w których zachodzi podejrzenie nadużywania alkoholu przez rodziców oraz stosowania szeroko rozumianej przemocy wobec dzieci.

Komisariat Policji w Pakości każdorazowo po przeprowadzonej interwencji dot. przemocy w środowisku, w którym wychowywane są dzieci informuje Ośrodek o podjętych działaniach. W półroczu bieżącego roku Komisariat Policji poinformował OPS w przypadku 12 rodzin, o prowadzeniu przez nich procedury Niebieskiej Karty. Wszystkie te środowiska zostały rozeznane przez pracowników socjalnych Ośrodka. Pracownik w przypadku każdego zgłoszenie nawet anonimowego, w trybie pilnym wizytuje środowisko, rozpoznaje sytuację i przy współpracy instytucji i osób świadczących pomoc w zakresie przemocy podejmuje działania wspierające rodzinę. Działania te często polegają m.in. na uzyskiwaniu informacji zwrotnej od kuratorów dla nieletnich oraz pedagogów zarówno Szkoły Podstawowej jak i Gimnazjum. Wszystkie podejmowane wspólnie działania mają na celu zwiększenie bezpieczeństwa dzieci wychowywanych w rodzinach, w których zachodzi podejrzenie występowania wobec nich przemocy.

¹ Procedura działania w przypadku interwencji wobec przemocy domowej stosowana przez Policję, Ośrodek pomocy Społecznej. Regulacje Prawne: Zarządzenie nr 21 Komendanta Głównego Policji z 31 grudnia 2002 roku, w sprawie sposobu przeprowadzania interwencji domowej wobec przemocy w rodzinie pod nazwą „Niebieskie Karty”, Ustawa o pomocy społecznej z 12 kwietnia 2004 roku

Dane dot. interwencji domowych przeprowadzonych przez Policję

Wyszczególnienie		2005 r.	2006 r.	2007 r.	I półrocze 2008 r.
Liczba przeprowadzonych interwencji ogółem		782	772	959	101
Interwencja dot. przemocy domowej		168	124	124	19
Liczba ofiar przemocy domowej			50	58	29
W tym	Kobiety		54	44	18
	Mężczyźni		3	-----	1
	Dzieci do lat 13		-----	12	4
	Dzieci 13-18 lat		2	10	6
Liczba sprawców przemocy		70	80	100 szac.	19
W tym	Kobiety				3
	Mężczyźni	69	76		16
	Nieletni	-----	-----	-----	-----
Liczba sprawców przemocy domowej pod wpływem alkoholu		-----	41	58	16
Ilość Niebieskich Kart		70	80	17	19

(źródło: Dane Komisariatu Policji w Pakości)

Na podstawie powyższych danych można stwierdzić jednoznacznie, że w pierwszym półroczu 2008 r. prawie we wszystkich środowiskach, w których dochodziło do aktów przemocy sprawca działał pod wpływem alkoholu, a ofiarami przemocy były kobiety oraz dzieci, tylko w jednym przypadku mężczyzna.

Niepokojący jest fakt, że w porównaniu z ubiegłymi latami, w półroczu 2008 r. pojawia się problem przemocy, w której sprawcą przemocy domowej staje się kobieta. Jest to niewątpliwie sygnał, aby jak najszybciej rozpocząć działania profilaktyczne zmierzające do uświadomienia społeczeństwu problematyki przemocy, wskazania alternatywnych sposobów radzenia sobie z trudnymi emocjami, takimi jak złość i frustracja oraz utrwalenia mechanizmów zastępowania agresji, innymi sposobami rozwiązywania sytuacji trudnych.

Z uwagi na fakt, że Komisariat Policji w Pakości nie prowadzi dokładnej sprawozdawczości w zakresie prezentowanej wyżej tematyki, niektóre dane tak jak liczba sprawców przemocy domowej na przełomie lat 2005/2007 została podana szacunkowo.

Inne działania w obszarze przeciwdziałania przemocy domowej

- Punkt Konsultacyjny dla Osób Uzależnionych od Alkoholu i ich Rodzin

Ilość porad w sprawach przemocy domowej:

2006 r.	56
2007 r.	38
I półrocze 2008 r.	44

Niniejszy program proponuje rozwiązania ukierunkowane na wsparcie rodziny, a przede wszystkim, pomoc dla tych rodzin, które wykazują trudności w realizacji swoich podstawowych funkcji. W swoich celach nie pomija też rozwiązań, które służyć mają wsparciu rodzin prawidłowo funkcjonujących, a przeżywających naturalne kryzysy rozwojowe, których konstruktywne przejście jest ważne dla zachowania spójności i sprawności systemu rodzinnego.

Badania psychologiczne pokazują, że rodzina jest systemem, w którym poszczególne osoby wywierają na siebie ciągły wpływ. We współczesnych kierunkach wspierania rodzin bierze się pod uwagę potrzebę wspierania zarówno jednostki, jak i całej rodziny.

W polityce społecznej samorządu konieczne jest zapewnienie całościowych, długotrwałych i zaplanowanych działań, których głównym celem będą potrzeby rodziny.

III. PROGRAM

Narastanie zjawiska przemocy w rodzinie powoduje, że działania określone w Programie powinny zostać podjęte jak najszybciej tj. jeszcze w roku 2008. Niektóre z tych działań mają charakter długofalowy i ich realizacja rozciągnie się na lata kolejne. Ponadto w toku realizacji Programu zadania związane z przeciwdziałaniem przemocy w rodzinie będą

zmieniać się w miarę potrzeb, sytuacji społecznej, warunków życia rodzin. Program ten ma wieloletnią perspektywę.

Szerokie ujęcie zapobiegania przemocy w rodzinie wyznacza cztery podstawowe nurty działań kierowanych do różnych grup odbiorców;

- 1.) **działania uprzedzające:** diagnozujące, informacyjne, edukacyjne, kierowane do ogółu społeczeństwa, a także osób pracujących z ofiarami i sprawcami przemocy w rodzinie,
- 2.) **działania interwencyjne:** opiekuńcze i terapeutyczne, kierowane do ofiar przemocy w rodzinie oraz pouczające i izolujące, kierowane do sprawców przemocy,
- 3.) **działania wspierające:** psychologiczne, pedagogiczne, terapeutyczne i inne, kierowane do ofiar przemocy w rodzinie,
- 4.) **działania korekcyjno - edukacyjne** kierowane do sprawców przemocy w rodzinie

3.1 CEL GŁÓWNY PROGRAMU

Stworzenie jednolitego, profesjonalnego systemu interwencji i wsparcia dla osób zagrożonych bądź uwikłanych w zjawisko przemocy.

3.2 CELE SZCZEGÓŁOWE

I. Koordynacja działań lokalnych podmiotów

ZADANIA

1. Powołanie Gminnego Koordynatora ds. Przeciwdziałania Przemocy w Rodzinie, z następującym zakresem działań:

- a) kompleksowa pomoc rodzinom dotkniętym zjawiskiem przemocy,
- b) przyjmowanie zgłoszeń dotyczących przemocy domowej i uruchamianie procedur mających na celu powstrzymanie przemocy,
- c) wypracowanie procedur interwencji kryzysowej wobec ofiar i sprawców przemocy, oraz opracowanie adekwatnej strategii postępowania,
- d) kierowanie ofiar i sprawców przemocy do specjalistów,
- e) monitorowanie sytuacji w rodzinach, w których dochodzi do przemocy, a w szczególności uruchamianie współpracy,

- f) zbieranie materiałów dowodowych zgodnie z procedurą Niebieskiej Karty,
- g) gromadzenie informacji na temat instytucji udzielających pomocy rodzinom, w których występuje zjawisko przemocy domowej,
- h) analiza wniosków o wszczęcie postępowania w sprawie zastosowania obowiązku poddania się leczeniu odwykowemu składanych do Gminnej Komisji Rozwiązywania Problemów Alkoholowych pod kątem związku między nadużywaniem alkoholu a stosowaniem przemocy,
- i) występowanie z zawiadomieniami do poszczególnych instytucji (Szkoła, Policja, Przychodnia Rejonowa) oraz do Prokuratury, o podejrzeniu popełnienia czynów określonych w art. 2 § 2 Ustawy o przeciwdziałaniu przemocy w rodzinie.

2. Powołanie Interdyscyplinarnego Zespołu ds. Przeciwdziałania Przemocy w

Rodzinie w składzie:

- Kierownik Ośrodka Pomocy Społecznej
- Koordynator d/s Przeciwdziałania Przemocy w Rodzinie
- Przedstawiciel Gminnej komisji Rozwiązywania Problemów Alkoholowych
- Pedagogzy szkolni
- Przedstawiciel służby zdrowia
- Przedstawiciel Policji

Zadaniem Zespołu byłoby stworzenie stale aktualizowanej bazy danych oraz monitorowanie ich funkcjonowania, zaplanowanie strategii postępowania w konkretnych przypadkach przemocy, udziału potrzebnych instytucji, metod i sposobu przekazywanych informacji o prowadzonych działaniach, a także nawiązanie współpracy z poszczególnymi przedstawicielami poszczególnych służb i instytucji w celu ułatwienia przepływu informacji.

II. Systematyczna edukacja środowiska lokalnego

ZADANIA

1. Przygotowanie i udostępnianie materiałów o charakterze informacyjnym i edukacyjnym

Realizacja zadania ułatwi dostęp do podstawowych informacji z zakresu przeciwdziałania przemocy oraz podniesie poziom wiedzy mieszkańców Gminy.

Zadanie realizowane będzie poprzez:

- a) utworzenie gablot informacyjnych w Urzędzie Miejskim, Ośrodku Pomocy Społecznej, Komisariacie Policji oraz Placówkach Opieki Zdrowotnej,
- b) rozpowszechnianie broszur i ulotek dotyczących zjawiska przemocy,
- c) publikowanie w Biuletynie Samorządowym informacji o lokalnym systemie pomocy i wsparcia osób uwikłanych w zjawisko przemocy domowej,
- d) rozpowszechnianie w lokalnym środowisku programów profilaktycznych,
- e) udział w ogólnopolskich kampaniach przeciwdziałania przemocy w rodzinie.

2.Promowanie właściwych sposobów rozwiązywania konfliktów oraz radzenia sobie z agresją

Celem realizacji zadania jest wyrabianie właściwych sposobów rozwiązywania konfliktów oraz radzenia sobie z agresją .

Realizacja zadania przebiegać będzie wobec wybranych grup:

- dzieci i młodzież:

- a) realizacja szkolnych programów profilaktyki przemocy,
- b) wspieranie aktywnych form spędzania czasu wolnego, promujących zachowania nieagresywne,
- c) prowadzenie zajęć edukacyjno- wychowawczych w świetlicy środowiskowej

- dorośli:

- a) konsultacje indywidualne i rodzinne w Ośrodku Pomocy Społecznej

III. Systematyczna edukacja przedstawicieli różnych grup zawodowych stykających się z problematyką przemocy w rodzinie

ZADANIA

1.Udział w specjalistycznych szkoleniach oraz organizacja szkoleń dla osób

zainteresowanych możliwością podniesienia kompetencji w zakresie przeciwdziałania przemocy w rodzinie.

Realizacja zadania pozwoli na podniesienie poziomu wiedzy specjalistów różnych grup zawodowych stykających się z problematyką przemocy. Zadanie realizowane zostanie poprzez:

- a) gromadzenie informacji dotyczących potrzeb szkoleniowych w zakresie zjawiska przemocy domowej,
- b) opracowanie informacji o ofercie szkoleniowej różnych instytucji podwyższających umiejętności w zakresie przeciwdziałania przemocy,
- c) organizowanie konferencji i szkoleń specjalistycznych dla wybranych osób lub grup zawodowych,

IV. ADRESACI PROGRAMU

- 1. Rodziny i osoby dotknięte zjawiskiem przemocy.
- 2. Rodziny i osoby zagrożone zjawiskiem przemocy.
- 3. Przedstawiciele instytucji i służb pracujących z osobami i rodzinami zagrożonymi bądź dotkniętymi przemocą m.in. pracownicy socjalni, policjanci, nauczyciele i pedagodzy szkolni, pracownicy służby zdrowia, pracownicy świetlic oraz członkowie Gminnej Komisji Rozwiązywania Problemów Alkoholowych.

V. REALIZATOR PROGRAMU

Ośrodek Pomocy Społecznej wraz z Interdyscyplinarnym Zespołem do Spraw Przeciwdziałania Przemocy w Rodzinie.

VI. PARTNERZY PROGRAMU

1. Urząd Miejski w Pakości.
2. Gminna Komisja Rozwiązywania Problemów Alkoholowych.
3. Komisariat Policji.
4. Przychodnia Zdrowia.
5. Placówki Oświatowe.
6. Parafia Rzymskokatolicka
7. Świetlica środowiskowa
8. Punkt Interwencji Kryzysowej
9. Punkt Konsultacyjny dla osób uzależnionych

VII. PROGNOZOWANE EFEKTY

1. Zwiększenie skuteczności i dostępności pomocy dla ofiar przemocy.
2. Zwiększenie społecznej wrażliwości i zaangażowania w sprawy przeciwdziałania przemocy.
3. Pogłębienie wiedzy społeczeństwa na temat zjawiska przemocy w rodzinie i sposobach radzenia sobie z tym problemem.
4. Zmniejszenie rozmiarów zjawiska przemocy w rodzinie.
5. Zmiana postaw społeczeństwa wobec przemocy w rodzinie.
6. Wzrost profesjonalizmu kadry pomagającej ofiarom przemocy w rodzinie.

VIII. ŹRÓDŁA FINANSOWANIA

1. Środki własne gminy.
2. Środki pozabudżetowe
3. Sponsorzy