

PROGNOZA ODDZIAŁYWANIA NA ŚRODOWISKO
DO PROJEKTU MIEJSCOWEGO PLANU ZAGOSPODAROWANIA
PRZESTRZENNEGO DLA TERENÓW POŁOŻONYCH W OBRĘBIE LUDWINIEC,
GMINA PAKOŚĆ

PRACOWNIA PROJEKTOWA SIEĆ I
PAWEŁ ŁUKOWICZ
ul. Gdańska 54/6 85-021 Bydgoszcz

Opracowanie:
Marta Bielawska

Bydgoszcz 2021-2022 r.

SPIS TREŚCI

1. WPROWADZENIE.....	3
1.1. INFORMACJE O ZAWARTOŚCI, GŁÓWNYCH CECHACH PROJEKTOWANEGO DOKUMENTU ORAZ JEGO POWIĄZANIACH Z INNYMI DOKUMENTAMI.....	3
1.2. INFORMACJE O METODACH ZASTOSOWANYCH PRZY SPORZĄDZANIU PROGNOZY.....	4
1.3. INFORMACJE O MOŻLIWYM TRANSGENICZNYM ODDZIAŁYWANIU NA ŚRODOWISKO.....	5
2. PODSTAWA PRAWNA OPRACOWNIA I MATERIAŁY ŹRÓDŁOWE.....	5
3. CHARAKTERYSTYKA TERENU OBJĘTEGO OPRACOWANIEM.....	6
3.1. PODSTAWOWE INFORMACJE O TERENIE BĘDĄCYM PRZEDMIOTEM PLANU.....	6
3.2. PODSTAWOWE WNIOSKI WYNIKAJĄCE Z OPRACOWANIA EKOFIZJOGRAFICZNEGO.....	7
3.3. STAN ŚRODOWISKA NA OBSZARACH OBJĘTYCH PRZEWIDYWANYM ZNACZĄCYM ODDZIAŁYWANIEM.....	7
3.4. ISTNIEJĄCE PROBLEMY OCHRONY ŚRODOWISKA ISTOTNE Z PUNKTU WIDZENIA REALIZACJI PROJEKTOWANEGO DOKUMENTU.....	8
3.5. POTENCJALNE ZMIANY STANU ŚRODOWISKA W PRZYPADKACH BRAKU REALIZACJI PROJEKTOWANEGO DOKUMENTU.....	8
3.6. WSKAZANIE NAPOTKANYCH TRUDNOŚCI WYNIKAJĄCYCH Z NIEDOSTATKÓW TECHNIKI LUB LUK WE WSPÓLczesnej WIEDZY.....	9
3.7. CELE OCHRONY ŚRODOWISKA USTANOWIONE NA SZCZEBLU MIĘDZYNARODOWYM, WSPÓLNOTOWYM I KRAJOWYM, ISTOTNE Z PUNKTU WIDZENIA PROJEKTOWANEGO DOKUMENTU, ORAZ SPOSOBY, W JAKICH TE CELE I INNE PROBLEMY ŚRODOWISKA ZOSTAŁY UWZGLĘDNIONE PODCZAS OPRACOWYWANIA DOKUMENTU.....	9
4. INFORMACJE O ZAWARTOŚCI PROJEKTU PLANU.....	10
5. PRZEWIDYWANE ZNACZĄCE ODDZIAŁYWANIE NA ŚRODOWISKO.....	12
5.1. ODDZIAŁYWANIE NA RÓŻNORODNOŚĆ BIOLOGICZNĄ.....	12
5.2. ODDZIAŁYWANIE NA LUDZI.....	12
5.3. ODDZIAŁYWANIE NA ZWIERZĘTA I ROŚLINY.....	12
5.4. ODDZIAŁYWANIE NA WODĘ.....	13
5.5. ODDZIAŁYWANIE NA POWIETRZE.....	13
5.6. ODDZIAŁYWANIE NA POWIERZCHNIĘ ZIEMI.....	14
5.7. ODDZIAŁYWANIE NA KLIMAT.....	14
5.8. ODDZIAŁYWANIE NA KRAJOBRAZ.....	14
5.9. ODDZIAŁYWANIE NA ZASOBY NATURALNE.....	15
5.10. ODDZIAŁYWANIE NA ZABYTKI I DOBRA KULTURY.....	15
6. PODSUMOWANIE OPRACOWANIA.....	15
6.1. ANALIZA MOŻLIWOŚCI ZASTOSOWANIA ROZWIĄZAŃ MAJĄCYCH NA CELU ZAPOBIEGANIE, OGRANICZANIE LUB KOMPENSACJĘ PRZYRODNICZĄ NEGATYWNYCH ODDZIAŁYWAŃ NA ŚRODOWISKO, MOGĄCYCH BYĆ REZULTATEM REALIZACJI PROJEKTU PLANU.....	15
6.2. ANALIZA MOŻLIWOŚCI ROZWIĄZAŃ ALTERNATYWNYCH DO ROZWIĄZAŃ ZAWARTYCH W PROJEKTOWANYM PLANIE WRAZ Z UZASADNIENIEM ICH WYBORU.....	15
6.3. PROPOZYCJE DOTYCZĄCE PRZEWIDYWANYCH METOD ANALIZY SKUTKÓW REALIZACJI POSTANOWIEŃ PROJEKTOWANEGO DOKUMENTU ORAZ CZĘSTOTLIWOŚCI JEJ PRZEPROWADZANIA.....	16
7. STRESZCZENIE OPRACOWANIA WYKONANE W JĘZYKU NIESPECJALISTYCZNYM.....	16
8. ZAŁĄCZNIKI.....	17

1. WPROWADZENIE.

1.1. Informacje o zawartości, głównych cechach projektowanego dokumentu oraz jego powiązaniach z innymi dokumentami.

Niniejsza prognoza oddziaływania na środowisko została wykonana do projektu miejscowego planu zagospodarowania przestrzennego dla terenów położonych w obrębie Ludwiniec, gmina Pakość. Celem niniejszej prognozy jest ocena projektu miejscowego planu zagospodarowania przestrzennego w aspekcie ochrony zasobów naturalnych środowiska przyrodniczego i przedstawienie przewidywanych przekształceń środowiska i warunków życia ludzi w wyniku realizacji projektu planu. Prognoza zawiera część opisową i graficzną. Część opisowa prognozy omawia aktualny, wynikający z dotychczasowego sposobu użytkowania i zagospodarowania terenu, stan środowiska przyrodniczego na obszarze objętym miejscowym planem zagospodarowania przestrzennego, analizuje, zgodnie z wybraną metodą, skutki realizacji ustaleń planu dla tego środowiska oraz formułuje wnioski i zalecenia, wynikające z przeprowadzonej analizy. Część graficzna prognozy zawiera granice terenu przewidzianego pod wskazane zainwestowanie.

Celem prognozy jest także poszukiwanie i wskazanie możliwości rozwiązań planistycznych zabezpieczających środowisko i przeciwdziałających negatywnemu oddziaływaniu na nie. Zgodnie z art. 51.2. Ustawy z 2008 r. *o udostępnianiu informacji o środowisku i jego ochronie, udziale społeczeństwa w ochronie środowiska oraz o ocenach oddziaływania na środowisko*, niniejsza Prognoza oddziaływania na środowisko dla projektu miejscowego planu zagospodarowania przestrzennego:

- Zawiera - informacje o zawartości, głównych celach projektowanego dokumentu oraz jego powiązaniach z innymi dokumentami, informacje o metodach zastosowanych przy sporządzaniu prognozy, propozycje dotyczące przewidywanych metod analizy skutków realizacji postanowień projektowanego dokumentu oraz częstotliwości jej przeprowadzania, informacje o możliwym transgranicznym oddziaływaniu na środowisko oraz streszczenie sporządzone w języku niespecjalistycznym,
- Określa, analizuje i ocenia - istniejący stan środowiska oraz potencjalne zmiany tego stanu w przypadku braku realizacji projektowanego dokumentu, stan środowiska na obszarach objętych przewidywanym znaczącym oddziaływaniem, istniejące problemy ochrony środowiska istotne z punktu widzenia realizacji projektowanego dokumentu, w szczególności dotyczące obszarów podlegających ochronie na podstawie ustawy z dnia 16 kwietnia 2004 r. *o ochronie przyrody*, cele ochrony środowiska ustanowione na szczeblu międzynarodowym, wspólnotowym i krajowym, istotne z punktu widzenia projektowanego dokumentu, oraz sposoby, w jakich te cele i inne problemy środowiska zostały uwzględnione podczas opracowywania dokumentu, przewidywane znaczące oddziaływania, w tym oddziaływania bezpośrednie, pośrednie, wtórne, skumulowane, krótkoterminowe, średnioterminowe i długoterminowe, stałe i chwilowe oraz pozytywne i negatywne,

na cele i przedmiot ochrony obszaru Natura 2000 oraz integralność tego obszaru, a także na środowisko, a w szczególności na: różnorodność biologiczną, ludzi, zwierzęta, rośliny, wodę, powietrze, powierzchnię ziemi, krajobraz, klimat, zasoby naturalne, zabytki, dobra materialne z uwzględnieniem zależności między tymi elementami środowiska i między oddziaływaniami na te elementy.

– Przedstawia - rozwiązania mające na celu zapobieganie, ograniczanie lub kompensację przyrodniczą negatywnych oddziaływań na środowisko, mogących być rezultatem realizacji projektowanego dokumentu, w szczególności na cele i przedmiot ochrony obszaru Natura 2000 oraz integralność tego obszaru, biorąc pod uwagę cele i geograficzny zasięg dokumentu oraz cele i przedmiot ochrony obszaru Natura 2000 oraz integralność tego obszaru – rozwiązania alternatywne do rozwiązań zawartych w projektowanym dokumencie wraz z uzasadnieniem ich wyboru oraz opis metod dokonania oceny prowadzącej do tego wyboru albo wyjaśnienie braku rozwiązań alternatywnych, w tym wskazania napotkanych trudności wynikających z niedostatków techniki lub luk we współczesnej wiedzy.

Informacje zawarte w niniejszej prognozie zostały opracowane stosownie do stanu współczesnej wiedzy oraz dostosowane do zawartości i stopnia szczegółowości dokumentu podstawowego. W opracowaniu uwzględniono informacje zawarte w dokumentach planistycznych sporządzonych dla obszaru gminy oraz wykorzystano dostępne publikacje, dokumenty, raporty i inne dotyczące szerszego obszaru. Nie prowadzono specjalistycznych badań terenowych, a jedynie dokonano wizji terenowej.

1.2. Informacje o metodach zastosowanych przy sporządzaniu prognozy.

Na podstawie zebranych materiałów oraz wizji terenowej dokonano: analizy komponentów i cech środowiska przyrodniczego, oceny prawidłowości jego funkcjonowania, oceny stanu funkcjonowania oraz charakterystyki dotychczasowego zainwestowania badanego obszaru. Wnioski wynikające z ww. analiz skonfrontowano z ustaleniami projektu mpzp oraz przepisami prawa dotyczącymi ochrony środowiska. Podczas prac nad prognozą wykorzystano metodę indukcyjno-opisową, polegającą na łączeniu w całość informacji o środowisku i jego funkcjonowaniu. Zastosowano również metodę porównawczą, wykorzystując wiedzę o funkcjonowaniu środowiska jako całości.

Posłużono się informacjami uzyskanymi z szeregu instytucji, między innymi z Urzędu Miejskiego w Pakości, z projektu miejscowego planu zagospodarowania przestrzennego dla terenów położonych w obrębie Ludwiniec, gmina Pakość, ze Studium uwarunkowań i kierunków zagospodarowania przestrzennego gminy Pakość, opracowania ekofizjograficznego do projektu miejscowego planu zagospodarowania przestrzennego dla terenów położonych w obrębie Ludwiniec, gmina Pakość. W zakresie oceny istniejącego stanu środowiska przyrodniczego na omawianym

obszarze zastosowano metody analityczne dotyczące poszczególnych elementów środowiska w oparciu o dostępne opracowania i wizję terenową.

Ocena przewidywanych oddziaływań na środowisko, wynikających z ustaleń projektu planu, została dokonana poprzez prognozowanie zmian w poszczególnych elementach środowiska. Na podstawie przeprowadzonej prognozy zidentyfikowano możliwe typy oddziaływań: bezpośrednie, pośrednie, wtórne, skumulowane, krótkoterminowe, długoterminowe, stałe lub chwilowe.

1.3. Informacje o możliwym transgranicznym oddziaływaniu na środowisko.

Na podstawie zapisów planu zagospodarowania przestrzennego można stwierdzić, że planowane zamierzenia nie wskazują na możliwość jakiegokolwiek oddziaływania transgranicznego mogącego objąć terytorium innych państw. Wszystkie prowadzone działania ze względu na swój charakter będą dotyczyć jedynie obszaru określonego w planie, a oddziaływania na środowisko będą miały charakter lokalny.

2. PODSTAWA PRAWNA OPRACOWNIA I MATERIAŁY ŹRÓDŁOWE.

- Ustawa z dnia 27 kwietnia 2001 r. *Prawo ochrony środowiska* (Dz.U. 2021 r. poz. 1973 ze zm.),
- Ustawa z dnia 27 marca 2003 r. *o planowaniu i zagospodarowaniu przestrzennym* (Dz.U. 2022 r. poz. 503),
- Ustawa z dnia 3 października 2008 r. *o udostępnianiu informacji o środowisku i jego ochronie, udziale społeczeństwa w ochronie środowiska oraz o ocenach oddziaływania na środowisko* (Dz.U. 2021 r. poz. 2373 ze zm.),
- Rozporządzenie Ministra Środowiska z dnia 9 września 2002 r. *w sprawie opracowań ekofizjograficznych* (Dz.U. 2002 r. Nr 155, poz. 1298);
- *Studium uwarunkowań i kierunków zagospodarowania przestrzennego Gminy Pakość*;
- *Program ochrony środowiska dla Gminy Pakość*;
- Kondracki J. 2009. *Geografia Regionalna Polski*, PWN;
- mapa zasadnicza obszaru działek w skali 1:1000;
- <http://mapy.mojregion.info>;
- <http://geoserwis.gdos.gov.pl/mapy>;
- <http://mapa.korytarze.pl>;
- <http://epsh.pgi.gov.pl>.

3. CHARAKTERYSTYKA TERENU OBJĘTEGO OPRACOWANIEM.

3.1. Podstawowe informacje o terenie będącym przedmiotem planu.

Gmina Pakość położona jest w południowo-zachodniej części województwa kujawsko-pomorskiego, w zachodniej części powiatu inowrocławskiego (siedziba gminy leży w odległości drogowej ok. 12 km od Inowrocławia). Jest jedną z 35 gmin miejsko-wiejskich województwa. Siedziba gminy licząca ok. 5,7 tys. mieszkańców należy do licznych w województwie grona miast o podobnej klasie wielkościowej (zajmuje 32. pozycję wśród 52 miast, w klasie od 4 do 8 tys. mieszkańców jest 14 miast). Jest typową miejską siedzibą gminy, ukierunkowaną na obsługę mieszkańców gminy, obsługę rolnictwa i lokalnej przedsiębiorczości i nie wykazującą obecnie wyraźnej specjalizacji. W skali województwa miasto jest bardzo znane ze względu na walory dziedzictwa kulturowego (religijnego) na bazie Kalwarii Pakoskiej. Gmina zajmuje powierzchnię ok. 86,5 km², co lokuje ją wśród mniejszych gmin województwa.

Teren opracowania obejmuje dwa tereny położone w południowo-zachodniej części gminy Pakość, w obrębie Ludwiniec. Oba tereny zlokalizowane są wzdłuż drogi gminnej 150432C. Pierwszy – mniejszy, o powierzchni około 2,696 ha, obejmuje tereny gospodarstwa rolnego (zabudowa zagrodowa na działce nr 16/1) oraz fragment pól uprawnych (działka nr 16/2). Drugi obszar – o powierzchni około 12,061 ha, obejmuje swym zasięgiem gospodarstwa rolne zlokalizowane przy drodze gminnej oraz fragmenty pól uprawnych.



Charakter zagospodarowania analizowanego terenu (źródło: <http://geoportal.gov.pl>)

3.2. Podstawowe wnioski wynikające z opracowania ekofizjograficznego.

Dla analizowanego obszaru, objętego projektem miejscowego planu zagospodarowania przestrzennego, sporządzono opracowanie ekofizjograficzne, zawierające charakterystykę i ocenę stanu oraz funkcjonowania środowiska. Wśród najważniejszych zdiagnozowanych w opracowaniu fizjograficznym uwarunkowań, istotnych z punktu widzenia zakładanych w projekcie planu funkcji wymienić należy:

- rolnicze użytkowanie terenów,
- lokalizacja wzdłuż drogi gminnej,
- występowanie zabudowy zagrodowej,
- leży poza systemem obszarów chronionych i pozbawiony jest walorów, które świadczyłyby o jego ponadprzeciętnej wartości środowiskowej,
- pozostałe uwarunkowania nie stanowią istotnych czynników sprzyjających lub ograniczających realizację ustaleń planu.

3.3. Stan środowiska na obszarach objętych przewidywanym znaczącym oddziaływaniem.

Obszar objęty analizą nie jest położony w granicach obszarów objętych ochroną przyrody. Najbliższe zlokalizowane obszary podlegające ochronie, zgodnie z zapisami ustawy z dnia 16 kwietnia 2004 r. o ochronie przyrody, znajdują się w znacznej odległości (do 10 km – zgodnie z danymi zawartymi na stronie internetowej <http://geoserwis.gdos.gov.pl/mapy/>) od granic terenu objętego opracowaniem i są to:

- Rezerwaty:
 - Mierucinek, w odległości ok. 0,62 km;
- Obszar Chronionego krajobrazu Jezior Żnińskich, w odległości ok. 7,45 km;
- użytki ekologiczne, najbliższy w odległości ok. 8,10km;
- pomniki przyrody, najbliższy w odległości ok. 1,01 km.

Warto zwrócić uwagę, iż teren objęty opracowaniem znajduje się w pobliżu terenów zabudowanych. Przez obszar objęty opracowaniem nie przebiega korytarz ekologiczny.

Teren objęty planem położony jest w dorzeczu rzeki Odry, w regionie wodnym Warty. Dla dorzecza Odry, na terenie którego zlokalizowany jest teren opracowania, przygotowano *Plan gospodarowania wodami na obszarze dorzecza Odry*. Obszar opracowania należy do JCWPd PLGW600043, stan ilościowy i chemiczny oceniono jako słaby. Rozpatrywana jednolita część wód podziemnych jest zagrożona ryzykiem nieosiągnięcia celów środowiskowych, tj. utrzymania, co najmniej dobrego stanu ilościowego i chemicznego wód podziemnych. Wszystkie obszary znajdują się na terenie GZWP – Subzbiornik Gniezno-Inowrocław oraz Inowrocław-Dąbrowa.

Obszar opracowania znajduje się w obszarze naturalnej jednolitej części wód powierzchniowych (JCWP) – Mała Noteć (RW600025188299). Ocena stanu ww. JCWP jest zła, ocena ryzyka nieosiągnięcia celów środowiskowych jest zagrożona. Realizacja miejscowego planu nie będzie oddziaływać na wody powierzchniowe i nie przyczyni się do zmiany obecnie występującego stanu ekologicznego JCWP.

3.4. Istniejące problemy ochrony środowiska istotne z punktu widzenia realizacji projektowanego dokumentu.

Teren nie wyróżnia się problemami środowiskowymi istotnymi z punktu widzenia założeń projektu planu. Nie ma przeciwwskazań do wprowadzania na omawianym terenie możliwości lokalizowania terenów wyznaczonych w projekcie miejscowego planu zagospodarowania przestrzennego.

Na obszarze planu jakość oraz różnorodność naturalnych walorów środowiska przyrodniczego, nie została uszczuplona. Analizowany teren stanowią użytki rolne oraz zabudowa zagrodowa. Omawiany teren jak i teren całej gminy jest podporządkowany gospodarce rolnej, a także osadnictwu. Pozostałości krajobrazu o cechach naturalnych np. lasy odnaleźć można w części południowo-zachodniej. Walory krajobrazowe przestrzeni rolnej podnosi mozaikowy układ użytków rolnych.

3.5. Potencjalne zmiany stanu środowiska w przypadkach braku realizacji projektowanego dokumentu.

Metodologia opracowania prognozy nakazuje dokonanie analizy tzw. opcji zerowej, czyli prognozy zmian stanu środowiska w przypadku braku realizacji projektowanego dokumentu.

Analiza opcji zerowej odbywa się poprzez porównanie skali i charakteru oddziaływań, którym podlegać będą różne walory (aspekty) środowiska w sytuacji, gdy zamierzone przedsięwzięcie będzie zrealizowane lub gdy realizacja zostanie zaniechana.

W przypadku analizowanego projektu planu podstawowym uwarunkowaniem jest fakt, iż obejmuje teren rolniczy z zabudową zlokalizowaną wzdłuż drogi gminnej. Opcja zerowa – czyli w tym konkretnym przypadku odstąpienie od wprowadzenia zmiany do planu – nie będzie się znacznie różniła, nadal będzie to teren rolniczy, a zabudowa będzie mogła rozwijać się na zasadach warunków zabudowy.

Dlatego też objęcie terenu planem miejscowym jest w tym przypadku istotne głównie w kontekście formalno-porządkowym, choć są to bardzo ważne aspekty i bez wątpienia powodują znacznie większą przewidywalność przyszłości danego terenu. Właśnie z tego powodu, nawet jeśli w tym konkretnym przypadku sporządzenie planu lub jego brak nie wpłyną na charakter zagospodarowania – opcja zerowa jest zdecydowanie gorszym rozwiązaniem.

3.6. Wskazanie napotkanych trudności wynikających z niedostatków techniki lub luk we współczesnej wiedzy.

Trudności wynikające z niedostatków techniki lub luk we współczesnej wiedzy mają istotny wpływ na rzetelność prognozy. Brak znajomości istotnych uwarunkowań może wpłynąć na nieuwzględnienie w prognozie ważnych z punktu widzenia skutków środowiskowych oddziaływań (zarówno pozytywnych, jak i negatywnych - choć znacznie istotniejsze jest pominięcie ewentualnych oddziaływań negatywnych). Znajomość obszarów, w których ma miejsce brak wiedzy pozwala na zwrócenie uwagi na aspekty, które w prognozie mogą nie być uwzględnione w pełni lub mogą nie być ocenione właściwie - właśnie ze względu na luki w wiedzy.

Analizowany projekt planu stwarza możliwość rozwoju m.in. zabudowy zagrodowej w gospodarstwach rolnych, hodowlanych i ogrodniczych z dopuszczeniem obsługi produkcji w gospodarstwach rolnych, hodowlanych, ogrodniczych oraz gospodarstwach leśnych i rybackich, o symbolu – RM/RU.

Podkreślić należy, że w projekcie planu zawarto istotne zastrzeżenie: dla terenu 4MN/U - „uciążliwość prowadzonej działalności nie może wykraczać poza granice działki i nie może negatywnie wpływać na środowisko, w tym na grunt, wody podziemne i powierzchniowe z wyłączeniem inwestycji celu publicznego z zakresu łączności publicznej, zgodnych z przepisami odrębnymi” oraz dla terenów 4MN/U, 2RM/RU, 7RM/RU, 10RM/RU, 12RM/RU i 13RM/RU „obowiązuje zakaz realizacji inwestycji mogących zawsze znacząco i mogących potencjalnie znacząco oddziaływać na środowisko, z wyłączeniem infrastruktury technicznej oraz inwestycji celu publicznego, w tym z zakresu łączności publicznej, zgodnych z przepisami odrębnymi”.

Dla tego typu zagospodarowania wskazuje się na istotne luki w stanie wiedzy – uniemożliwiające przeprowadzenie pełnej i precyzyjnej prognozy.

3.7. Cele ochrony środowiska ustanowione na szczeblu międzynarodowym, wspólnotowym i krajowym, istotne z punktu widzenia projektowanego dokumentu, oraz sposoby, w jakich te cele i inne problemy środowiska zostały uwzględnione podczas opracowywania dokumentu.

Podstawową zasadą, na której powinna opierać się polityka zagospodarowania przestrzennego jest zasada zrównoważonego rozwoju. Zrównoważony rozwój został określony, jako proces mający na celu zaspokojenie aspiracji rozwojowych obecnego pokolenia w sposób umożliwiający realizację tych samych dążeń następnym pokoleniom. W raporcie wyodrębnione zostały trzy główne obszary, na których należy się skoncentrować się przy planowaniu skutecznej strategii osiągnięcia zrównoważonego rozwoju: ochrona środowiska i racjonalna gospodarka zasobami naturalnymi, wzrost gospodarczy i sprawiedliwy podział korzyści z niego wynikających oraz rozwój społeczny. Na bazie zasady zrównoważonego rozwoju oparte zostały poszczególne cele ochrony środowiska ustanowione

na szczeblu międzynarodowym. Zostały one zapisane w tzw. Protokołach do Konwencji Narodów Zjednoczonych, do których przystąpiła również Polska.

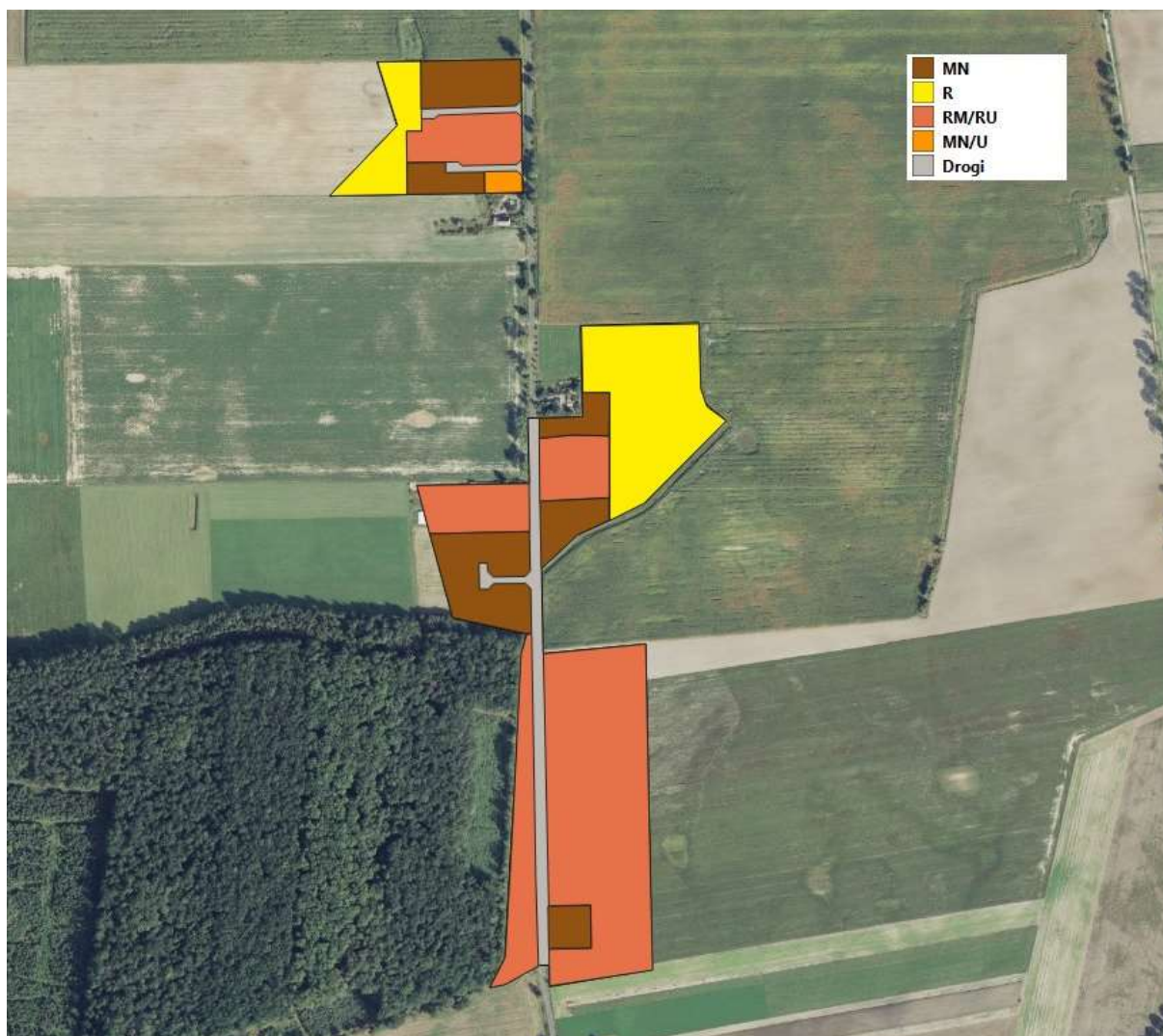
Cele ochrony środowiska ustanowione na szczeblu wspólnotowym, zostały zapisane w uchwałach, dyrektywach i rozporządzeniach Rady Unii Europejskiej.

Cele ochrony środowiska ustanowione na szczeblu międzynarodowym i wspólnotowym mają odzwierciedlenie w prawodawstwie polskim, co związane jest z koniecznością jego dostosowania do prawa unijnego. Na szczeblu województwa podstawowym dokumentem dotyczącym problematyki ochrony środowiska jest Program ochrony środowiska z planem gospodarki odpadami województwa kujawsko-pomorskiego na lata 2017-2020 z perspektywą na lata 2021-2024, uchwalony przez Sejmik Województwa Kujawsko-Pomorskiego Uchwałą Nr XXXVI/611/17 z dnia 25 września 2017 r.

4. INFORMACJE O ZAWARTOŚCI PROJEKTU PLANU

W granicach planu wyznacza się tereny:

- a) zabudowy mieszkaniowej jednorodzinnej, o symbolu – **MN**,
- b) zabudowy mieszkaniowej jednorodzinnej z dopuszczeniem zabudowy usługowej, o symbolu – **MN/U**,
- c) zabudowy zagrodowej w gospodarstwach rolnych, hodowlanych i ogrodniczych z dopuszczeniem obsługi produkcji w gospodarstwach rolnych, hodowlanych, ogrodniczych oraz gospodarstwach leśnych i rybackich, o symbolu – **RM/RU**,
- d) rolne, o symbolu – **R**,
- e) dróg publicznych lokalnych, o symbolu – **KD-L**,
- f) dróg wewnętrznych, o symbolu – **KDW**.



Przeznaczenie terenów w miejscowym planie zagospodarowania terenu

Największy odsetek terenów stanowią zabudowy zagrodowej w gospodarstwach rolnych, hodowlanych i ogrodniczych z dopuszczeniem obsługi produkcji w gospodarstwach rolnych, hodowlanych, ogrodniczych oraz gospodarstwach leśnych i rybackich, o symbolu **RM/RU** (około 51% analizowanego terenu), w następnej kolejności tereny rolne, o symbolu **R** (około 21%), zabudowy mieszkaniowej jednorodzinnej – o symbolu **MN** (około 20%), tereny dróg (około 8%). Najmniejszy odsetek stanowią tereny zabudowy mieszkaniowej jednorodzinnej z dopuszczeniem zabudowy usługowej, o symbolu – **MN/U** (około 1% całości analizowanego obszaru).

Na terenach 4MN/U oraz **2RM/RU**, **7RM/RU**, **10RM/RU**, **12RM/RU** i **13RM/RU** obowiązuje m.in. zakaz realizacji inwestycji **mogących zawsze znacząco i mogących potencjalnie znacząco** oddziaływać na środowisko, z wyłączeniem infrastruktury technicznej oraz inwestycji celu publicznego, w tym z zakresu łączności publicznej, zgodnych z przepisami odrębnymi; uciążliwość prowadzonej działalności nie może wykraczać poza granice działki i nie może negatywnie wpływać na środowisko, w tym na grunt, wody podziemne i powierzchniowe z wyłączeniem inwestycji celu publicznego z zakresu łączności publicznej, zgodnych z przepisami odrębnymi.

5. PRZEWIDYWANE ZNACZĄCE ODDZIAŁYWANIE NA ŚRODOWISKO.

5.1. Oddziaływanie na różnorodność biologiczną.

Obszar objęty analizą charakteryzuje się małą odpornością na regenerację, ze względu na brak lasów i większej ilości zadrzewień, jest to teren, który podlega już częściowo przekształceniom – użytki rolne wraz z zabudową zagrodową. Teren leśny znajduje się przy granicy południowo-zachodniej analizowanego obszaru.

Oddziaływania negatywne (bezpośrednie i pośrednie, długoterminowe, stałe):

Nie przewiduje się wystąpienia znaczących negatywnych oddziaływań wynikających z realizacji planu. Wykorzystanie działek zgodnie z przeznaczeniem wyznaczonym w projekcie miejscowego planu zagospodarowania przestrzennego, ze względu na istniejące w pobliżu obiekty o podobnym charakterze zabudowy, wydaje się racjonalne.

Oddziaływania pozytywne (bezpośrednie i pośrednie, długoterminowe, stałe):

Dla zminimalizowania negatywnego oddziaływania na terenach objętych planem wprowadza się obowiązek utrzymania minimalnego udziału procentowego powierzchni biologicznie czynnej w odniesieniu do powierzchni działki budowlanej zróżnicowany w zależności od rodzaju terenu wprowadzanego w planie.

5.2. Oddziaływanie na ludzi.

W przypadku terenów RM/RU mogą powstać budynki inwentarskie, które mogą być związane z uciążliwością znacząco wpływającą na jakość życia czyli odorem związanym z odchodami zwierzęcymi. W polskim prawie brak standardów pozwalających na określenie koniecznych do dotrzymania standardów. Jest to natomiast jeden z głównych czynników wskazywanych jako czynnik negatywnie wpływający na ochronę zdrowia i warunków jakości życia. Problemem jest również ilość odchodów zwierzęcych i ich zagospodarowanie oraz zagrożenie mikrobiologiczne. Odpady zwierzęce i zwierzęta padłe należy przechowywać w specjalnie do tego przystosowanych pojemnikach a następnie przekazywać do utylizacji firmom posiadającym specjalne uprawnienia w tym zakresie.

W projekcie planu wprowadzono nowe tereny przeznaczone pod zabudowę o parametrach nawiązujących do istniejącej zabudowy działek sąsiednich. Wprowadzono wskaźniki urbanistyczne dotyczące nowej zabudowy tj.: wskaźnik powierzchni zabudowy, wskaźnik terenu biologicznie czynnego, maksymalna wysokość zabudowy itp.

5.3. Oddziaływanie na zwierzęta i rośliny.

Teren objęty opracowaniem odznacza się całkowicie antropogenicznym charakterem pod względem siedliskowo - roślinnym. Charakterystyka terenu objętego opracowaniem wyklucza

potencjalną obecność chronionych siedlisk przyrodniczych jak i chronionych gatunków roślin i zwierząt, bliskość drogi także wyklucza możliwość wykorzystywania terenu inwestycji jako terenu migracji dużych ssaków.

Oddziaływania negatywne (bezpośrednie i pośrednie, długoterminowe, stałe):

Nie przewiduje się wystąpienia znaczących negatywnych oddziaływań wynikających z realizacji planu. Powyższe zmiany nie będą wywierać jakiegokolwiek wpływu na zlokalizowane w znacznej odległości obszary chronione zgodnie z przepisami ustawy z dnia 16 kwietnia 2004 r. *o ochronie przyrody*. W miejscach nowopowstającej projektowanej zabudowy nastąpi minimalne zmniejszenie terenu powierzchni biologicznie czynnej.

Oddziaływania pozytywne (bezpośrednie i pośrednie, długoterminowe, stałe):

Dla zminimalizowania negatywnego oddziaływania na terenach objętych planem wprowadza się obowiązek utrzymania minimalnego udziału procentowego powierzchni biologicznie czynnej.

5.4. Oddziaływanie na wodę.

Najbardziej wrażliwym na degradację elementem środowiska są wody powierzchniowe i podziemne. Nadmierne użycie nawozów mineralnych powoduje zanieczyszczenie wód i ich eutrofizację. Istotnym zagrożeniem dla jakości wód jest nieuregulowana gospodarka ściekowa, która może wystąpić na omawianym obszarze, zgodnie z zapisami planu miejscowego zagospodarowania przestrzennego do czasu realizacji kanalizacji sanitarnej dopuszcza się odprowadzanie ścieków do zbiorników okresowo opróżnianych. Nie przewiduje się wystąpienia znaczących negatywnych oddziaływań wynikających z realizacji planu. Na terenach rolniczych istnieje możliwość powstania zanieczyszczeń pochodzących z nawożenia oraz stosowania środków ochrony roślin.

5.5. Oddziaływanie na powietrze.

Na kształtowanie jakości powietrza atmosferycznego największy wpływ ma lokalizacja i sposób zagospodarowania przestrzennego danego obszaru, a także charakter źródeł emisji zanieczyszczeń.

Na jakość powietrza atmosferycznego na terenie gminy Pakość wpływa przede wszystkim emisja zanieczyszczeń pyłowo - gazowych ze źródeł energetycznych, technologicznych oraz kotłowni lokalnych osiedli mieszkaniowych i obiektów użyteczności publicznej, znajdujących się zarówno na terenie gminy, ale także pochodzących z terenów sąsiednich. Ponadto źródłem zanieczyszczeń powietrza jest emisja niska z domów jednorodzinnych i zagród wiejskich, a także transport.

Na prezentowanym obszarze znaczący wpływ na poziom zanieczyszczeń ma emisja z terenów zabudowanych, stanowiących punktowe źródła zanieczyszczeń oraz z ruchu komunikacyjnego, opisywanego jako źródło liniowe zanieczyszczeń.

5.6. Oddziaływanie na powierzchnię ziemi.

W związku z faktem, iż na terenie objętym planem nie występują zagrożenia związane z ruchami osuwiskowymi, w projekcie nie wprowadzono regulacji w tym zakresie.

5.7. Oddziaływanie na klimat.

Realizacja ustaleń planu na analizowanym obszarze nie spowoduje negatywnego oddziaływania na klimat. Mimo dość intensywnego planowanego programu nowej zabudowy, suma emisji zanieczyszczeń energetycznych i komunikacyjnych wraz z zabudową i drogami w sąsiedztwie nie wywoła zmian odczuwalnych w skali ponadlokalnej i nie wpłynie na efekt cieplarniany. Z kolei obserwowane zmiany klimatyczne, polegające na dużej zmienności zjawisk pogodowych i wzroście średniej temperatury powietrza, częstszym występowaniu zjawisk typu: trąby powietrzne, silne ulewy, gradobicia, ale i również długie okresy bezopadowe, nie mają istotnego związku z planowanym przeznaczeniem analizowanego obszaru pod zabudowę obsługi produkcji. Przyjęte rozwiązania urbanistyczne pozytywnie adaptują obszar planu do postępujących zmian klimatycznych, w szczególności uwzględniają możliwe gwałtowne opady deszczu, lokalne podtopienia, ekstremalne upały i wichury, opracowania systemów odprowadzania deszczówki czy możliwości wchłaniania wód opadowych i roztopowych przez glebę. Przyjęte w planie proporcje pomiędzy terenami zabudowanymi i utwardzonymi, a terenami stanowiącymi powierzchnię biologicznie czynną, nie będą nasilać niekorzystnych skutków ekstremalnych zjawisk pogodowych.

5.8. Oddziaływanie na krajobraz.

Zmiany krajobrazu będą skutkowały likwidacją otwartej przestrzeni – tereny rolnicze, a znajdujące się tu powierzchnie zostaną bądź zlikwidowane, bądź zasłonięte przez realizowaną zabudowę, komponując się tym samym z aktualnym otoczeniem.

Teren opracowania, cechujący się w chwili obecnej niewielkimi walorami krajobrazowymi ze względu na lokalizację użytków rolnych, wskutek przemyślanego i ukierunkowanego kształtowania może znacząco zmienić swój charakter przez uatrakcyjnienie środowiska wizualnego i wzmocnienie struktury osadniczej. Nie przewiduje się zatem znaczącego oddziaływania na krajobraz, ponieważ realizacja ustaleń planu nie wpłynie negatywnie na czytelność układu urbanistycznego. Antropogeniczne zmiany w krajobrazie, związane przede wszystkim z przeznaczeniem terenu pod różne formy zainwestowania mogą doprowadzić do obniżenia walorów krajobrazowych oraz naruszenia harmonii otoczenia. W odniesieniu do obszaru objętego opracowaniem szczególne zagrożenie może stanowić lokalizacja obiektów stanowiących nowe dominanty przestrzenne i wysokościowe w miejscach eksponowanych widokowo, nieumiejętne kształtowanie przestrzeni i form architektonicznych połączone z brakiem szacunku dla istniejącej szaty roślinnej oraz realizacja obiektów budowlanych o nieestetycznej formie architektonicznej.

5.9. Oddziaływanie na zasoby naturalne.

W związku z faktem, iż na terenie objętym planem nie występują zasoby naturalne, w projekcie nie wprowadzono regulacji w tym zakresie. Przy realizacji zamierzenia inwestycyjnego nie prognozuje się powstawania oddziaływań na dobra materialne, nie przewiduje się żadnych rozbiórek ani wycinek drzew i krzewów, gdyż takowe na analizowanym obszarze nie występują.

5.10. Oddziaływanie na zabytki i dobra kultury.

Realizacja ustaleń planu nie wpłynie na zabytki i dziedzictwo kulturowe na analizowanym terenie i w jego sąsiedztwie.

6. PODSUMOWANIE OPRACOWANIA.

6.1. Analiza możliwości zastosowania rozwiązań mających na celu zapobieganie, ograniczanie lub kompensację przyrodniczą negatywnych oddziaływań na środowisko, mogących być rezultatem realizacji projektu planu.

W projekcie planu znajdują się zapisy sprzyjające ochronie środowiska, będące jednocześnie rozwiązaniami ograniczającymi negatywne oddziaływanie na środowisko m.in.:

- ustalono maksymalną powierzchnię zabudowy;
- minimalny teren biologicznie czynny działki budowlanej;
- maksymalny wskaźnik intensywności zabudowy;
- wprowadzono szereg warunków z zakresu kształtowania zabudowy i jej otoczenia dotyczące gabarytów.

Powyższe warunki, zaproponowane w ustaleniach planu znacznie ograniczają negatywny wpływ na środowisko, a zwłaszcza zdrowie ludzi, krajobraz i szatę roślinną. Zasady zabudowy i zagospodarowania terenu określone w projekcie planu będą zapobiegały i ograniczały negatywne oddziaływanie na środowisko.

6.2. Analiza możliwości rozwiązań alternatywnych do rozwiązań zawartych w projektowanym planie wraz z uzasadnieniem ich wyboru.

Projekt planu został opracowany z uwzględnieniem potrzeb wynikających z rozwoju gminy Pakość. Uwzględnia wymogi prawne z zakresu ochrony środowiska oraz uwarunkowania wynikające z aktualnego stanu środowiska, z uwzględnieniem zagrożeń naturalnych i antropogenicznych. Alternatywą byłoby pozostawienie terenu w takim stanie jakim obecnie się znajduje.

Najbardziej optymalnym rozwiązaniem jest wprowadzenie obiektów wyznaczonych w projekcie miejscowego planu zagospodarowania przestrzennego, które wzmocnią głównie rozwój elektroenergetyki. Rozwiązania dotyczące ochrony środowiska przyjęte w planie są właściwe, zgodne

z obowiązującym prawem, zapewniające rozwój zrównoważony, są również zgodne ze Studium uwarunkowań i kierunków zagospodarowania przestrzennego gminy Pakość.

Poszukiwanie rozwiązań alternatywnych istotnych z punktu widzenia ograniczenia oddziaływania na środowisko jest zadaniem trudnym. W niniejszym przypadku nie wprowadza się rozwiązań alternatywnych do wcześniej opisanych, gdyż powyższe propozycje ochrony środowiska w pełni je zabezpieczają i są możliwe do realizacji. Przeznaczenie terenów zostało określone w wyniku analizy potrzeb i możliwości gminy. Zapisy planu umożliwiają takie zagospodarowanie terenu, jakie będzie najkorzystniejsze dla środowiska i z punktu widzenia akceptacji społecznej w momencie jego opracowywania. Sposób zagospodarowania terenu zależny jest przed wszystkim od warunków przyrodniczych, polityki gminy oraz tendencji demograficzno-ekonomicznych. W związku z powyższym zaproponowanie rozwiązań alternatywnych byłoby nieuzasadnione i sprzeczne z interesem społecznym i jednostkowym.

6.3. Propozycje dotyczące przewidywanych metod analizy skutków realizacji postanowień projektowanego dokumentu oraz częstotliwości jej przeprowadzania.

W związku z faktem, iż polskie ustawodawstwo nie definiuje metod jakimi można byłoby określić skutki planowanego do wprowadzania planu miejscowego, należy odstąpić od przedmiotowej analizy. Bezspornym argumentem jest wprowadzenie na terenie objętym planem wyznaczonych funkcji ze względu na to, iż są te tereny rolnicze o niskich klasach bonitacyjnych, dobrze usłonecznione. Proponuje się przeprowadzanie alternatywnej oceny skutków poprzez metody bezpośrednie czyli opisanie postępów realizacji oraz z zastosowaniem metod pośrednich. Dane do metod pośrednich dostępne są w Urzędzie Gminy Pakość.

7. STRESZCZENIE OPRACOWANIA WYKONANE W JĘZYKU NIESPECJALISTYCZNYM.

Niniejsza prognoza oddziaływania na środowisko została wykonana w toku prac planistycznych związanych z zagospodarowaniem terenów położonych w obrębie Ludwiniec, gmina Pakość.

Teren opracowania obejmuje dwa tereny położone w południowo-zachodniej części gminy Pakość, w obrębie Ludwiniec. Oba tereny zlokalizowane są wzdłuż drogi gminnej 150432C. Pierwszy – mniejszy, o powierzchni około 2,696 ha, obejmuje tereny gospodarstwa rolnego (zabudowa zagrodowa na działce nr 16/1) oraz fragment pól uprawnych (działka nr 16/2). Drugi obszar – o powierzchni około 12,061 ha, obejmuje swym zasięgiem gospodarstwa rolne zlokalizowane przy drodze gminnej oraz fragmenty pól uprawnych. Łączna powierzchnia analizowanego obszaru wynosi

około 14,757 ha. Najbliższą sąsiedztwo stanowią tereny pól uprawnych oraz teren leśny, który znajduje się przy granicy południowo-zachodniej analizowanego obszaru.

Realizacja ustaleń planu nie powinna jednak spowodować powstawania znaczących oddziaływań, mających zasadniczo negatywne skutki dla środowiska przyrodniczego. Rozwiązania funkcjonalno – przestrzenne określone w projekcie planu zapewniają prawidłowe funkcjonowanie środowiska.

Zagospodarowanie terenu jakie wprowadza projekt planu nie spowoduje znaczących oddziaływań na środowisko skutkujących potrzebą określania kompensacji przyrodniczej, a także nie przewiduje się transgranicznego oddziaływania na środowisko.

8. ZAŁĄCZNIKI

Oświadczenie autora, o spełnieniu wymagań, o których mowa w art. 74a ust. 2 ustawy z dnia 3 października 2008 r. *o udostępnianiu informacji o środowisku i jego ochronie, udziale społeczeństwa w ochronie środowiska oraz o ocenach oddziaływania na środowisko.*