

PROGNOZA ODDZIAŁYWANIA NA ŚRODOWISKO
DO PROJEKTU MIEJSCOWEGO PLANU ZAGOSPODAROWANIA PRZESTRZENNEGO
DLA TERENÓW POŁOŻONYCH W OBRĘBIE 1, MIASTO PAKOŚĆ
ORAZ W OBRĘBIE LUDKOWO, GMINA PAKOŚĆ

PRACOWNIA PROJEKTOWA SIEĆ I
PAWEŁ ŁUKOWICZ
ul. Gdańska 54/6 85-021 Bydgoszcz

Opracowanie:
Marta Bielawska

Bydgoszcz 2021-2022 r.

SPIS TREŚCI

1. WPROWADZENIE.....	3
1.1. INFORMACJE O ZAWARTOŚCI, GŁÓWNYCH CECHACH PROJEKTOWANEGO DOKUMENTU ORAZ JEGO POWIĄZANIACH Z INNYMI DOKUMENTAMI.....	3
1.2. INFORMACJE O METODACH ZASTOSOWANYCH PRZY SPORZĄDZANIU PROGNOZY.....	4
1.3. INFORMACJE O MOŻLIWYM TRANSGENICZNYM ODDZIAŁYWANIU NA ŚRODOWISKO.....	5
2. PODSTAWA PRAWNA OPRACOWNIA I MATERIAŁY ŹRÓDŁOWE.....	5
3. CHARAKTERYSTYKA TERENU OBJĘTEGO OPRACOWANIEM.....	6
3.1. PODSTAWOWE INFORMACJE O TERENIE BĘDĄCYM PRZEDMIOTEM PLANU.....	6
3.2. PODSTAWOWE WNIOSKI WYNIKAJĄCE Z OPRACOWANIA EKOFIZJOGRAFICZNEGO.....	7
3.3. STAN ŚRODOWISKA NA OBSZARACH OBJĘTYCH PRZEWIDYWANYM ZNACZĄCYM ODDZIAŁYWANIEM.....	8
3.4. ISTNIEJĄCE PROBLEMY OCHRONY ŚRODOWISKA ISTOTNE Z PUNKTU WIDZENIA REALIZACJI PROJEKTOWANEGO DOKUMENTU.....	9
3.5. POTENCJALNE ZMIANY STANU ŚRODOWISKA W PRZYPADKACH BRAKU REALIZACJI PROJEKTOWANEGO DOKUMENTU.....	9
3.6. WSKAZANIE NAPOTKANYCH TRUDNOŚCI WYNIKAJĄCYCH Z NIEDOSTATKÓW TECHNIKI LUB LUK WE WSPÓLczesnej WIEDZY.....	10
3.7. CELE OCHRONY ŚRODOWISKA USTANOWIONE NA SZCZEBLU MIĘDZYNARODOWYM, WSPÓLNOTOWYM I KRAJOWYM, ISTOTNE Z PUNKTU WIDZENIA PROJEKTOWANEGO DOKUMENTU, ORAZ SPOSOBY, W JAKICH TE CELE I INNE PROBLEMY ŚRODOWISKA ZOSTAŁY UWZGLĘDNIONE PODCZAS OPRACOWYWANIA DOKUMENTU.....	11
4. INFORMACJE O ZAWARTOŚCI PROJEKTU PLANU.....	11
5. PRZEWIDYWANE ZNACZĄCE ODDZIAŁYWANIE NA ŚRODOWISKO.....	13
5.1. ODDZIAŁYWANIE NA RÓŻNORODNOŚĆ BIOLOGICZNĄ.....	13
5.2. ODDZIAŁYWANIE NA LUDZI.....	13
5.3. ODDZIAŁYWANIE NA ZWIERZĘTA I ROŚLINY.....	13
5.4. ODDZIAŁYWANIE NA WODĘ.....	13
5.5. ODDZIAŁYWANIE NA POWIETRZE.....	14
5.6. ODDZIAŁYWANIE NA POWIERZCHNIĘ ZIEMI.....	14
5.7. ODDZIAŁYWANIE NA KLIMAT.....	14
5.8. ODDZIAŁYWANIE NA KRAJOBRAZ.....	14
5.9. ODDZIAŁYWANIE NA ZASOBY NATURALNE.....	15
5.10. ODDZIAŁYWANIE NA ZABYTKI I DOBRA KULTURY.....	15
6. PODSUMOWANIE OPRACOWANIA.....	15
6.1. ANALIZA MOŻLIWOŚCI ZASTOSOWANIA ROZWIĄZAŃ MAJĄCYCH NA CELU ZAPOBIEGANIE, OGRANICZANIE LUB KOMPENSACJĘ PRZYRODNICZĄ NEGATYWNYCH ODDZIAŁYWAŃ NA ŚRODOWISKO, MOGĄCYCH BYĆ REZULTATEM REALIZACJI PROJEKTU PLANU.....	15
6.2. ANALIZA MOŻLIWOŚCI ROZWIĄZAŃ ALTERNATYWNYCH DO ROZWIĄZAŃ ZAWARTYCH W PROJEKTOWANYM PLANIE WRAZ Z UZASADNIENIEM ICH WYBORU.....	16
6.3. PROPOZYCJE DOTYCZĄCE PRZEWIDYWANYCH METOD ANALIZY SKUTKÓW REALIZACJI POSTANOWIEŃ PROJEKTOWANEGO DOKUMENTU ORAZ CZĘSTOTLIWOŚCI JEJ PRZEPROWADZANIA.....	16
7. STRESZCZENIE OPRACOWANIA WYKONANE W JĘZYKU NIESPECJALISTYCZNYM.....	17
8. ZAŁĄCZNIKI.....	17

1. WPROWADZENIE.

1.1. Informacje o zawartości, głównych cechach projektowanego dokumentu oraz jego powiązaniach z innymi dokumentami.

Niniejsza prognoza oddziaływania na środowisko została wykonana do projektu miejscowego planu zagospodarowania przestrzennego dla terenów położonych w obrębie 1, miasto Pakość oraz w obrębie Ludkowo, gmina Pakość. Celem niniejszej prognozy jest ocena projektu miejscowego planu zagospodarowania przestrzennego w aspekcie ochrony zasobów naturalnych środowiska przyrodniczego i przedstawienie przewidywanych przekształceń środowiska i warunków życia ludzi w wyniku realizacji projektu planu. Prognoza zawiera część opisową i graficzną. Część opisowa prognozy omawia aktualny, wynikający z dotychczasowego sposobu użytkowania i zagospodarowania terenu, stan środowiska przyrodniczego na obszarze objętym miejscowym planem zagospodarowania przestrzennego, analizuje, zgodnie z wybraną metodą, skutki realizacji ustaleń planu dla tego środowiska oraz formułuje wnioski i zalecenia, wynikające z przeprowadzonej analizy. Część graficzna prognozy zawiera granice terenu przewidzianego pod wskazane zainwestowanie.

Celem prognozy jest także poszukiwanie i wskazanie możliwości rozwiązań planistycznych zabezpieczających środowisko i przeciwdziałających negatywnemu oddziaływaniu na nie. Zgodnie z art. 51.2. Ustawy z 2008 r. *o udostępnianiu informacji o środowisku i jego ochronie, udziale społeczeństwa w ochronie środowiska oraz o ocenach oddziaływania na środowisko*, niniejsza Prognoza oddziaływania na środowisko dla projektu miejscowego planu zagospodarowania przestrzennego:

- Zawiera - informacje o zawartości, głównych celach projektowanego dokumentu oraz jego powiązaniach z innymi dokumentami, informacje o metodach zastosowanych przy sporządzaniu prognozy, propozycje dotyczące przewidywanych metod analizy skutków realizacji postanowień projektowanego dokumentu oraz częstotliwości jej przeprowadzania, informacje o możliwym transgranicznym oddziaływaniu na środowisko oraz streszczenie sporządzone w języku niespecjalistycznym,
- Określa, analizuje i ocenia - istniejący stan środowiska oraz potencjalne zmiany tego stanu w przypadku braku realizacji projektowanego dokumentu, stan środowiska na obszarach objętych przewidywanym znaczącym oddziaływaniem, istniejące problemy ochrony środowiska istotne z punktu widzenia realizacji projektowanego dokumentu, w szczególności dotyczące obszarów podlegających ochronie na podstawie ustawy z dnia 16 kwietnia 2004 r. *o ochronie przyrody*, cele ochrony środowiska ustanowione na szczeblu międzynarodowym, wspólnotowym i krajowym, istotne z punktu widzenia projektowanego dokumentu, oraz sposoby, w jakich te cele i inne problemy środowiska zostały uwzględnione podczas opracowywania dokumentu, przewidywane znaczące oddziaływania, w tym oddziaływania bezpośrednie, pośrednie, wtórne, skumulowane, krótkoterminowe, średnioterminowe i długoterminowe, stałe i chwilowe oraz pozytywne i negatywne,

na cele i przedmiot ochrony obszaru Natura 2000 oraz integralność tego obszaru, a także na środowisko, a w szczególności na: różnorodność biologiczną, ludzi, zwierzęta, rośliny, wodę, powietrze, powierzchnię ziemi, krajobraz, klimat, zasoby naturalne, zabytki, dobra materialne z uwzględnieniem zależności między tymi elementami środowiska i między oddziaływaniami na te elementy.

– Przedstawia - rozwiązania mające na celu zapobieganie, ograniczanie lub kompensację przyrodniczą negatywnych oddziaływań na środowisko, mogących być rezultatem realizacji projektowanego dokumentu, w szczególności na cele i przedmiot ochrony obszaru Natura 2000 oraz integralność tego obszaru, biorąc pod uwagę cele i geograficzny zasięg dokumentu oraz cele i przedmiot ochrony obszaru Natura 2000 oraz integralność tego obszaru – rozwiązania alternatywne do rozwiązań zawartych w projektowanym dokumencie wraz z uzasadnieniem ich wyboru oraz opis metod dokonania oceny prowadzącej do tego wyboru albo wyjaśnienie braku rozwiązań alternatywnych, w tym wskazania napotkanych trudności wynikających z niedostatków techniki lub luk we współczesnej wiedzy.

Informacje zawarte w niniejszej prognozie zostały opracowane stosownie do stanu współczesnej wiedzy oraz dostosowane do zawartości i stopnia szczegółowości dokumentu podstawowego. W opracowaniu uwzględniono informacje zawarte w dokumentach planistycznych sporządzonych dla obszaru gminy oraz wykorzystano dostępne publikacje, dokumenty, raporty i inne dotyczące szerszego obszaru. Nie prowadzono specjalistycznych badań terenowych, a jedynie dokonano wizji terenowej.

1.2. Informacje o metodach zastosowanych przy sporządzaniu prognozy.

Na podstawie zebranych materiałów oraz wizji terenowej dokonano: analizy komponentów i cech środowiska przyrodniczego, oceny prawidłowości jego funkcjonowania, oceny stanu funkcjonowania oraz charakterystyki dotychczasowego zainwestowania badanego obszaru. Wnioski wynikające z ww. analiz skonfrontowano z ustaleniami projektu mpzp oraz przepisami prawa dotyczącymi ochrony środowiska. Podczas prac nad prognozą wykorzystano metodę indukcyjno-opisową, polegającą na łączeniu w całość informacji o środowisku i jego funkcjonowaniu. Zastosowano również metodę porównawczą, wykorzystując wiedzę o funkcjonowaniu środowiska jako całości.

Posłużono się informacjami uzyskanymi z szeregu instytucji, między innymi z Urzędu Miejskiego w Pakości, z projektu miejscowego planu zagospodarowania przestrzennego dla terenów położonych w obrębie 1, miasto Pakość oraz w obrębie Ludkowo, gmina Pakość, gmina Pakość, ze Studium uwarunkowań i kierunków zagospodarowania przestrzennego gminy Pakość, opracowania ekofizjograficznego do projektu miejscowego planu zagospodarowania przestrzennego dla terenów położonych w obrębie 1, miasto Pakość oraz w obrębie Ludkowo, gmina Pakość. W zakresie oceny

istniejącego stanu środowiska przyrodniczego na omawianym obszarze zastosowano metody analityczne dotyczące poszczególnych elementów środowiska w oparciu o dostępne opracowania i wizję terenową.

Ocena przewidywanych oddziaływań na środowisko, wynikających z ustaleń projektu planu, została dokonana poprzez prognozowanie zmian w poszczególnych elementach środowiska. Na podstawie przeprowadzonej prognozy zidentyfikowano możliwe typy oddziaływań: bezpośrednie, pośrednie, wtórne, skumulowane, krótkoterminowe, długoterminowe, stałe lub chwilowe.

1.3. Informacje o możliwym transgenicznym oddziaływaniu na środowisko.

Na podstawie zapisów planu zagospodarowania przestrzennego można stwierdzić, że planowane zamierzenia nie wskazują na możliwość jakiegokolwiek oddziaływania transgranicznego mogącego objąć terytorium innych państw. Wszystkie prowadzone działania ze względu na swój charakter będą dotyczyć jedynie obszaru określonego w planie, a oddziaływania na środowisko będą miały charakter lokalny.

2. PODSTAWA PRAWNA OPRACOWNIA I MATERIAŁY ŹRÓDŁOWE.

- Ustawa z dnia 27 kwietnia 2001 r. *Prawo ochrony środowiska* (Dz.U. 2021 r. poz. 1973 ze zm.),
- Ustawa z dnia 27 marca 2003 r. *o planowaniu i zagospodarowaniu przestrzennym* (Dz.U. 2022 r. poz. 503),
- Ustawa z dnia 3 października 2008 r. *o udostępnianiu informacji o środowisku i jego ochronie, udziale społeczeństwa w ochronie środowiska oraz o ocenach oddziaływania na środowisko* (Dz.U. 2021 r. poz. 2373 ze zm.),
- Rozporządzenie Ministra Środowiska z dnia 9 września 2002 r. *w sprawie opracowań ekofizjograficznych* (Dz.U. 2002 r. Nr 155, poz. 1298);
- *Studium uwarunkowań i kierunków zagospodarowania przestrzennego Gminy Pakość*;
- *Program ochrony środowiska dla Gminy Pakość*;
- Kondracki J. 2009. *Geografia Regionalna Polski*, PWN;
- mapa zasadnicza obszaru działek w skali 1:1000;
- <http://mapy.mojregion.info>;
- <http://geoserwis.gdos.gov.pl/mapy>;
- <http://mapa.korytarze.pl>;
- <http://epsh.pgi.gov.pl>.

3. CHARAKTERYSTYKA TERENU OBJĘTEGO OPRACOWANIEM.

3.1. Podstawowe informacje o terenie będącym przedmiotem planu.

Gmina Pakość położona jest w południowo-zachodniej części województwa kujawsko-pomorskiego, w zachodniej części powiatu inowrocławskiego (siedziba gminy leży w odległości drogowej ok. 12 km od Inowrocławia). Jest jedną z 35 gmin miejsko-wiejskich województwa. Siedziba gminy licząca ok. 5,7 tys. mieszkańców należy do licznych w województwie grona miast o podobnej klasie wielkościowej (zajmuje 32. pozycję wśród 52 miast, w klasie od 4 do 8 tys. mieszkańców jest 14 miast). Jest typową miejską siedzibą gminy, ukierunkowaną na obsługę mieszkańców gminy, obsługę rolnictwa i lokalnej przedsiębiorczości i niewykazującą obecnie wyraźnej specjalizacji. W skali województwa miasto jest bardzo znane ze względu na walory dziedzictwa kulturowego (religijnego) na bazie Kalwarii Pakoskiej. Gmina zajmuje powierzchnię ok. 86,5 km² co lokuje ją wśród mniejszych gmin województwa.

Teren opracowania obejmuje 14 terenów o łącznej powierzchni wynoszącej około 16 ha.

Tereny położone w obrębie Ludkowo:

- teren działki nr 40/2 – aktualnie gospodarstwo rolne wraz z sadem,
- teren działki nr 14/10 – aktualnie stacja pomp, studnie głębinowe oraz ujęcie wody w Ludkowie.

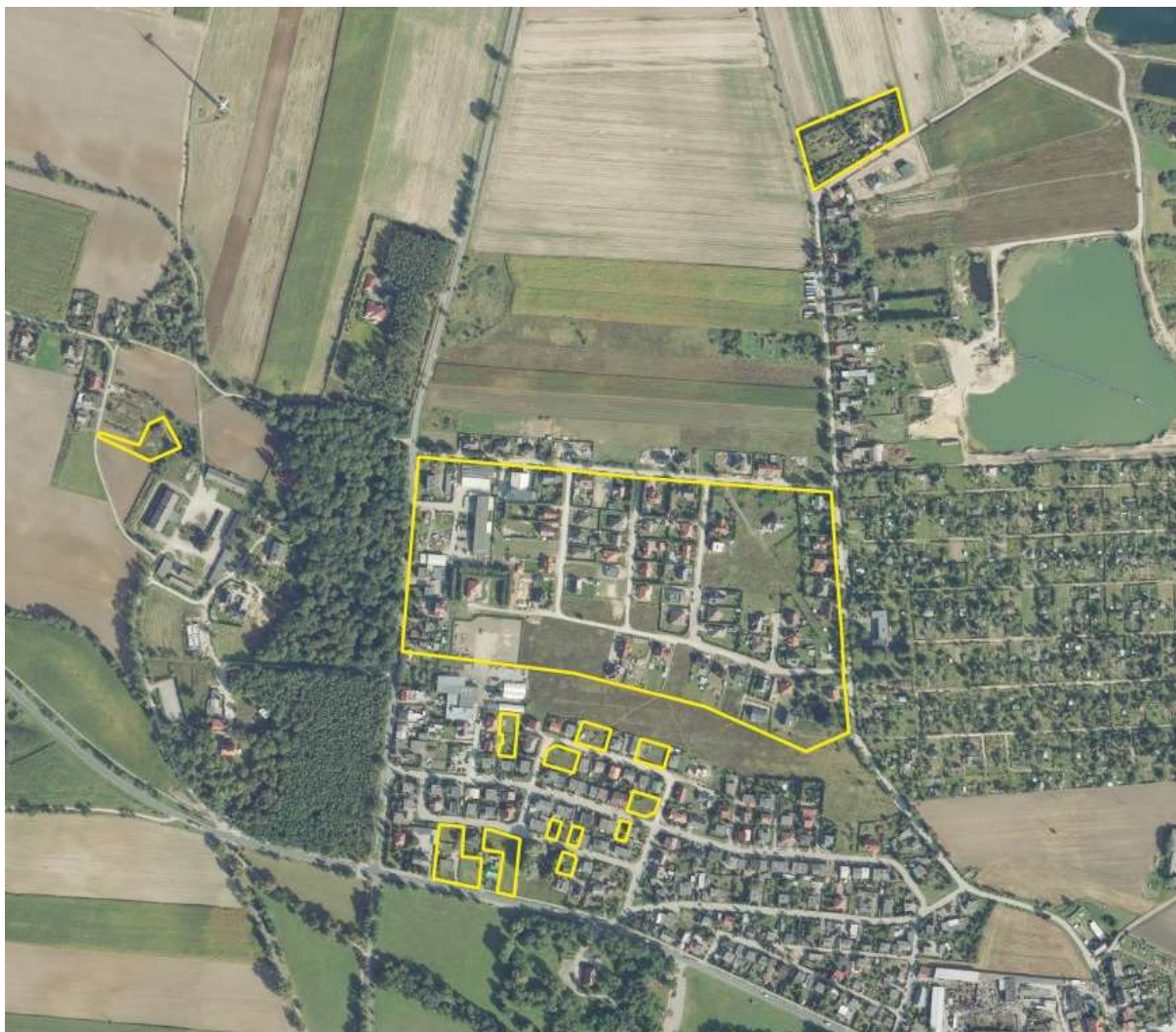
Zgodnie z decyzją Starosty Inowrocławskiego z dnia 24 lipca 2020 r., znak OSR.6530.45.2020, zatwierdzony został projekt robót geologicznych na wykonanie robót likwidacyjnych otworów studziennych nr 1 i 2 zlokalizowanych na terenie ujęcia wód podziemnych z utworów czwartorzędowych w Ludkowie, gmina Pakość, dz. nr 14/10 na czas oznaczony tj. do 31 grudnia 2022 r. W dniu 28 października 2020 r. Dyrektor Zarządu Zlewni w Inowrocławiu znak: BD.ZUZ.1.4210.328.2020.BC wydał decyzję w sprawie udzielenia pozwolenia wodnoprawnego na likwidację urządzeń wodnych – studni nr 1 o głębokości 63, m i studni nr 2 o głębokości 60,0 m, ujmujących wody podziemne z utworów czwartorzędowych zlokalizowanych na terenie Stacji Uzdatniania wody na działce 14/10 obręb nr 0006 Ludkowo, gmina Pakość.

Tereny położone w obrębie 1, Miasto Pakość:

- teren obejmujący zabudowania przy ulicach Krzyżanowskiego, ks. Wojciecha Kęsickiego, Stanisława Szenica, ks. Józefa Kurzawskiego i Działyńskich – występuje w przewadze zabudowa mieszkaniowa jednorodzinna, a budynki przemysłowe i magazynowe występują w części północno-zachodniej,
- działki nr 225, 226, 233, 234, 237, 238, 241, 242, 282, 283, 257, 258, 186, 173, 177, 32/4, 32/6, 13/5, 32/3 to tereny pozbawione zabudowy.

Najbliższe sąsiedztwo stanowią tereny o zróżnicowanym charakterze, są to zarówno tereny ogródków działkowych, tereny leśne, tereny pól uprawnych oraz gospodarstw rolnych.

Dlatego też objęcie terenu planem miejscowym jest w tym przypadku istotne głównie w kontekście formalno-porządkowym, choć są to bardzo ważne aspekty i bez wątpienia powodują znacznie większą przewidywalność przyszłości danego terenu.



Charakter zagospodarowania analizowanego terenu (źródło: <http://geoportal.gov.pl>)

3.2. Podstawowe wnioski wynikające z opracowania ekofizjograficznego.

Dla analizowanego obszaru, objętego projektem miejscowego planu zagospodarowania przestrzennego, sporządzono opracowanie ekofizjograficzne, zawierające charakterystykę i ocenę stanu oraz funkcjonowania środowiska. Wśród najważniejszych zdiagnozowanych w opracowaniu fizjograficznym uwarunkowań, istotnych z punktu widzenia zakładanych w projekcie planu funkcji wymienić należy:

- zróżnicowane użytkowanie terenów,
- teren w większości zabudowany,

- występowanie w przewadze zabudowy mieszkaniowej jednorodzinnej,
- leży poza systemem obszarów chronionych i pozbawiony jest walorów, które świadczyłyby o jego ponadprzeciętnej wartości środowiskowej,
- pozostałe uwarunkowania nie stanowią istotnych czynników sprzyjających lub ograniczających realizację ustaleń planu.

3.3. Stan środowiska na obszarach objętych przewidywanym znaczącym oddziaływaniem.

Obszar objęty analizą nie jest położony w granicach obszarów objętych ochroną przyrody. Najbliżej zlokalizowane obszary podlegające ochronie, zgodnie z zapisami ustawy z dnia 16 kwietnia 2004 r. o ochronie przyrody, znajdują się w znacznej odległości (do 10 km – zgodnie z danymi zawartymi na stronie internetowej <http://geoserwis.gdos.gov.pl/mapy/>) od granic terenu objętego opracowaniem i są to:

- Rezerwat Mierucinek, w odległości ok. 5,80 km;
- Obszar Chronionego krajobrazu Jezior Żnińskich, w odległości ok. 9,45 km;
- Natura 2000 Specjalny Obszar Ochrony Ostoja Barcińsko-Gąsawska, w odległości ok. 9,86 km;
- użytki ekologiczne, najbliższy w odległości ok. 2,19 km;
- pomniki przyrody, najbliższy w odległości ok. 0,24 km.

Warto zwrócić uwagę, iż teren objęty opracowaniem znajduje się w pobliżu terenów zabudowanych. Przez obszar objęty opracowaniem nie przebiega korytarz ekologiczny.

Teren objęty planem położony jest w dorzeczu rzeki Odry, w regionie wodnym Warty. Dla dorzecza Odry, na terenie którego zlokalizowany jest teren opracowania, przygotowano *Plan gospodarowania wodami na obszarze dorzecza Odry*. Obszar opracowania należy do JCWPd PLGW600043, stan ilościowy i chemiczny oceniono jako słaby. Rozpatrywana jednolita część wód podziemnych jest zagrożona ryzykiem nieosiągnięcia celów środowiskowych, tj. utrzymania, co najmniej dobrego stanu ilościowego i chemicznego wód podziemnych.

Obszar opracowania znajduje się w obszarze naturalnej jednolitej części wód powierzchniowych (JCWP) – Noteć od Małej Noteci do Jeziora Wolickiego (RW600025188339). Ocena stanu ww. JCWP jest zła, ocena ryzyka nieosiągnięcia celów środowiskowych jest zagrożona. Realizacja miejscowego planu nie będzie oddziaływać na wody powierzchniowe i nie przyczyni się do zmiany obecnie występującego stanu ekologicznego JCWP.



Analizowany obszar na tle obszarów chronionych

3.4. Istniejące problemy ochrony środowiska istotne z punktu widzenia realizacji projektowanego dokumentu.

Teren nie wyróżnia się problemami środowiskowymi istotnymi z punktu widzenia założeń projektu planu. Nie ma przeciwwskazań do wprowadzania na omawianym terenie możliwości lokalizowania terenów wyznaczonych w projekcie miejscowego planu zagospodarowania przestrzennego.

3.5. Potencjalne zmiany stanu środowiska w przypadkach braku realizacji projektowanego dokumentu.

Metodologia opracowania prognozy nakazuje dokonanie analizy tzw. opcji zerowej, czyli prognozy zmian stanu środowiska w przypadku braku realizacji projektowanego dokumentu.

Analiza opcji zerowej odbywa się poprzez porównanie skali i charakteru oddziaływań, którym podlegać będą różne walory (aspekty) środowiska w sytuacji, gdy zamierzone przedsięwzięcie będzie zrealizowane lub gdy realizacja zostanie zaniechana.

W przypadku analizowanego projektu planu podstawowym uwarunkowaniem jest fakt, iż obejmuje teren w większości zabudowany. Opcja zerowa – czyli w tym konkretnym przypadku odstąpienie od wprowadzenia zmiany do planu – nie będzie się znacznie różniła, nadal będzie to teren z zabudową, a nowa zabudowa będzie mogła rozwijać się na zasadach warunków zabudowy.

Dlatego też objęcie terenu planem miejscowym jest w tym przypadku istotne głównie w kontekście formalno-porządkowym, choć są to bardzo ważne aspekty i bez wątpienia powodują znacznie większą przewidywalność przyszłości danego terenu. Właśnie z tego powodu, nawet jeśli w tym konkretnym przypadku sporządzenie planu lub jego brak nie wpłyną na charakter zagospodarowania – opcja zerowa jest zdecydowanie gorszym rozwiązaniem.

3.6. Wskazanie napotkanych trudności wynikających z niedostatków techniki lub luk we współczesnej wiedzy.

Trudności wynikające z niedostatków techniki lub luk we współczesnej wiedzy mają istotny wpływ na rzetelność prognozy. Brak znajomości istotnych uwarunkowań może wpłynąć na nieuwzględnienie w prognozie ważnych z punktu widzenia skutków środowiskowych oddziaływań (zarówno pozytywnych, jak i negatywnych - choć znacznie istotniejsze jest pominięcie ewentualnych oddziaływań negatywnych). Znajomość obszarów, w których ma miejsce brak wiedzy pozwala na zwrócenie uwagi na aspekty, które w prognozie mogą nie być uwzględnione w pełni lub mogą nie być ocenione właściwie - właśnie ze względu na luki w wiedzy.

Analizowany projekt planu stwarza możliwość rozwoju m.in. zabudowy mieszkaniowej jednorodzinnej z dopuszczeniem zabudowy usługowej, o symbolu – MN/U oraz zabudowy usługowej z dopuszczeniem obiektów produkcyjnych, składów i magazynów, o symbolu – U/P. W tych przypadkach istnieją braki w wiedzy dotyczące rzeczywistego charakteru przyszłej zabudowy i rodzajów prowadzonych działalności. Zgodnie z ustaleniami projektu planu (nawet przy zawartych w planie ograniczeniach) możliwy jest rozwój różnych działalności o zróżnicowanym charakterze i zakresie możliwych oddziaływań na środowisko.

Podkreślić należy, że w projekcie planu wprowadzono ustalenie, iż: „uciążliwość prowadzonej działalności nie może wykraczać poza granice działki i nie może negatywnie wpływać na środowisko, w tym na grunt, wody podziemne i powierzchniowe z wyłączeniem inwestycji celu publicznego z zakresu łączności publicznej, zgodnych z przepisami odrębnymi”.

Dodatkowo na tych terenach obowiązuje zakaz realizacji inwestycji mogących zawsze znacząco i mogących potencjalnie znacząco oddziaływać na środowisko, z wyłączeniem infrastruktury technicznej oraz inwestycji celu publicznego, w tym z zakresu łączności publicznej, zgodnych z przepisami odrębnymi.

Jest to istotne ograniczenie, bowiem eliminuje szereg działalności o dużej uciążliwości, jednakże zapisy mpzp dopuszczają realizację na niektórych terenach przedsięwzięć mogących potencjalnie oddziaływać na środowisko. Zagadnienie przedsięwzięć mogących oddziaływać na środowisko jest regulowane przez rozporządzenie Rady Ministrów z dnia 9 listopada 2010 r. w sprawie przedsięwzięć mogących znacząco oddziaływać na środowisko, które zawiera szczegółowy katalog ww. przedsięwzięć.

Dla tego typu przedsięwzięć wskazuje się na istotne luki w stanie wiedzy – uniemożliwiające przeprowadzenie pełnej i precyzyjnej prognozy.

3.7. Cele ochrony środowiska ustanowione na szczeblu międzynarodowym, wspólnotowym i krajowym, istotne z punktu widzenia projektowanego dokumentu, oraz sposoby, w jakich te cele i inne problemy środowiska zostały uwzględnione podczas opracowywania dokumentu.

Podstawową zasadą, na której powinna opierać się polityka zagospodarowania przestrzennego jest zasada zrównoważonego rozwoju. Zrównoważony rozwój został określony, jako proces mający na celu zaspokojenie aspiracji rozwojowych obecnego pokolenia w sposób umożliwiający realizację tych samych dążeń następnym pokoleniom. W raporcie wyodrębnione zostały trzy główne obszary, na których należy się skoncentrować się przy planowaniu skutecznej strategii osiągnięcia zrównoważonego rozwoju: ochrona środowiska i racjonalna gospodarka zasobami naturalnymi, wzrost gospodarczy i sprawiedliwy podział korzyści z niego wynikających oraz rozwój społeczny. Na bazie zasady zrównoważonego rozwoju oparte zostały poszczególne cele ochrony środowiska ustanowione na szczeblu międzynarodowym. Zostały one zapisane w tzw. Protokołach do Konwencji Narodów Zjednoczonych, do których przystąpiła również Polska.

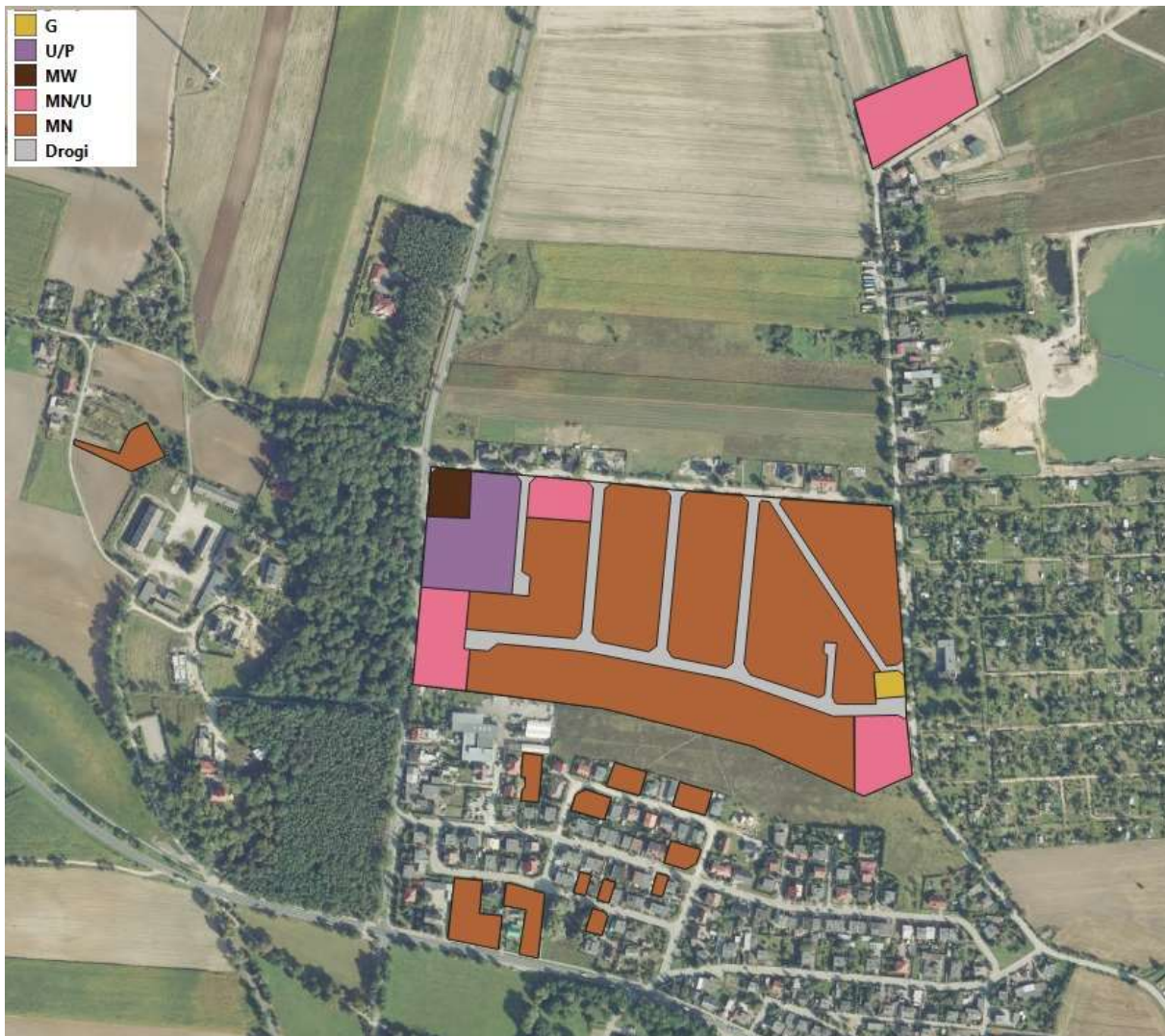
Cele ochrony środowiska ustanowione na szczeblu wspólnotowym, zostały zapisane w uchwałach, dyrektywach i rozporządzeniach Rady Unii Europejskiej.

Cele ochrony środowiska ustanowione na szczeblu międzynarodowym i wspólnotowym mają odzwierciedlenie w prawodawstwie polskim, co związane jest z koniecznością jego dostosowania do prawa unijnego. Na szczeblu województwa podstawowym dokumentem dotyczącym problematyki ochrony środowiska jest Program ochrony środowiska z planem gospodarki odpadami województwa kujawsko-pomorskiego na lata 2017-2020 z perspektywą na lata 2021-2024, uchwalony przez Sejmik Województwa Kujawsko-Pomorskiego Uchwałą Nr XXXVI/611/17 z dnia 25 września 2017 r.

4. INFORMACJE O ZAWARTOŚCI PROJEKTU PLANU

W granicach planu wyznacza się tereny:

- a) zabudowy mieszkaniowej wielorodzinnej z dopuszczeniem zabudowy usługowej, o symbolu – **MW/U**, (załącznik 1a)
- b) zabudowy mieszkaniowej jednorodzinnej, o symbolu – **MN**,
- c) zabudowy mieszkaniowej wielorodzinnej, o symbolu – **MW**,
- d) zabudowy mieszkaniowej jednorodzinnej z dopuszczeniem zabudowy usługowej, o symbolu – **MN/U**,
- e) zabudowy usługowej z dopuszczeniem obiektów produkcyjnych, składów i magazynów, o symbolu – **U/P**,
- f) infrastruktury technicznej - gazownictwo, o symbolu – **G**,
- g) dróg publicznych dojazdowych, o symbolu – **KD-D**,
- h) dróg wewnętrznych, o symbolu – **KDW**.



Przeznaczenie terenów w miejscowym planie zagospodarowania terenu

Największy odsetek terenów stanowią tereny zabudowy mieszkaniowej jednorodzinnej – o symbolu **MN** (około 66%), zabudowy mieszkaniowej jednorodzinnej z dopuszczeniem zabudowy usługowej, o symbolu – **MN/U** (około 14%), tereny dróg (około 12%), tereny zabudowy usługowej z dopuszczeniem obiektów produkcyjnych, składów i magazynów, o symbolu – **U/P** (około 7%). Najmniejszy odsetek stanowią tereny zabudowy mieszkaniowej wielorodzinnej, o symbolu – **MW** (około 1% całości analizowanego obszaru) oraz teren infrastruktury technicznej – gazownictwo, o symbolu – **G**.

5. PRZEWIDYWANE ZNACZĄCE ODDZIAŁYWANIE NA ŚRODOWISKO.

5.1. Oddziaływanie na różnorodność biologiczną.

Obszar objęty analizą charakteryzuje się małą odpornością na regenerację, jest to teren, który podlega już częściowo urbanizacji oraz podlegał antropopresji związanej z istnieniem i realizacją terenów zagospodarowanych głównie zabudowy mieszkaniowej jednorodzinnej. Nie przewiduje się wystąpienia znaczących negatywnych oddziaływań wynikających z realizacji planu. Dla zminimalizowania negatywnego oddziaływania na terenach objętych planem wprowadza się obowiązek utrzymania minimalnego udziału procentowego powierzchni biologicznie czynnej w odniesieniu do powierzchni działki budowlanej.

5.2. Oddziaływanie na ludzi.

W przypadku analizowanego planu oddziaływanie na jakość życia mieszkańców dotyczy zarówno mieszkańców danego terenu, jak i mieszkańców sąsiednich terenów poddawanych oddziaływaniom generowanym na analizowanym terenie. Projekt planu wpisuje się w zamierzenia planistyczne gminy Pakość.

Nie przewiduje się wystąpienia znaczących negatywnych oddziaływań wynikających z realizacji planu. Oddziaływanie na ludzi w znacznym stopniu będzie ograniczało się do emisji hałasu i zanieczyszczeń pyłowych w fazie realizacji i eksploatacji obiektów oraz infrastruktury towarzyszącej.

5.3. Oddziaływanie na zwierzęta i rośliny.

Nie przewiduje się wystąpienia znaczących negatywnych oddziaływań wynikających z realizacji planu. W miejscach nowopowstającej projektowanej zabudowy nastąpi zmniejszenie terenu powierzchni biologicznie czynnej.

Dla zminimalizowania negatywnego oddziaływania na terenach objętych planem wprowadza się obowiązek utrzymania minimalnego udziału procentowego powierzchni biologicznie czynnej w odniesieniu do powierzchni działki budowlanej.

5.4. Oddziaływanie na wodę.

Najbardziej wrażliwym na degradację elementem środowiska są wody powierzchniowe i podziemne. Nie przewiduje się wystąpienia znaczących negatywnych oddziaływań wynikających z realizacji planu. Przy budowie dróg oraz miejsc utwardzonych proponuje się zastosowanie nawierzchni z materiałów uniemożliwiających wsiąkanie substancji ropopochodnych do gruntu.

W projekcie planu wskazano wymagania w zakresie rozwoju systemu zaopatrzenia w wodę, odprowadzania i oczyszczania ścieków oraz gospodarki odpadami. Zmniejszenie infiltracji oraz retencji wód opadowych poprzez powstawanie zabudowy zostało ograniczone wprowadzeniem odpowiednich zapisów dotyczących nowej zabudowy tj.: wskaźnik powierzchni zabudowy, wskaźnik wielkości powierzchni biologicznie czynnej.

5.5. Oddziaływanie na powietrze.

Przewiduje się nieznaczny wzrost emisji zanieczyszczeń z ciągów komunikacyjnych powodowanych zwiększeniem ilości samochodów osobowych w związku z projektowanymi terenami budowlanymi. Obecnie teren przewidziany pod zabudowę nie stanowi znacznego zagrożenia pogorszenia stanu powietrza.

5.6. Oddziaływanie na powierzchnię ziemi.

W związku z faktem, iż na terenie objętym planem nie występują zagrożenia związane z ruchami osuwiskowymi, w projekcie nie wprowadzono regulacji w tym zakresie.

5.7. Oddziaływanie na klimat.

Realizacja ustaleń planu na analizowanym obszarze nie spowoduje negatywnego oddziaływania na klimat. Mimo dość intensywnego planowanego programu nowej zabudowy, suma emisji zanieczyszczeń energetycznych i komunikacyjnych wraz z zabudową i drogami w sąsiedztwie nie wywoła zmian odczuwalnych w skali ponadlokalnej i nie wpłynie na efekt cieplarniany. Z kolei obserwowane zmiany klimatyczne, polegające na dużej zmienności zjawisk pogodowych i wzroście średniej temperatury powietrza, częstszym występowaniu zjawisk typu: trąby powietrzne, silne ulewy, gradobicia, ale i również długie okresy bezopadowe, nie mają istotnego związku z planowanym przeznaczeniem analizowanego obszaru pod zabudowę obsługi produkcji. Przyjęte rozwiązania urbanistyczne pozytywnie adaptują obszar planu do postępujących zmian klimatycznych, w szczególności uwzględniają możliwe gwałtowne opady deszczu, lokalne podtopienia, ekstremalne upały i wichury, opracowania systemów odprowadzania deszczówki czy możliwości wchłaniania wód opadowych i roztopowych przez glebę. Przyjęte w planie proporcje pomiędzy terenami zabudowanymi i utwardzonymi, a terenami stanowiącymi powierzchnię biologicznie czynną, nie będą nasilać niekorzystnych skutków ekstremalnych zjawisk pogodowych.

5.8. Oddziaływanie na krajobraz.

Nie przewiduje się zatem znaczącego oddziaływania na krajobraz, ponieważ realizacja ustaleń planu nie wpłynie negatywnie na czytelność układu urbanistycznego. Antropogeniczne zmiany w krajobrazie, związane przede wszystkim z przeznaczeniem terenu pod różne formy zainwestowania

mogą doprowadzić do obniżenia walorów krajobrazowych oraz naruszenia harmonii otoczenia. W odniesieniu do obszaru objętego opracowaniem szczególne zagrożenie może stanowić lokalizacja obiektów stanowiących nowe dominanty przestrzenne i wysokościowe w miejscach eksponowanych widokowo, nieumiejętne kształtowanie przestrzeni i form architektonicznych połączone z brakiem szacunku dla istniejącej szaty roślinnej oraz realizacja obiektów budowlanych o nieestetycznej formie architektonicznej.

5.9. Oddziaływanie na zasoby naturalne.

W związku z faktem, iż na terenie objętym planem nie występują zasoby naturalne, w projekcie nie wprowadzono regulacji w tym zakresie. Przy realizacji zamierzenia inwestycyjnego nie prognozuje się powstawania oddziaływań na dobra materialne, nie przewiduje się żadnych rozbiórek ani wycinek drzew i krzewów, gdyż takowe na analizowanym obszarze nie występują.

5.10. Oddziaływanie na zabytki i dobra kultury.

Realizacja ustaleń planu nie wpłynie na zabytki i dziedzictwo kulturowe na analizowanym terenie i w jego sąsiedztwie.

6. PODSUMOWANIE OPRACOWANIA.

6.1. Analiza możliwości zastosowania rozwiązań mających na celu zapobieganie, ograniczanie lub kompensację przyrodniczą negatywnych oddziaływań na środowisko, mogących być rezultatem realizacji projektu planu.

W projekcie planu znajdują się zapisy sprzyjające ochronie środowiska, będące jednocześnie rozwiązaniami ograniczającymi negatywne oddziaływanie na środowisko m.in.:

- ustalono maksymalną powierzchnię zabudowy;
- minimalny teren biologicznie czynny działki budowlanej;
- maksymalny wskaźnik intensywności zabudowy;
- wprowadzono szereg warunków z zakresu kształtowania zabudowy i jej otoczenia dotyczące gabarytów.

Powyższe warunki, zaproponowane w ustaleniach planu znacznie ograniczają negatywny wpływ na środowisko, a zwłaszcza zdrowie ludzi, krajobraz i szatę roślinną. Zasady zabudowy i zagospodarowania terenu określone w projekcie planu będą zapobiegały i ograniczały negatywne oddziaływanie na środowisko.

6.2. Analiza możliwości rozwiązań alternatywnych do rozwiązań zawartych w projektowanym planie wraz z uzasadnieniem ich wyboru.

Projekt planu został opracowany z uwzględnieniem potrzeb wynikających z rozwoju gminy Pakość. Uwzględnia wymogi prawne z zakresu ochrony środowiska oraz uwarunkowania wynikające z aktualnego stanu środowiska, z uwzględnieniem zagrożeń naturalnych i antropogenicznych. Alternatywą byłoby pozostawienie terenu w takim stanie jakim obecnie się znajduje.

Najbardziej optymalnym rozwiązaniem jest wprowadzenie obiektów wyznaczonych w projekcie miejscowego planu zagospodarowania przestrzennego, które wzmocnią głównie rozwój elektroenergetyki. Rozwiązania dotyczące ochrony środowiska przyjęte w planie są właściwe, zgodne z obowiązującym prawem, zapewniające rozwój zrównoważony, są również zgodne ze Studium uwarunkowań i kierunków zagospodarowania przestrzennego gminy Pakość.

Poszukiwanie rozwiązań alternatywnych istotnych z punktu widzenia ograniczenia oddziaływania na środowisko jest zadaniem trudnym. W niniejszym przypadku nie wprowadza się rozwiązań alternatywnych do wcześniej opisanych, gdyż powyższe propozycje ochrony środowiska w pełni je zabezpieczają i są możliwe do realizacji. Przeznaczenie terenów zostało określone w wyniku analizy potrzeb i możliwości gminy. Zapisy planu umożliwiają takie zagospodarowanie terenu, jakie będzie najkorzystniejsze dla środowiska i z punktu widzenia akceptacji społecznej w momencie jego opracowywania. Sposób zagospodarowania terenu zależny jest przed wszystkim od warunków przyrodniczych, polityki gminy oraz tendencji demograficzno-ekonomicznych. W związku z powyższym zaproponowanie rozwiązań alternatywnych byłoby nieuzasadnione i sprzeczne z interesem społecznym i jednostkowym.

6.3. Propozycje dotyczące przewidywanych metod analizy skutków realizacji postanowień projektowanego dokumentu oraz częstotliwości jej przeprowadzania.

W związku z faktem, iż polskie ustawodawstwo nie definiuje metod jakimi można byłoby określić skutki planowanego do wprowadzania planu miejscowego, należy odstąpić od przedmiotowej analizy. Bezspornym argumentem jest wprowadzenie na terenie objętym planem wyznaczonych funkcji ze względu na to, iż są te tereny rolnicze o niskich klasach bonitacyjnych, dobrze usłonecznione. Proponuje się przeprowadzanie alternatywnej oceny skutków poprzez metody bezpośrednie czyli opisanie postępów realizacji oraz z zastosowaniem metod pośrednich. Dane do metod pośrednich dostępne są w Urzędzie Gminy Pakość.

7. STRESZCZENIE OPRACOWANIA WYKONANE W JĘZYKU NIESPECJALISTYCZNYM.

Niniejsza prognoza oddziaływania na środowisko została wykonana w toku prac planistycznych związanych z zagospodarowaniem terenów położonych w obrębie Ludwiniec, gmina Pakość oraz w obrębie 1, miasto Pakość.

Teren opracowania obejmuje 14 terenów o łącznej powierzchni wynoszącej około 16 ha.

Tereny położone w obrębie Ludkowo:

- teren działki nr 40/2 – aktualnie gospodarstwo rolne wraz z sadem,
- teren działki nr 14/10 – aktualnie stacja pomp, studnie głębinowe oraz ujęcie wody w Ludkowie – w likwidacji,

Tereny położone w obrębie 1, Miasto Pakość:

- teren obejmujący zabudowania przy ulicach Krzyżanowskiego, ks. Wojciecha Kęsickiego, Stanisława Szenica, ks. Józefa Kurzawskiego i Działyńskich – występuje w przewodzie zabudowa mieszkaniowa jednorodzinna, a budynki przemysłowe i magazynowe występują w części północno-zachodniej,
- działki nr 225, 226, 233, 234, 237, 238, 241, 242, 282, 283, 257, 258, 186, 173, 177, 32/4, 32/6, 13/5, 32/3 to tereny pozbawione zabudowy.

Najbliższe sąsiedztwo stanowią tereny o zróżnicowanym charakterze, są to zarówno tereny ogródków działkowych, tereny leśne, tereny pól uprawnych oraz gospodarstw rolnych.

Dlatego też objęcie terenu planem miejscowym jest w tym przypadku istotne głównie w kontekście formalno-porządkowym, choć są to bardzo ważne aspekty i bez wątpienia powodują znacznie większą przewidywalność przyszłości danego terenu.

Realizacja ustaleń planu nie powinna jednak spowodować powstawania znaczących oddziaływań, mających zasadniczo negatywne skutki dla środowiska przyrodniczego. Rozwiązania funkcjonalno – przestrzenne określone w projekcie planu zapewniają prawidłowe funkcjonowanie środowiska.

Zagospodarowanie terenu jakie wprowadza projekt planu nie spowoduje znaczących oddziaływań na środowisko skutkujących potrzebą określania kompensacji przyrodniczej, a także nie przewiduje się transgranicznego oddziaływania na środowisko.

8. ZAŁĄCZNIKI

Oświadczenie autora, o spełnieniu wymagań, o których mowa w art. 74a ust. 2 ustawy z dnia 3 października 2008 r. *o udostępnianiu informacji o środowisku i jego ochronie, udziale społeczeństwa w ochronie środowiska oraz o ocenach oddziaływania na środowisko.*