

PROGNOZA ODDZIAŁYWANIA NA ŚRODOWISKO
DO PROJEKTU MIEJSCOWEGO PLANU ZAGOSPODAROWANIA
PRZESTRZENNEGO NA TERENIE GMINY PAKOŚĆ DLA OBSZARU
OBEJMUJĄCEGO CZĘŚĆ WSI JANKOWO

PRACOWNIA PROJEKTOWA SIEĆ I
PAWEŁ ŁUKOWICZ
ul. Gdańska 54/6 85-021 Bydgoszcz

Opracowanie:
Marta Bielawska

Bydgoszcz 2020 - 2021 r.

SPIS TREŚCI

1. WPROWADZENIE.....	3
1.1. INFORMACJE O ZAWARTOŚCI, GŁÓWNYCH CECHACH PROJEKTOWANEGO DOKUMENTU ORAZ JEGO POWIĄZANIACH Z INNYMI DOKUMENTAMI.....	3
1.2. INFORMACJE O METODACH ZASTOSOWANYCH PRZY SPORZĄDZANIU PROGNOZY.....	4
1.3. INFORMACJE O MOŻLIWYM TRANSGENICZNYM ODDZIAŁYWANIU NA ŚRODOWISKO.....	5
2. PODSTAWA PRAWNA OPRACOWNIA I MATERIAŁY ŹRÓDŁOWE.....	5
3. CHARAKTERYSTYKA TERENU OBJĘTEGO OPRACOWANIEM.....	6
3.1. PODSTAWOWE INFORMACJE O TERENIE BĘDĄCYM PRZEDMIOTEM PLANU.....	6
3.2. PODSTAWOWE WNIOSKI WYNIKAJĄCE Z OPRACOWANIA EKOFIZJOGRAFICZNEGO.....	7
3.3. STAN ŚRODOWISKA NA OBSZARACH OBJĘTYCH PRZEWIDYWANYM ZNACZĄCYM ODDZIAŁYWANIEM.....	8
3.4. ISTNIEJĄCE PROBLEMY OCHRONY ŚRODOWISKA ISTOTNE Z PUNKTU WIDZENIA REALIZACJI PROJEKTOWANEGO DOKUMENTU.....	9
3.5. POTENCJALNE ZMIANY STANU ŚRODOWISKA W PRZYPADKACH BRAKU REALIZACJI PROJEKTOWANEGO DOKUMENTU.....	11
3.6. WSKAZANIE NAPOTKANYCH TRUDNOŚCI WYNIKAJĄCYCH Z NIEDOSTATKÓW TECHNIKI LUB LUK WE WSPÓŁCZESNEJ WIEDZY.....	11
3.7. CELE OCHRONY ŚRODOWISKA USTANOWIONE NA SZCZEBLE MIĘDZYNARODOWYM, WSPÓLNOTOWYM I KRAJOWYM, ISTOTNE Z PUNKTU WIDZENIA PROJEKTOWANEGO DOKUMENTU, ORAZ SPOSOBY, W JAKICH TE CELE I INNE PROBLEMY ŚRODOWISKA ZOSTAŁY UWZGLĘDNIONE PODCZAS OPRACOWYWANIA DOKUMENTU.....	12
4. INFORMACJE O ZAWARTOŚCI PROJEKTU PLANU.....	13
5. PRZEWIDYWANE ZNACZĄCE ODDZIAŁYWANIE NA ŚRODOWISKO.....	14
5.1. ODDZIAŁYWANIE NA RÓŻNORODNOŚĆ BIOLOGICZNĄ.....	14
5.2. ODDZIAŁYWANIE NA LUDZI.....	14
5.3. ODDZIAŁYWANIE NA ZWIERZĘTA I ROŚLINY.....	14
5.4. ODDZIAŁYWANIE NA WODĘ.....	15
5.5. ODDZIAŁYWANIE NA POWIETRZE.....	16
5.6. ODDZIAŁYWANIE NA POWIERZCHNIĘ ZIEMI.....	16
5.7. ODDZIAŁYWANIE NA KLIMAT.....	16
5.8. ODDZIAŁYWANIE NA ZASOBY NATURALNE.....	17
5.9. ODDZIAŁYWANIE NA ZABYTKI I DOBRA KULTURY.....	17
6. PODSUMOWANIE OPRACOWANIA.....	18
6.1. ANALIZA MOŻLIWOŚCI ZASTOSOWANIA ROZWIĄZAŃ MAJĄCYCH NA CELU ZAPOBIEGANIE, OGRANICZANIE LUB KOMPENSACJĘ PRZYRODNICZĄ NEGATYWNYCH ODDZIAŁYWAŃ NA ŚRODOWISKO, MOGĄCYCH BYĆ REZULTATEM REALIZACJI PROJEKTU PLANU.....	18
6.2. ANALIZA MOŻLIWOŚCI ROZWIĄZAŃ ALTERNATYWNYCH DO ROZWIĄZAŃ ZAWARTYCH W PROJEKTOWANYM PLANIE WRAZ Z UZASADNIENIEM ICH WYBORU.....	18
6.3. PROPOZYCJE DOTYCZĄCE PRZEWIDYWANYCH METOD ANALIZY SKUTKÓW REALIZACJI POSTANOWIEŃ PROJEKTOWANEGO DOKUMENTU ORAZ CZĘSTOTLIWOŚCI JEJ PRZEPROWADZANIA.....	19
7. STRESZCZENIE OPRACOWANIA WYKONANE W JĘZYKU NIESPECJALISTYCZNYM.....	20
8. ZAŁĄCZNIKI.....	20

1. WPROWADZENIE.

1.1. Informacje o zawartości, głównych cechach projektowanego dokumentu oraz jego powiązaniach z innymi dokumentami.

Niniejsza prognoza oddziaływania na środowisko została wykonana do projektu miejscowego planu zagospodarowania przestrzennego na terenie gminy Pakość dla obszaru obejmującego część wsi Jankowo. Celem niniejszej prognozy jest ocena projektu miejscowego planu zagospodarowania przestrzennego w aspekcie ochrony zasobów naturalnych środowiska przyrodniczego i przedstawienie przewidywanych przekształceń środowiska i warunków życia ludzi w wyniku realizacji projektu planu. Prognoza zawiera część opisową i graficzną. Część opisowa prognozy omawia aktualny, wynikający z dotychczasowego sposobu użytkowania i zagospodarowania terenu, stan środowiska przyrodniczego na obszarze objętym miejscowym planem zagospodarowania przestrzennego, analizuje, zgodnie z wybraną metodą, skutki realizacji ustaleń planu dla tego środowiska oraz formułuje wnioski i zalecenia, wynikające z przeprowadzonej analizy. Część graficzna prognozy zawiera granice terenu przewidzianego pod wskazane zainwestowanie.

Celem prognozy jest także poszukiwanie i wskazanie możliwości rozwiązań planistycznych zabezpieczających środowisko i przeciwdziałających negatywnemu oddziaływaniu na nie. Zgodnie z art. 51.2. Ustawy z 2008 r. *o udostępnianiu informacji o środowisku i jego ochronie, udziale społeczeństwa w ochronie środowiska oraz o ocenach oddziaływania na środowisko*, niniejsza Prognoza oddziaływania na środowisko dla projektu miejscowego planu zagospodarowania przestrzennego:

- Zawiera - informacje o zawartości, głównych celach projektowanego dokumentu oraz jego powiązaniach z innymi dokumentami, informacje o metodach zastosowanych przy sporządzaniu prognozy, propozycje dotyczące przewidywanych metod analizy skutków realizacji postanowień projektowanego dokumentu oraz częstotliwości jej przeprowadzania, informacje o możliwym transgranicznym oddziaływaniu na środowisko oraz streszczenie sporządzone w języku niespecjalistycznym,
- Określa, analizuje i ocenia - istniejący stan środowiska oraz potencjalne zmiany tego stanu w przypadku braku realizacji projektowanego dokumentu, stan środowiska na obszarach objętych przewidywanym znaczącym oddziaływaniem, istniejące problemy ochrony środowiska istotne z punktu widzenia realizacji projektowanego dokumentu, w szczególności dotyczące obszarów podlegających ochronie na podstawie ustawy z dnia 16 kwietnia 2004 r. *o ochronie przyrody*, cele ochrony środowiska ustanowione na szczeblu międzynarodowym, wspólnotowym i krajowym, istotne z punktu widzenia projektowanego dokumentu, oraz sposoby, w jakich te cele i inne problemy środowiska zostały uwzględnione podczas opracowywania dokumentu, przewidywane znaczące oddziaływania, w tym oddziaływania bezpośrednie, pośrednie, wtórne, skumulowane, krótkoterminowe, średnioterminowe i długoterminowe, stałe i chwilowe oraz pozytywne i negatywne,

na cele i przedmiot ochrony obszaru Natura 2000 oraz integralność tego obszaru, a także na środowisko, a w szczególności na: różnorodność biologiczną, ludzi, zwierzęta, rośliny, wodę, powietrze, powierzchnię ziemi, krajobraz, klimat, zasoby naturalne, zabytki, dobra materialne z uwzględnieniem zależności między tymi elementami środowiska i między oddziaływaniami na te elementy.

– Przedstawia - rozwiązania mające na celu zapobieganie, ograniczanie lub kompensację przyrodniczą negatywnych oddziaływań na środowisko, mogących być rezultatem realizacji projektowanego dokumentu, w szczególności na cele i przedmiot ochrony obszaru Natura 2000 oraz integralność tego obszaru, biorąc pod uwagę cele i geograficzny zasięg dokumentu oraz cele i przedmiot ochrony obszaru Natura 2000 oraz integralność tego obszaru – rozwiązania alternatywne do rozwiązań zawartych w projektowanym dokumencie wraz z uzasadnieniem ich wyboru oraz opis metod dokonania oceny prowadzącej do tego wyboru albo wyjaśnienie braku rozwiązań alternatywnych, w tym wskazania napotkanych trudności wynikających z niedostatków techniki lub luk we współczesnej wiedzy.

Informacje zawarte w niniejszej prognozie zostały opracowane stosownie do stanu współczesnej wiedzy oraz dostosowane do zawartości i stopnia szczegółowości dokumentu podstawowego. W opracowaniu uwzględniono informacje zawarte w dokumentach planistycznych sporządzonych dla obszaru gminy oraz wykorzystano dostępne publikacje, dokumenty, raporty i inne dotyczące szerszego obszaru. Nie prowadzono specjalistycznych badań terenowych, a jedynie dokonano wizji terenowej.

1.2. Informacje o metodach zastosowanych przy sporządzaniu prognozy.

Na podstawie zebranych materiałów oraz wizji terenowej dokonano: analizy komponentów i cech środowiska przyrodniczego, oceny prawidłowości jego funkcjonowania, oceny stanu funkcjonowania oraz charakterystyki dotychczasowego zainwestowania badanego obszaru. Wnioski wynikające z ww. analiz skonfrontowano z ustaleniami projektu mpzp oraz przepisami prawa dotyczącymi ochrony środowiska. Podczas prac nad prognozą wykorzystano metodę indukcyjno-opisową, polegającą na łączeniu w całość informacji o środowisku i jego funkcjonowaniu. Zastosowano również metodę porównawczą, wykorzystując wiedzę o funkcjonowaniu środowiska jako całości.

Posłużono się informacjami uzyskanymi z szeregu instytucji, między innymi z Urzędu Gminy Pakość, z projektu miejscowego planu zagospodarowania przestrzennego na terenie gminy Pakość dla obszaru obejmującego część wsi Jankowo, ze Studium uwarunkowań i kierunków zagospodarowania przestrzennego gminy Pakość, opracowania ekofizjograficznego do projektu miejscowego planu zagospodarowania przestrzennego na terenie gminy Pakość dla obszaru obejmującego część wsi Jankowo. W zakresie oceny istniejącego stanu środowiska przyrodniczego na omawianym obszarze

zastosowano metody analityczne dotyczące poszczególnych elementów środowiska w oparciu o dostępne opracowania i wizję terenową.

Ocena przewidywanych oddziaływań na środowisko, wynikających z ustaleń projektu planu, została dokonana poprzez prognozowanie zmian w poszczególnych elementach środowiska. Na podstawie przeprowadzonej prognozy zidentyfikowano możliwe typy oddziaływań: bezpośrednie, pośrednie, wtórne, skumulowane, krótkoterminowe, długoterminowe, stałe lub chwilowe.

1.3. Informacje o możliwym transgenicznym oddziaływaniu na środowisko.

Na podstawie zapisów planu zagospodarowania przestrzennego można stwierdzić, że planowane zamierzenia nie wskazują na możliwość jakiegokolwiek oddziaływania transgranicznego mogącego objąć terytorium innych państw. Wszystkie prowadzone działania ze względu na swój charakter będą dotyczyć jedynie obszaru określonego w planie, a oddziaływania na środowisko będą miały charakter lokalny.

2. PODSTAWA PRAWNA OPRACOWNIA I MATERIAŁY ŹRÓDŁOWE.

- Ustawa z dnia 27 kwietnia 2001 r. *Prawo ochrony środowiska* (Dz.U. 2020 r., poz. 1219 ze zm.),
- Ustawa z dnia 27 marca 2003 r. *o planowaniu i zagospodarowaniu przestrzennym* (Dz.U. 2020 r., poz. 293 ze zm.),
- Ustawa z dnia 3 października 2008 r. *o udostępnianiu informacji o środowisku i jego ochronie, udziale społeczeństwa w ochronie środowiska oraz o ocenach oddziaływania na środowisko* (Dz.U. 2021 r., poz. 247),
- Ustawa z dnia 16 kwietnia 2004 r. *o ochronie przyrody* (Dz.U. 2020 r., poz. 55 ze zm.);
- Rozporządzenie Ministra Środowiska z dnia 9 września 2002 r. *w sprawie opracowań ekofizjograficznych* (Dz.U. 2002 r. Nr 155, poz. 1298);
- Projekt uchwały Rady Gminy Pakość do projektu miejscowego planu zagospodarowania przestrzennego na terenie gminy Pakość dla obszaru obejmującego część wsi Jankowo
- *Studium uwarunkowań i kierunków zagospodarowania przestrzennego Gminy Pakość*;
- *Program ochrony środowiska dla Gminy Pakość*;
- Kondracki J. 2009. *Geografia Regionalna Polski*, PWN;
- mapa zasadnicza obszaru działek w skali 1:1000;
- <http://mapy.mojregion.info>;
- <http://geoserwis.gdos.gov.pl/mapy>;
- <http://mapa.korytarze.pl>;
- <http://epsh.pgi.gov.pl>.

3. CHARAKTERYSTYKA TERENU OBJĘTEGO OPRACOWANIEM.

3.1. Podstawowe informacje o terenie będącym przedmiotem planu.

Teren opracowania o powierzchni około 15 ha, znajduje się w południowej części gminy Pakość, w części wsi Jankowo. Wieś Jankowo leży 2,5 km na południe od Pakości w stronę Strzelna, wzdłuż Jeziora Pakoskiego, jadąc w kierunku Mogilna drogą wojewódzką nr 255.

W północnej części analizowanego obszaru (fragment działki numer ewid. 67/7 przy drodze wojewódzkiej nr 255), obok zabudowy mieszkaniowej jednorodzinnej, znajduje się siedziba firmy Dekorama, zajmującej się m.in. produkcją karniszy oraz plis okiennych. Zabudowa mieszkaniowa znajduje się również na terenie działki o numerze ewid. 67/11. Pozostałą część obszaru stanowią użytki rolne klasy II i III. Najbliższe sąsiedztwo stanowią użytki rolne oraz tereny z zabudową mieszkaniowo – usługową (działka nr ewid. 68/7) przy drodze wojewódzkiej. W odległości około 350 m od granicy analizowanego terenu, po drugiej stronie drogi, znajduje się jezioro Pakoskie, regulujące gospodarkę wodną Noteci Połączonej (Noteci zachodniej, która przepływa przez zbiornik i Noteci wschodniej, która dopływa w Pakości). Po drugiej stronie drogi występują zadrzewienia dębowo – sosnowe oraz mniejsze zbiorniki wodne (stawy) pośród roślinności trawiastej. Na analizowanym terenie wyznaczono strefę „W” ochrony archeologicznej. Wschodnia część terenu leży w granicy Głównego Zbiornika Wód Podziemnych nr 143, z tej strony znajduje się również obszar występowania potencjalnych ruchów masowych ziemi.



Charakter zagospodarowania analizowanego terenu (źródło: <http://mapy.mojregion.info>)

3.2. Podstawowe wnioski wynikające z opracowania ekofizjograficznego.

Dla analizowanego obszaru, objętego projektem miejscowego planu zagospodarowania przestrzennego, sporządzono opracowanie ekofizjograficzne, zawierające charakterystykę i ocenę stanu oraz funkcjonowania środowiska. Wśród najważniejszych zdiagnozowanych w opracowaniu fizjograficznym uwarunkowań, istotnych z punktu widzenia zakładanych w projekcie planu funkcji wymienić należy:

- rolnicze użytkowanie terenów,
- wysokie klasy bonitacyjne gruntów,
- położenie w pobliżu drogi wojewódzkiej nr 255,
- położenie w niedalekiej odległości Jezior Pakoskiego,
- od wschodniej strony występuje obszar potencjalnych ruchów masowych ziemi,
- leży poza systemem obszarów chronionych i pozbawiony jest walorów, które świadczyłyby o jego ponadprzeciętnej wartości środowiskowej,
- pozostałe uwarunkowania nie stanowią istotnych czynników sprzyjających lub ograniczających realizację ustaleń planu.



Widok z drogi wojewódzkiej na osłonięty teren firmy Dekorama



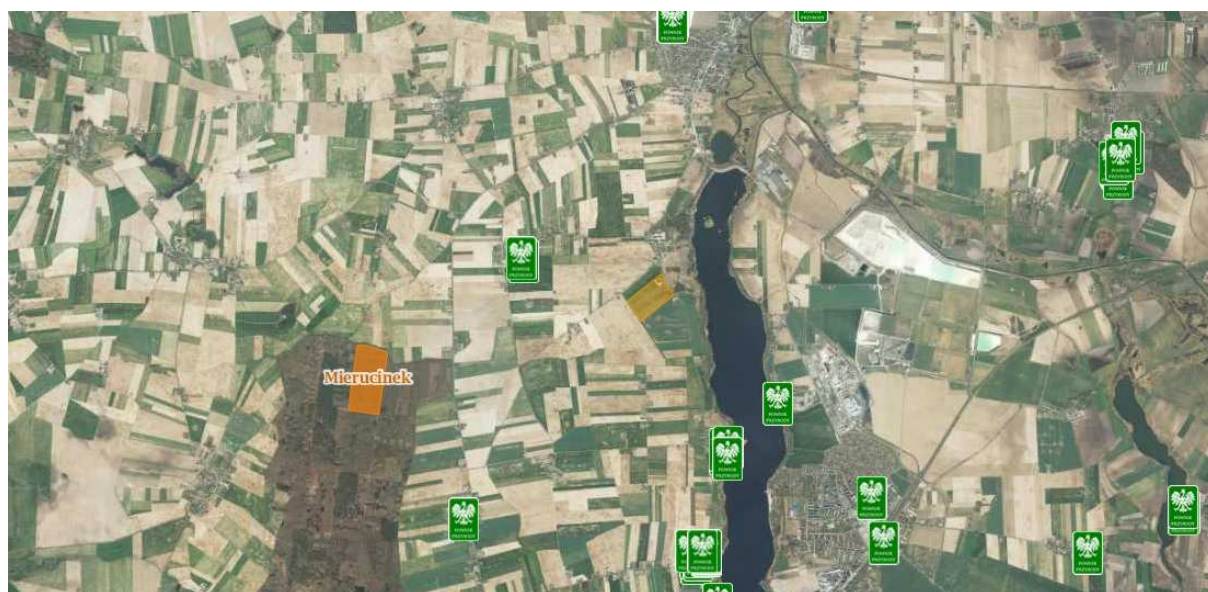
Zabudowa mieszkaniowa przy drodze wojewódzkiej – teren działki nr 68/7

3.3. Stan środowiska na obszarach objętych przewidywanym znaczącym oddziaływaniem.

Obszar objęty analizą nie jest położony w granicach obszarów objętych ochroną przyrody. Najbliżej zlokalizowane obszary podlegające ochronie, zgodnie z zapisami ustawy z dnia 16 kwietnia 2004 r. o ochronie przyrody, znajdują się w znacznej odległości (do 10 km – zgodnie z danymi zawartymi na stronie internetowej <http://geoserwis.gdos.gov.pl/mapy/>) od granic terenu objętego opracowaniem i są to:

- Rezerwat Mierucinek, w odległości ok. 2,97 km;
- Obszar Chronionego Krajobrazu Jezior Żnińskich, w odległości ok. 9,74 km;
- użytki ekologiczne, najbliższy w odległości ok. 6,93 km;
- pomniki przyrody, najbliższy w odległości ok. 1,35 km.

Warto zwrócić uwagę, iż teren objęty opracowaniem znajduje się w pobliżu terenów zabudowanych oraz ruchliwej drogi wojewódzkiej nr 255.



Analizowany teren na tle mapy obszarów chronionych

Przez obszar objęty opracowaniem nie przebiega korytarz ekologiczny. Lokalnym potencjalnym korytarzem ekologicznym może być rynna Jeziora Pakoskiego oraz tereny zadrzewione wzdłuż jego brzegów. Wschodnia część terenu leży w granicy Głównego Zbiornika Wód Podziemnych nr 143.

Teren objęty planem położony jest w dorzeczu rzeki Odry, w regionie wodnym Warty. Dla dorzecza Odry, na terenie którego zlokalizowany jest teren opracowania, przygotowano *Plan gospodarowania wodami na obszarze dorzecza Odry*, opublikowany w dniu 27 maja 2011 r. (M.P. z 2011 r. nr 40, poz 451). Obszar opracowania należy do JCWPd PLGW600043, stan ilościowy i chemiczny oceniono jako słaby. Rozpatrywana jednolita część wód podziemnych jest zagrożona

ryzykiem nieosiągnięcia celów środowiskowych, tj. utrzymania, co najmniej dobrego stanu ilościowego i chemicznego wód podziemnych.

Obszar opracowania znajduje się w obszarze naturalnej jednolitej części wód powierzchniowych (JCWP) – Mała Noteć (RW600025188299). Mała Noteć o europejskim kodzie RW600025188299, typ: ciek łączący jeziora, o statusie hydromorficznym silnie zmienionym części wód, dobrym potencjałem ekologicznym, dobrym stanie chemicznym, zagrożony nieosiągnięciem celów środowiskowych, dla których wyznaczono odstępstwa (derogacje) czasowe – brak możliwości technicznych, uzasadnieniem derogacji jest to, że ponad 95% powierzchni zlewni zajmują tereny rolne o słabym stopniu skanalizowania, a tempo rozbudowy sieci kanalizacji sanitarnej nie wpłynie istotnie na jakość wód oraz zmiany reżimu hydrologicznego, derogacje do 2027 roku.

Realizacja miejscowego planu nie będzie oddziaływać na wody powierzchniowe i nie przyczyni się do zmiany obecnie występującego stanu ekologicznego JCWP.

Powyższe uwarunkowania wyznaczają szerszy kontekst stanu środowiska analizowanego obszaru. W skali lokalnej – dotyczącej konkretnie analizowanego obszaru i jego bezpośredniego sąsiedztwa, najważniejszymi czynnikami kształtującymi stan środowiska, są:

- generalnie równinna rzeźba – wskutek czego wszelkie ingerencje w krajobraz są szczególnie łatwo dostrzegalne i stanowią znacznie większy problem, niż w obszarach o rzeźbie bardziej zróżnicowanej,
- brak obszarów cennych przyrodniczo, które podlegałyby rygorystycznej ochronie wzmacniając w ten sposób funkcje ekologiczne (brak obszarów chronionych stwarza przekonanie, iż otoczenie nie posiada walorów przyrodniczych, a więc tym bardziej można rozwijać różnego rodzaju funkcje i działalności niekorzystne dla środowiska).

3.4. Istniejące problemy ochrony środowiska istotne z punktu widzenia realizacji projektowanego dokumentu.

Teren nie wyróżnia się problemami środowiskowymi istotnymi z punktu widzenia założeń projektu planu. Nie ma przeciwwskazań do wprowadzania na omawianym terenie możliwości lokalizowania terenów wyznaczonych w projekcie miejscowego planu zagospodarowania przestrzennego.

Realizacja ustaleń projektu planu może wiązać się z niekorzystnymi skutkami dla środowiska. Do trwałych przekształceń środowiska może doprowadzić realizacja przedsięwzięć związanych z realizacją nowych terenów wyznaczonych w miejscowym planie zagospodarowania przestrzennego.

Zagrożenia wynikające z realizacji obiektów zabudowy:

- zajmowanie terenów,
- emisja zanieczyszczeń do powietrza,
- wytwarzanie ścieków,
- zwiększony pobór wody,

- możliwe zanieczyszczenia gleby i wód.

Zmiany zachodzące w środowisku należy rozpatrywać w większej skali niż tylko przedmiotowe obszary objęte planem, czynniki dotyczące zanieczyszczenia powietrza czy pogorszenia klimatu akustycznego są efektem funkcjonowania całej gminy. Do najważniejszych zagrożeń środowiska zaliczamy:

- pogarszający się klimat akustyczny – coraz większy hałas spowodowany zwiększającą się liczbą przejeżdżających samochodów (w tym ciężarowych), jest to zagrożenie dla prawidłowego funkcjonowania zarówno ludzi jak i środowiska – w celu polepszenia warunków akustycznych należy poprawić stan dróg,
- zanieczyszczenie powietrza a pośrednio również gleby – spowodowane spalinami wydzielanymi w procesie spalania paliwa przez samochody osobowe i ciężarowe, a także produktami spalania drewna i węgla jako głównych nośników energii przy ewentualnym piecowym ogrzewaniu budynków,
- pogarszający się mikroklimat – w celu poprawienia warunków klimatycznych w skali całej gminy należy zwiększać sukcesywnie ilość zieleni wysokiej (zwiększenie wilgotności powietrza oraz obniżenie jego temperatury w porze letniej, częściowe oczyszczenie powietrza ze spalin i pyłu zawieszonego, wymiana gazowa czyli zamiana pochłanianego dwutlenku węgla w tlen, tłumienie hałasu komunikacyjnego, zacienienie fragmentów przestrzeni podwórka, wydzielanie fitoncydów - poprawiających nastrój i stan zdrowia mieszkańców).

Konsekwencją wprowadzenia zainwestowania będzie jego dalsze oddziaływanie na środowisko, tzw. oddziaływanie na etapie funkcjonowania. Może ono być bardzo zróżnicowane w zależności od charakteru zrealizowanych obiektów. W przewadze oddziaływanie takie ma wpływ na wszystkie komponenty środowiska przyrodniczego. Do podstawowych, intensywnych i stale narastających oddziaływań antropogenicznych na środowisko przyrodnicze w obrębie obszaru opracowania należą:

- zmiany charakteru użytkowania terenu w wyniku przejmowania terenów - likwidacja gleby i roślinności, zmiany poziomu wód gruntowych, wymiana podłoża;
- oddziaływanie komunikacyjnych źródeł zanieczyszczeń.

Potencjały środowiska danego obszaru służą głównie realizacji i rozbudowie funkcji już istniejących.

Miejscowy plan zagospodarowania przestrzennego przewiduje lokalizację terenów:

- zabudowy mieszkaniowej jednorodzinnej z dopuszczeniem zabudowy usługowej, o symbolu – **MN/U**,
- zabudowy usługowej z dopuszczeniem obiektów produkcyjnych, składów i magazynów, o symbolu – **U/P**,
- obiektów produkcyjnych, składów i magazynów z dopuszczeniem zabudowy usługowej, o symbolu – **P/U**,

- zabudowy zagrodowej w gospodarstwach rolnych, hodowlanych i ogrodniczych, o symbolu – **RM**,
- rolniczy, o symbolu – **R**,
- dróg publicznych głównych o symbolu – **KD-G**.

Możliwe zmiany w środowisku dotyczyć będą zatem wyżej już wymienionych przekształceń. Tworzenie zabudowy kształtować będzie znaczące zmiany w ukształtowaniu powierzchni o krajobrazie. W odniesieniu do obszaru objętego opracowaniem szczególne zagrożenie może stanowić lokalizacja obiektów stanowiących nowe dominanty przestrzenne i wysokościowe w miejscach eksponowanych widokowo, nieumiejętne kształtowanie przestrzeni i form architektonicznych połączone z brakiem szacunku dla istniejącej szaty roślinnej oraz realizacja obiektów budowlanych o nieestetycznej formie architektonicznej. Do obniżenia walorów krajobrazowych przyczynia się również degradacja pozostałych komponentów środowiska, zwłaszcza zanieczyszczenie wód i powietrza oraz zmniejszenie powierzchni biologicznie czynnej.

3.5. Potencjalne zmiany stanu środowiska w przypadkach braku realizacji projektowanego dokumentu.

Metodologia opracowania prognozy nakazuje dokonanie analizy tzw. opcji zerowej, czyli prognozy zmian stanu środowiska w przypadku braku realizacji projektowanego dokumentu. Analiza opcji zerowej odbywa się poprzez porównanie skali i charakteru oddziaływań, którym podlegać będą różne walory (aspekty) środowiska w sytuacji, gdy zamierzone przedsięwzięcie będzie zrealizowane lub gdy realizacja zostanie zaniechana.

W przypadku analizowanego projektu planu podstawowym uwarunkowaniem jest fakt, iż obejmuje teren rolniczy wraz z zabudową mieszkaniowo-usługową znajdującą się wzdłuż drogi wojewódzkiej. Opcja zerowa – czyli w tym konkretnym przypadku odstępianie od wprowadzenia zmiany do planu – nie będzie się znacznie różniła, nadal będzie to w większej części teren rolniczy z zabudową występującą wzdłuż drogi.

Dlatego też objęcie terenu planem miejscowym jest w tym przypadku istotne głównie w kontekście formalno-porządkowym, choć są to bardzo ważne aspekty i bez wątpienia powodują znacznie większą przewidywalność przyszłości danego terenu. Właśnie z tego powodu, nawet jeśli w tym konkretnym przypadku sporządzenie planu lub jego brak nie wpłyną na charakter zagospodarowania – opcja zerowa jest zdecydowanie gorszym rozwiązaniem.

3.6. Wskazanie napotkanych trudności wynikających z niedostatków techniki lub luk we współczesnej wiedzy.

Trudności wynikające z niedostatków techniki lub luk we współczesnej wiedzy mają istotny wpływ na rzetelność prognozy. Brak znajomości istotnych uwarunkowań może wpłynąć na

nieuwzględnienie w prognozie ważnych z punktu widzenia skutków środowiskowych oddziaływań (zarówno pozytywnych, jak i negatywnych - choć znacznie istotniejsze jest pominięcie ewentualnych oddziaływań negatywnych). Znajomość obszarów, w których ma miejsce brak wiedzy pozwala na zwrócenie uwagi na aspekty, które w prognozie mogą nie być uwzględnione w pełni lub mogą nie być ocenione właściwie - właśnie ze względu na luki w wiedzy.

Analizowany projekt planu stwarza możliwość rozwoju szeregu różnych funkcji. W przypadku zabudowy – m.in.: MN/U, P/U, U/P, istnieją braki w wiedzy dotyczące rzeczywistego charakteru przyszłej zabudowy i rodzajów prowadzonych działalności. Zgodnie z ustaleniami projektu planu (nawet przy zawartych w planie ograniczeniach) możliwy jest rozwój różnych działalności o zróżnicowanym charakterze i zakresie możliwych oddziaływań na środowisko. Podkreślić należy, że w projekcie planu zawarto istotne zastrzeżenie: „uciążliwość prowadzonej działalności nie może wykraczać poza granice działki i nie może negatywnie wpływać na środowisko, w tym na grunt, wody podziemne i powierzchniowe z wyłączeniem inwestycji celu publicznego z zakresu łączności publicznej, zgodnych z przepisami odrębnymi” oraz „obowiązuje zakaz realizacji inwestycji mogących zawsze znacząco i mogących potencjalnie znacząco oddziaływać na środowisko, z wyłączeniem inwestycji celu publicznego z zakresu łączności publicznej, zgodnych z przepisami odrębnymi”.

Dla tego typu zagospodarowania wskazuje się na istotne luki w stanie wiedzy – uniemożliwiające przeprowadzenie pełnej i precyzyjnej prognozy.

3.7. Cele ochrony środowiska ustanowione na szczeblu międzynarodowym, wspólnotowym i krajowym, istotne z punktu widzenia projektowanego dokumentu, oraz sposoby, w jakich te cele i inne problemy środowiska zostały uwzględnione podczas opracowywania dokumentu.

Podstawową zasadą, na której powinna opierać się polityka zagospodarowania przestrzennego jest zasada zrównoważonego rozwoju. Zrównoważony rozwój został określony, jako proces mający na celu zaspokojenie aspiracji rozwojowych obecnego pokolenia w sposób umożliwiający realizację tych samych dążeń następnym pokoleniom. W raporcie wyodrębnione zostały trzy główne obszary, na których należy się skoncentrować się przy planowaniu skutecznej strategii osiągnięcia zrównoważonego rozwoju: ochrona środowiska i racjonalna gospodarka zasobami naturalnymi, wzrost gospodarczy i sprawiedliwy podział korzyści z niego wynikających oraz rozwój społeczny. Na bazie zasady zrównoważonego rozwoju oparte zostały poszczególne cele ochrony środowiska ustanowione na szczeblu międzynarodowym. Zostały one zapisane w tzw. Protokołach do Konwencji Narodów Zjednoczonych, do których przystąpiła również Polska.

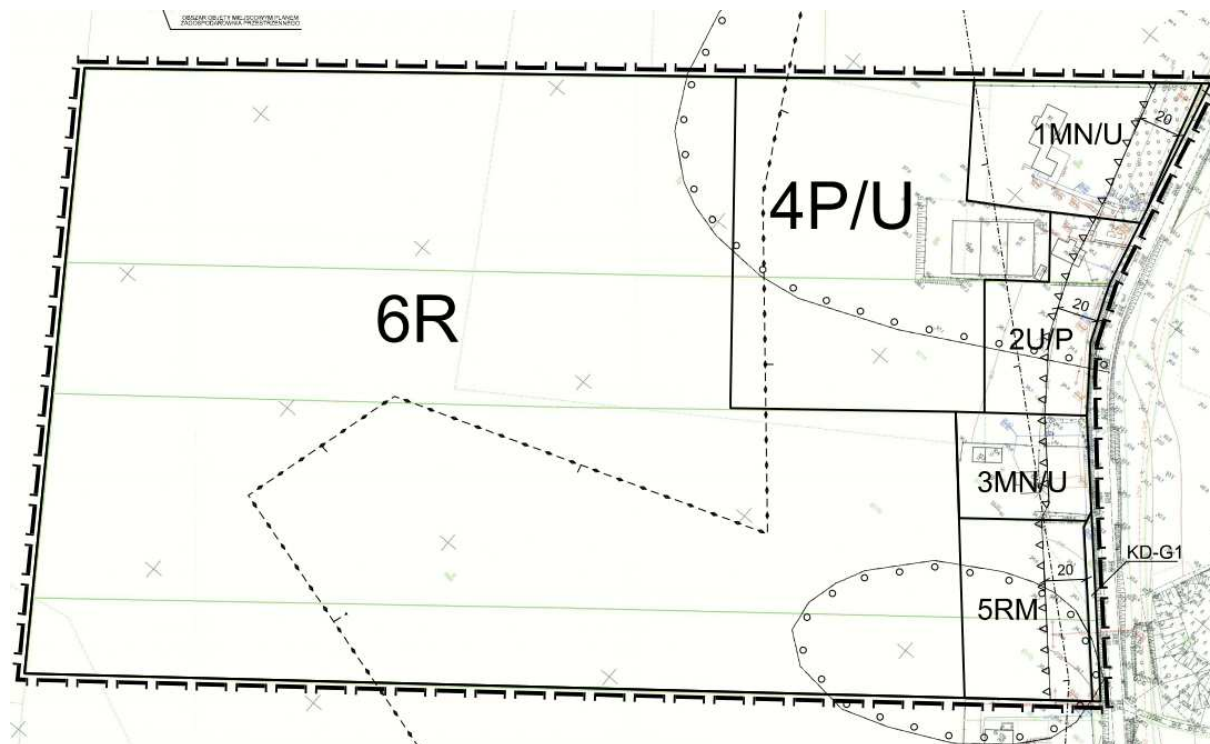
Cele ochrony środowiska ustanowione na szczeblu wspólnotowym, zostały zapisane w uchwałach, dyrektywach i rozporządzeniach Rady Unii Europejskiej.

Cele ochrony środowiska ustanowione na szczeblu międzynarodowym i wspólnotowym mają odzwierciedlenie w prawodawstwie polskim, co związane jest z koniecznością jego dostosowania do prawa unijnego. Na szczeblu województwa podstawowym dokumentem dotyczącym problematyki ochrony środowiska jest Program ochrony środowiska z planem gospodarki odpadami województwa kujawsko-pomorskiego na lata 2011-2014 z perspektywą na lata 2015-2018, uchwalony przez Sejmik Województwa Kujawsko-Pomorskiego Uchwałą Nr XVI/299/11 z dnia 19 grudnia 2011 r.

4. INFORMACJE O ZAWARTOŚCI PROJEKTU PLANU.

W miejscowym planie zagospodarowania przestrzennego analizowany obszar ma przeznaczenie pod tereny:

- zabudowy mieszkaniowej jednorodzinnej z dopuszczeniem zabudowy usługowej, o symbolu – **MN/U**,
- zabudowy usługowej z dopuszczeniem obiektów produkcyjnych, składów i magazynów, o symbolu – **U/P**,
- obiektów produkcyjnych, składów i magazynów z dopuszczeniem zabudowy usługowej, o symbolu – **P/U**,
- zabudowy zagrodowej w gospodarstwach rolnych, hodowlanych i ogrodniczych, o symbolu – **RM**,
- rolniczy, o symbolu – **R**,
- dróg publicznych głównych, o symbolu – **KD-G**.



Przeznaczenie terenów w mpzp

5. PRZEWIDYWANE ZNACZĄCE ODDZIAŁYWANIE NA ŚRODOWISKO.

5.1. Oddziaływanie na różnorodność biologiczną.

Zdecydowaną część obszaru objętego sporządzanym planem stanowią użytki rolne klasy II, III oraz tereny z zabudową mieszkaniowo-usługową wzdłuż drogi wojewódzkiej. Otoczenie terenu objętego planem stanowią obszary o podobnej strukturze użytkowania: tereny rolnicze oraz tereny zurbanizowane – głównie na północy.

Oddziaływania negatywne (bezpośrednie i pośrednie, długoterminowe, stałe):

Nie przewiduje się wystąpienia znaczących negatywnych oddziaływań wynikających z realizacji planu. Wykorzystanie działek jako terenów wyznaczonych w projekcie planu ze względu na ich lokalizację i klasę bonitacyjną gruntów, wydaje się racjonalne.

Oddziaływania pozytywne (bezpośrednie i pośrednie, długoterminowe, stałe):

Dla zminimalizowania negatywnego oddziaływania na terenach objętych planem wprowadza się obowiązek utrzymania minimalnego udziału procentowego powierzchni biologicznie czynnej. Od zachodniej strony terenu 1MN/U należy zrealizować pas zieleni izolacyjnej w postaci wysokiej i wielowarstwowej roślinności zimozielonej o szerokości minimum 5,0 m.

5.2. Oddziaływanie na ludzi.

W przypadku analizowanego planu oddziaływanie na jakość życia mieszkańców dotyczy zarówno mieszkańców danego terenu, jak i mieszkańców sąsiednich terenów poddawanych oddziaływaniom generowanym na analizowanym terenie. Obecnie obszar, na którym planowane jest przedsięwzięcie, charakteryzuje się terenem nie odznaczającym się szczególnymi walorami krajobrazowymi.

Oddziaływania negatywne (bezpośrednie i pośrednie, długoterminowe, stałe):

Nie przewiduje się wystąpienia znaczących negatywnych oddziaływań wynikających z realizacji planu ze względu na znaczną odległość terenów z zabudową mieszkaniową.

Oddziaływania pozytywne (bezpośrednie i pośrednie, długoterminowe, stałe):

Wprowadzono wskaźniki urbanistyczne dotyczące nowej zabudowy tj.: wskaźnik powierzchni zabudowy, wskaźnik terenu biologicznie czynnego, maksymalna wysokość zabudowy itp. Ustalone planem przeznaczenia terenu mają na celu zachowanie istniejącego ładu przestrzennego.

5.3. Oddziaływanie na zwierzęta i rośliny.

Teren objęty opracowaniem odznacza się całkowicie antropogenicznym charakterem pod względem siedliskowo - roślinnym. Materiały źródłowe nie potwierdzają występowania na terenie inwestycji lokalizacji siedlisk przyrodniczych. Charakterystyka gruntu (zaorany grunt orny bez

roślinności) terenu objętego opracowaniem wyklucza potencjalną obecność chronionych siedlisk przyrodniczych jak i chronionych gatunków roślin i zwierząt, bliskość drogi także wyklucza możliwość wykorzystywania terenu inwestycji jako terenu migracji dużych ssaków.

Na obszarze brak jest chronionych siedlisk z Załącznika I Dyrektywy Siedliskowej oraz występowania gatunków roślin objętych w Polsce ochroną ścisłą ani częściową, w których mowa w Rozporządzeniu Ministra Środowiska z dnia 9 października 2014 r. w sprawie ochrony gatunkowej roślin (Dz.U. z 2014 r., poz. 1409), nie zidentyfikowano również grzybów wymienionych w Rozporządzeniu Ministra Środowiska z dnia 9 października 2014 r. w sprawie ochrony gatunkowej grzybów (Dz.U. z 2014 r. poz. 1408) oraz siedlisk wymienionych w Rozporządzeniu Ministra Środowiska z dnia 30 października 2014 r. w sprawie siedlisk przyrodniczych oraz gatunków będących przedmiotem zainteresowania Wspólnoty, a także kryteriów wyboru obszarów kwalifikujących się do uznania lub wyznaczenia jako obszary Natura 2000 (Dz.U. z 2014 r., poz. 1713). Generalnie roślinność przedmiotowego terenu nie stanowi cennej wartości przyrodniczej

Oddziaływania negatywne (bezpośrednie i pośrednie, długoterminowe, stałe):

Nie przewiduje się wystąpienia znaczących negatywnych oddziaływań wynikających z realizacji planu. Powyższe zmiany nie będą wywierać jakiegokolwiek wpływu na zlokalizowane w znacznej odległości obszary chronione zgodnie z przepisami ustawy z dnia 16 kwietnia 2004 r. *o ochronie przyrody*. W miejscach nowopowstającej projektowanej zabudowy nastąpi minimalne zmniejszenie terenu powierzchni biologicznie czynnej.

Oddziaływania pozytywne (bezpośrednie i pośrednie, długoterminowe, stałe):

Dla zminimalizowania negatywnego oddziaływania na terenach objętych planem wprowadza się obowiązek utrzymania minimalnego udziału procentowego powierzchni biologicznie czynnej w odniesieniu do powierzchni działki budowlanej.

5.4. Oddziaływanie na wodę.

Oddziaływania negatywne (bezpośrednie i pośrednie, długoterminowe, stałe):

Nie przewiduje się wystąpienia znaczących negatywnych oddziaływań wynikających z realizacji planu.

Oddziaływania pozytywne (bezpośrednie i pośrednie, długoterminowe, stałe):

W projekcie planu wskazano wymagania w zakresie rozwoju systemu zaopatrzenia w wodę, odprowadzania i oczyszczania ścieków oraz gospodarki odpadami. Zmniejszenie infiltracji oraz retencji wód opadowych poprzez powstawanie zabudowy zostało ograniczone wprowadzeniem odpowiednich zapisów dotyczących nowej zabudowy tj.: wskaźnik powierzchni zabudowy, wskaźnik wielkości powierzchni biologicznie czynnej.

5.5. Oddziaływanie na powietrze.

Oddziaływania negatywne (bezpośrednie i pośrednie, długoterminowe, stałe):

Przewiduje się nieznaczny wzrost emisji zanieczyszczeń z ciągów komunikacyjnych powodowanych zwiększeniem ilości samochodów osobowych w związku z projektowanymi terenami budowlanymi. Obecnie nieużytkowane przestrzenie przewidziane pod zabudowę nie stanowią znacznego zagrożenia pogorszenia stanu powietrza. Przewiduje się nieznaczny wzrost emisji zanieczyszczeń ze spalania paliw podczas procesu ogrzewania budynków, a także zanieczyszczeń pyłowych w fazie realizacji i eksploatacji obiektów oraz infrastruktury towarzyszącej.

Oddziaływania pozytywne (bezpośrednie i pośrednie, długoterminowe, stałe):

Redukcja zanieczyszczeń powietrza powstających w wyniku ogrzewania budynków zminimalizowana zostanie poprzez zachowanie normatywnych wartości emisji zanieczyszczeń do powietrza.

5.6. Oddziaływanie na powierzchnię ziemi.

Oddziaływania negatywne (bezpośrednie i pośrednie, długoterminowe, stałe):

Za względu na średnio zróżnicowaną rzeźbę terenu (brak znacznych spadków terenu), zmiany ukształtowania powierzchni w wyniku budowy nowych obiektów - oddziaływania ograniczone będą do terenów przeznaczonych pod budynki i bezpośrednio w ich otoczeniu.

Oddziaływania pozytywne (bezpośrednie i pośrednie, długoterminowe, stałe):

W związku z faktem, iż na terenie objętym planem nie występują zagrożenia związane z ruchami osuwiskowymi, w projekcie nie wprowadzono regulacji w tym zakresie.

5.7. Oddziaływanie na klimat.

Realizacja ustaleń planu na analizowanym obszarze nie spowoduje negatywnego oddziaływania na klimat. Suma emisji zanieczyszczeń energetycznych i komunikacyjnych wraz z zabudową i drogami w sąsiedztwie nie wywoła zmian odczuwalnych w skali ponadlokalnej i nie wpłynie na efekt cieplarniany. Z kolei obserwowane zmiany klimatyczne, polegające na dużej zmienności zjawisk pogodowych i wzroście średniej temperatury powietrza, częstszym występowaniu zjawisk typu: trąby powietrzne, silne ulewy, gradobicia, ale i również długie okresy bezopadowe, nie mają istotnego związku z planowanym przeznaczeniem analizowanego obszaru pod zabudowę obsługi produkcji. Przyjęte rozwiązania urbanistyczne pozytywnie adaptują obszar planu do postępujących zmian klimatycznych, w szczególności uwzględniają możliwe gwałtowne opady deszczu, lokalne podtopienia, ekstremalne upały i wichury, opracowania systemów odprowadzania deszczówki czy możliwości wchłaniania wód opadowych i roztopowych przez glebę. Przyjęte w planie proporcje pomiędzy terenami zabudowanymi i utwardzonymi, a terenami stanowiącymi powierzchnię biologicznie czynną, nie będą nasilać niekorzystnych skutków ekstremalnych zjawisk pogodowych.

Oddziaływania negatywne (bezpośrednie i pośrednie, długoterminowe, stałe):

Przewiduje się nieznaczny wzrost emisji zanieczyszczeń z ciągów komunikacyjnych powodowanych zwiększeniem ilości samochodów osobowych w związku z nowo projektowanymi terenami budowlanymi. Przewiduje się, że ewentualny niewielki wzrost emisji ciepła do atmosfery nie będzie miał wpływu na klimat lokalny.

Oddziaływania pozytywne (bezpośrednie i pośrednie, długoterminowe, stałe):

Negatywne oddziaływania zminimalizowane poprzez wprowadzenie zasad w zakresie obsługi komunikacyjnej, zaopatrzenia w gaz oraz zaopatrzenia w ciepło.

5.8. Oddziaływanie na zasoby naturalne.

W związku z faktem, iż na terenie objętym planem nie występują zasoby naturalne, w projekcie nie wprowadzono regulacji w tym zakresie. Przy realizacji zamierzenia inwestycyjnego nie prognozuje się powstawania oddziaływań na dobra materialne, nie przewiduje się żadnych rozbiórek ani wycinek drzew i krzewów, gdyż takowe na analizowanym obszarze nie występują.

5.9. Oddziaływanie na zabytki i dobra kultury.

Oddziaływania negatywne (bezpośrednie i pośrednie, długoterminowe, stałe):

Na terenie objętym planem nie występują obiekty wpisane do rejestru zabytków, ani objęte gminną ewidencją zabytków. Brak wpływu ze względu na brak obiektów zabytkowych w granicach projektu planu.

Oddziaływania pozytywne (bezpośrednie i pośrednie, długoterminowe, stałe):

Wszelkie napotkane przedmioty mogące stanowić zabytek muszą być zgłaszane odpowiedniemu organowi.

6. PODSUMOWANIE OPRACOWANIA.

6.1. Analiza możliwości zastosowania rozwiązań mających na celu zapobieganie, ograniczanie lub kompensację przyrodniczą negatywnych oddziaływań na środowisko, mogących być rezultatem realizacji projektu planu.

Projekt planu dotyczy wyznaczenia terenów:

- zabudowy mieszkaniowej jednorodzinnej z dopuszczeniem zabudowy usługowej, o symbolu – **MN/U**,
- zabudowy usługowej z dopuszczeniem obiektów produkcyjnych, składów i magazynów, o symbolu – **U/P**,
- obiektów produkcyjnych, składów i magazynów z dopuszczeniem zabudowy usługowej, o symbolu – **P/U**,
- zabudowy zagrodowej w gospodarstwach rolnych, hodowlanych i ogrodnictwa, o symbolu – **RM**,
- rolniczy, o symbolu – **R**,
- dróg publicznych głównych o symbolu – **KD-G**.

W projekcie planu znajdują się zapisy sprzyjające ochronie środowiska, będące jednocześnie rozwiązaniami ograniczającymi negatywne oddziaływanie na środowisko m.in.:

- ustalono maksymalną powierzchnię zabudowy;
- minimalny teren biologicznie czynny działki budowlanej;
- maksymalny wskaźnik intensywności zabudowy;
- wprowadzono szereg warunków z zakresu kształtowania zabudowy i jej otoczenia dotyczące gabarytów.

Powyższe warunki, zaproponowane w ustaleniach planu znacznie ograniczają negatywny wpływ na środowisko, a zwłaszcza zdrowie ludzi, krajobraz i szatę roślinną. Zasady zabudowy i zagospodarowania terenu określone w projekcie planu będą zapobiegały i ograniczały negatywne oddziaływanie na środowisko.

6.2. Analiza możliwości rozwiązań alternatywnych do rozwiązań zawartych w projektowanym planie wraz z uzasadnieniem ich wyboru.

Projekt planu został opracowany z uwzględnieniem potrzeb wynikających z rozwoju gminy Pakość. Uwzględnia wymogi prawne z zakresu ochrony środowiska oraz uwarunkowania wynikające z aktualnego stanu środowiska, z uwzględnieniem zagrożeń naturalnych i antropogenicznych. Alternatywą byłoby pozostawienie terenu w takim stanie jakim obecnie się znajduje.

Najbardziej optymalnym rozwiązaniem jest wprowadzenie obiektów wyznaczonych w projekcie miejscowego planu zagospodarowania przestrzennego, które wzmocnią głównie rozwój

usług i produkcji na obrzeżach miejscowości Jankowo. Rozwiązania dotyczące ochrony środowiska przyjęte w planie są właściwe, zgodne z obowiązującym prawem, zapewniające rozwój zrównoważony, są również zgodne ze Studium uwarunkowań i kierunków zagospodarowania przestrzennego gminy Pakość.

Poszukiwanie rozwiązań alternatywnych istotnych z punktu widzenia ograniczenia oddziaływania na środowisko jest zadaniem trudnym. W niniejszym przypadku nie wprowadza się rozwiązań alternatywnych do wcześniej opisanych, gdyż powyższe propozycje ochrony środowiska w pełni je zabezpieczają i są możliwe do realizacji. Przeznaczenie terenów zostało określone w wyniku analizy potrzeb i możliwości gminy. Zapisy planu umożliwiają takie zagospodarowanie terenu, jakie będzie najkorzystniejsze dla środowiska i z punktu widzenia akceptacji społecznej w momencie jego opracowywania. Sposób zagospodarowania terenu zależny jest przed wszystkim od warunków przyrodniczych, polityki gminy oraz tendencji demograficzno-ekonomicznych. W związku z powyższym zaproponowanie rozwiązań alternatywnych byłoby nieuzasadnione i sprzeczne z interesem społecznym i jednostkowym.

6.3. Propozycje dotyczące przewidywanych metod analizy skutków realizacji postanowień projektowanego dokumentu oraz częstotliwości jej przeprowadzania.

W związku z faktem, iż polskie ustawodawstwo nie definiuje metod jakimi można byłoby określić skutki planowanego do wprowadzania planu miejscowego, należy odstąpić od przedmiotowej analizy. Proponuje się przeprowadzanie alternatywnej oceny skutków poprzez metody bezpośrednie czyli opisanie postępów realizacji oraz z zastosowaniem metod pośrednich. Dane do metod pośrednich dostępne są w Urzędzie Gminy Pakość.

7. STRESZCZENIE OPRACOWANIA WYKONANE W JĘZYKU NIESPECJALISTYCZNYM.

Niniejsza prognoza oddziaływania na środowisko została wykonana w toku prac planistycznych związanych z zagospodarowaniem terenu położonego na terenie gminy Pakość dla obszaru obejmującego część wsi Jankowo. W północnej części analizowanego obszaru (fragment działki numer ewid. 67/7 przy drodze wojewódzkiej nr 255), obok zabudowy mieszkaniowej jednorodzinnej, znajduje się siedziba firmy Dekorama, zajmującej się m.in. produkcją karniszy oraz plis okiennych. Zabudowa mieszkaniowa znajduje się również na terenie działki o numerze ewid. 67/11. Pozostałą część obszaru stanowią użytki rolne klasy II i III. Najbliższe sąsiedztwo stanowią użytki rolne oraz tereny z zabudową mieszkaniowo – usługową (działka nr ewid. 68/7) przy drodze wojewódzkiej. W odległości około 350 m od granicy analizowanego terenu, po drugiej stronie drogi, znajduje się jezioro Pakoskie, regulujące gospodarkę wodną Noteci Połączonej (Noteci zachodniej, która przepływa przez zbiornik i Noteci wschodniej, która dopływa w Pakości). Po drugiej stronie drogi występują zadrzewienia dębowo – sosnowe oraz mniejsze zbiorniki wodne (stawy) pośród roślinności trawiastej. Na analizowanym terenie wyznaczono strefę „W” ochrony archeologicznej. Wschodnia część terenu leży w granicy Głównego Zbiornika Wód Podziemnych nr 143, z tej strony znajduje się również obszar występowania potencjalnych ruchów masowych ziemi.

Realizacja ustaleń planu nie powinna jednak spowodować powstawania znaczących oddziaływań, mających zasadniczo negatywne skutki dla środowiska przyrodniczego.

Rozwiązania funkcjonalno – przestrzenne określone w projekcie planu zapewniają prawidłowe funkcjonowanie środowiska, należy zaznaczyć, że tereny objęte projektem planu znajdują się w znacznej odległości od zwartej zabudowy mieszkaniowej.

Zagospodarowanie terenu jakie wprowadza projekt planu nie spowoduje znaczących oddziaływań na środowisko skutkujących potrzebą określania kompensacji przyrodniczej, a także nie przewiduje się transgranicznego oddziaływania na środowisko.

8. ZAŁĄCZNIKI

1. Oświadczenie autora, o spełnieniu wymagań, o których mowa w art. 74a ust. 2 ustawy z dnia 3 października 2008 r. *o udostępnianiu informacji o środowisku i jego ochronie, udziale społeczeństwa w ochronie środowiska oraz o ocenach oddziaływania na środowisko.*