

Lokalny Program Rewitalizacji Gminy Pakość na lata 2016-2023



Wykonawca: Faber Consulting Sp. z o.o.

ul. Polna 100

87-100 Toruń

Tel. 56 659 75 00

Fax. 56 659 75 10

e-mail: biuro@faberconsulting.com

Spis treści

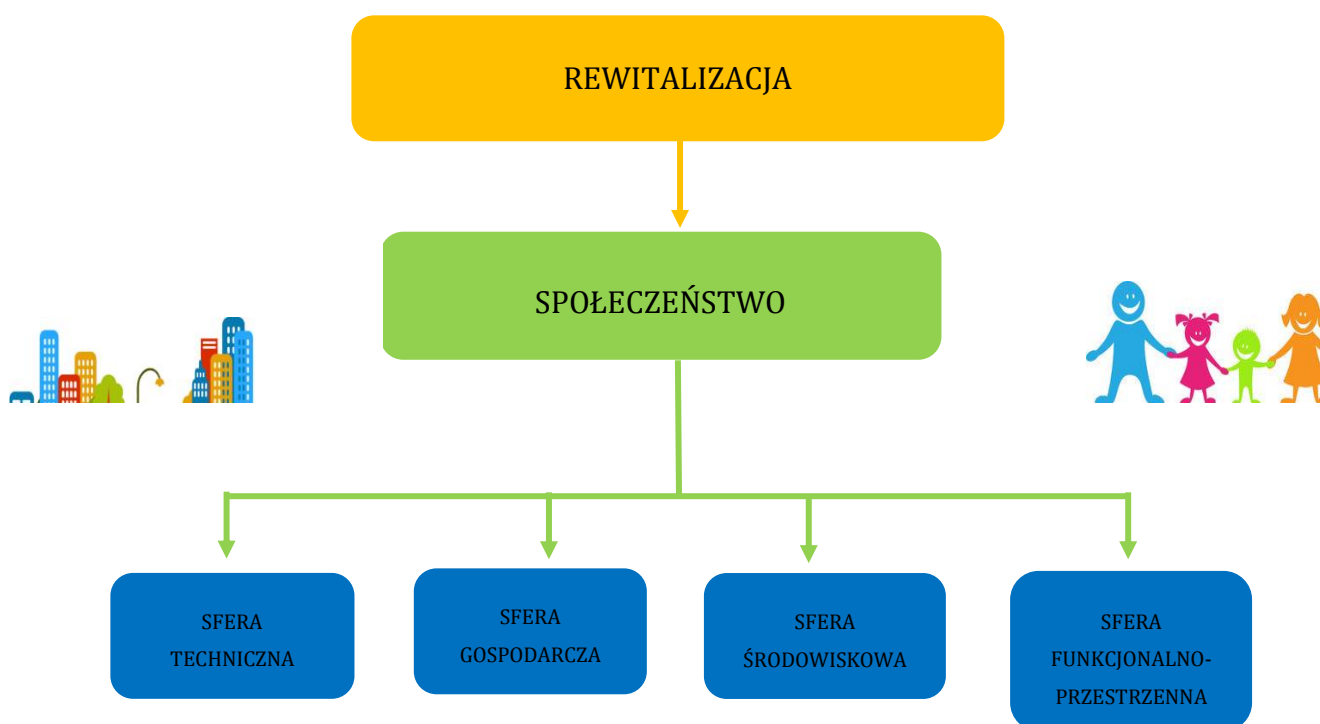
Wstęp	4
1. Powiązania Lokalnego Programu Rewitalizacji z dokumentami strategicznymi	9
2. Uproszczona diagnoza Gminy Pakość	17
3. Obszar zdegradowany gminy	23
3.1. Obszar zdegradowany – Miasto Pakość	23
3.2. Obszar zdegradowany – obszar wiejski	31
3.2.1. Analiza wskaźnikowa – obszar społeczny	31
3.2.2. Analiza miejscowości wiejskich Gminy Pakość pod kątem występowania w nich przestrzeni zdegradowanych lub niekorzystnych zjawisk w innych sferach	36
4. Obszar rewitalizacji Gminy Pakość	39
4.1. Obszar rewitalizacji – Miasto Pakość	39
4.2. Obszar rewitalizacji – obszar wiejski	40
4.3. Podsumowanie	41
5. Szczegółowa diagnoza obszaru rewitalizacji	43
5.1. Podobszar 1: Obszar A – Pakość	43
5.2. Podobszar 2: Dziarnowo	58
6. Wizja stanu obszaru rewitalizacji po przeprowadzeniu rewitalizacji	65
7. Cele rewitalizacji i kierunki działań	67
8. Lista przedsięwzięć rewitalizacyjnych	72
6. Mechanizmy zapewnienia komplementarności między poszczególnymi projektami/przedsięwzięciami rewitalizacyjnymi oraz pomiędzy działaniami różnych podmiotów i funduszy na obszarze objętym programem rewitalizacji	85

7.	Mechanizmy włączenia interesariuszy w proces rewitalizacji	86
8.	System zarządzania realizacją programu rewitalizacji	87
9.	System monitoringu, oceny skuteczności działań i system wprowadzania zmian	91
10.	Wykaz niezbędnych zmian, ocen i opinii	93

Wstęp

Rewitalizacja stanowi proces wyprowadzania ze stanu kryzysowego obszarów zdegradowanych, prowadzony w sposób kompleksowy, poprzez zintegrowane działania na rzecz lokalnej społeczności, przestrzeni i gospodarki, skoncentrowane terytorialnie, prowadzone przez interesariuszy rewitalizacji w oparciu o lokalny program rewitalizacji.

Schemat 1. Proces Rewitalizacji



Źródło: Opracowanie własne

Kierunki działań rewitalizacyjnych wyznacza Krajowa Polityka Miejska 2023, która wskazuje, że w obecnym okresie programowania 2014-2020 rewitalizacja nie może być postrzegana, tak jak do tej pory, jedynie jako remont, modernizacja czy odbudowa zdegradowanej infrastruktury. W myśl nowej idei powinna ona łączyć działania w sposób kompleksowy tak, aby nie pomijać aspektu społecznego, gospodarczego, przestrzenno-funkcjonalnego, technicznego oraz środowiskowego związanego z danym obszarem, a także jego otoczeniem. Rewitalizacja obejmuje tereny zarówno miejskie, jak i wiejskie gminy. Oczekiwanyimi celami rewitalizacji są:

- wzrost aktywności społecznej, ożywienie społeczne,
- zmniejszenie poziomu wykluczenia społecznego, w tym poprzez poprawę warunków uczestnictwa osób w trudnej sytuacji w życiu społecznym, kulturalnym i gospodarczym,
- wzrost zatrudnienia,
- ożywienie gospodarcze, wzrost potencjału gospodarczego między innymi poprzez wsparcie rozwoju przedsiębiorczości.

W obecnej perspektywie finansowej projekty społeczne muszą stanowić punkt wyjścia i być nieodłącznym elementem procesów rewitalizacyjnych. Nie dopuszcza się realizacji tylko i wyłącznie wybiórczych inwestycji, nastawionych jedynie na szybki efekt poprawy estetyki przestrzeni, skupionych tylko na działaniach remontowych czy modernizacyjnych, które nie skutkują zmianami strukturalnymi na obszarze rewitalizacji. Projekty będą realizowane w ramach szerszej koncepcji, wzajemnie powiązane i dążące do osiągnięcia synergii. Kluczowym elementem procesu rewitalizacji jest **partycypacja społeczna** postulująca aktywny udział interesariuszy, jako których rozumie się mieszkańców gminy, przedsiębiorców, organizacje pozarządowe i jednostki samorządu terytorialnego. Partycypacja ukierunkowana jest na możliwie dojrzałe formy takie jak współdecydowanie czy aktywne uczestnictwo w projektach.

Prowadzenie procesu rewitalizacji opiera się na konieczności delimitacji i wyznaczenia obszarów zdegradowanych i obszarów rewitalizacji.

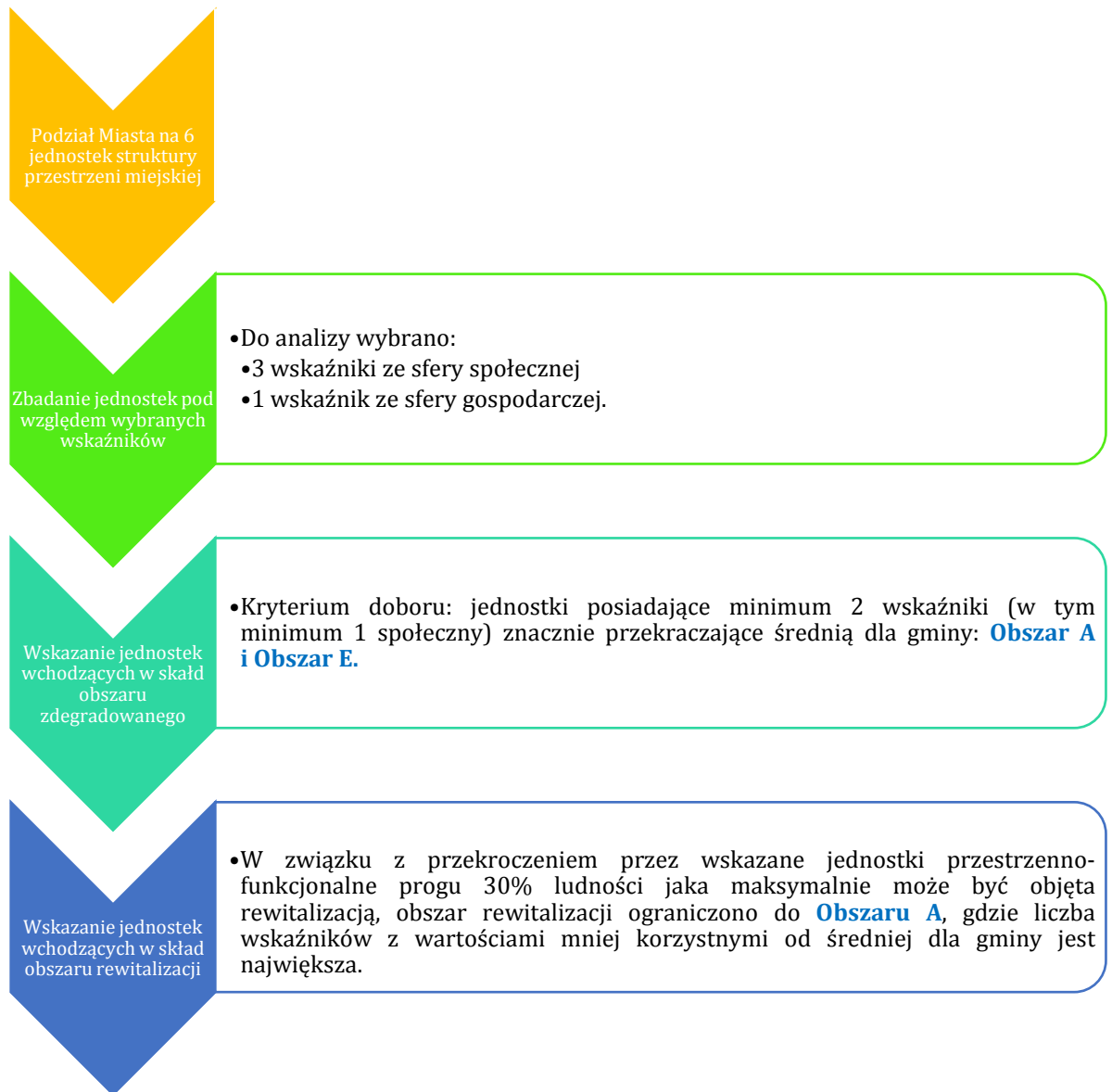
Obszarem zdegradowanym jest teren jednostki znajdujący się w stanie kryzysowym z powodu koncentracji negatywnych zjawisk społecznych, w szczególności bezrobocia, ubóstwa, przestępczości, niskiego poziomu edukacji lub kapitału społecznego, a także niewystarczającego poziomu uczestnictwa mieszkańców w życiu publicznym i kulturalnym.

W kolejnym etapie wyznacza się obszar rewitalizacji stanowiący całość lub część obszaru zdegradowanego i opracowuje dla niego lokalny program rewitalizacji.

Procesy rewitalizacyjne w Gminie Pakość będą prowadzone zarówno w mieście, jak i na obszarach wiejskich. Należy przy tym mieć na uwadze, że występowanie stanów kryzysowych oraz dostępność danych w tym zakresie jest silnie zróżnicowana przestrzennie. Z tego względu zjawiska, które uważane są za istotny problem w rozwoju miasta, mogą w ogóle nie występować lub występować w znacznie mniejszym natężeniu na obszarach wiejskich. Ze względu na tak dużą różnorodność i specyfikę poszczególnych terenów, delimitacji dokonano odrębnie dla części miejskiej gminy i miejscowości wiejskich.

Sposób wyznaczenia obszarów zdegradowanych i obszarów rewitalizacji w Gminie Pakość przedstawiają poniższe schematy.

Schemat 2 Wyznaczenie obszaru zdegradowanego i obszaru rewitalizacji na obszarze Miasta Pakość



Źródło: Opracowanie własne

Schemat 3 Wyznaczenie obszaru zdegradowanego i obszaru rewitalizacji na obszarze gminy Pakość



Źródło: Opracowanie własne

Opracowanie niniejszego dokumentu stanowi początek działań związanych z procesem rewitalizacji na obszarze gminy. Dla potrzeb niniejszego dokumentu pozyskano szereg niezbędnych danych celem przeprowadzenia dokładnej analizy sytuacji społeczno-gospodarczo-przestrzennej, która pozwoliła na zidentyfikowanie problemów i potencjałów występujących na poszczególnych obszarach. Zobiektywizowane i usystematyzowane wskaźniki pozwoliły na wytypowanie tych obszarów, które cechują się koncentracją niekorzystnych zjawisk, a w konsekwencji na wyznaczenie obszarów zdegradowanych i obszarów do rewitalizacji.

W celu dopełnienia kompleksowości opracowywanego dokumentu oraz realizacji zasady partnerstwa i partycypacji, przewidziano uzgodnienia z interesariuszami na każdym etapie rewitalizacji: diagnozowaniu, programowaniu, wdrażaniu, monitorowaniu, aby zapewnić włączenie poszczególnych grup interesariuszy. Na etapie diagnozy i programowania Lokalny Program Rewitalizacji zostanie poddany konsultacjom społecznym w trybie zgodnym z Uchwałą nr VI/45/03 Rady Miejskiej w Pakości z dnia 12 czerwca 2003 r. w sprawie określenia zasad i trybu przeprowadzania konsultacji z mieszkańcami Gminy Pakość. Ponadto Uchwałą nr XXIX/312/2018 Rady Miejskiej w Pakości z dnia 27 marca 2018 r. uchwalono przeprowadzenie konsultacji, które mają na celu uzyskanie opinii mieszkańców Gminy nt. propozycji przedsięwzięć rewitalizacyjnych oraz projektu dokumentu pn. „Lokalny Program Rewitalizacji dla Gminy Pakość na lata 2016-2023”, zwiększając ich aktywność we wspólnocie samorządowej. W czasie ich trwania interesariusze procesu (tj. mieszkańcy, pracownicy samorządowi, przedsiębiorcy, organizacje pozarządowe i inni użytkownicy danego obszaru) będą informowani o wynikach przeprowadzonej diagnozy oraz wypracowanych metodach wychodzenia z stanu kryzysowego wyznaczonych obszarów kryzysowych. Dodatkowo zostaną zachęceni do czynnego uczestnictwa w procesie wyznaczenia obszarów wymagających rewitalizacji, a także zgłaszania krytycznych uwag do każdego elementu Lokalnego Programu Rewitalizacji, które zostaną rozpatrzone przy opracowaniu ostatecznej wersji dokumentu. Na etapie wdrażania partycypacja społeczna zostanie zapewniona poprzez udział partnerów - organizacji pożytku publicznego w realizacji projektów rewitalizacyjnych. Monitorowanie z udziałem interesariuszy będzie odbywać się poprzez spotkania z mieszkańcami podsumowujące etapy realizacji Programu.

1. Powiązania Lokalnego Programu Rewitalizacji z dokumentami strategicznymi

Podstawowym dokumentem prawnym, służącym jako podstawa do sporządzenia Lokalnego Planu Rewitalizacji jest Ustawa o samorządzie gminnym z dnia 8 marca 1990 roku (Dz.U. 1990 nr 16 poz. 95). Dokumentem o charakterze pomocniczym są „Wytyczne w zakresie rewitalizacji w programach operacyjnych na lata 2014-2020”. Zasadniczym celem Wytycznych jest ujednoczenie warunków i procedur wdrażania

programów operacyjnych na lata 2014-2020 w zakresie projektów realizujących cele rewitalizacji. Dokumentem odniesienia dla Wytycznych jest Umowa Partnerstwa, która formułuje wyzwania związane z zapewnieniem warunków dla właściwej rewitalizacji, tj. zintegrowanego, kompleksowego oraz przygotowanego i prowadzonego z uwzględnieniem realnej partycypacji społecznej przeciwdziałania procesom degradacji obszarów dotkniętych stanem kryzysowym. Lokalny Program Rewitalizacji dla Gminy Pakość został opracowany zgodnie z zapisami Ustawy o samorządzie gminnym. Ponadto wykazuje on powiązania z dokumentami strategicznymi i planistycznymi na poziomie krajowym, regionalnym i lokalnym, które zostały wskazane poniżej.

Schemat 4 Spójność z dokumentami strategicznymi

Poziom regionalny	Poziom lokalny	Poziom gminny
<ul style="list-style-type: none"> • Strategia rozwoju województwa kujawsko-pomorskiego do roku 2020 – Plan modernizacji 2020+ • Regionalny Program Operacyjny Województwa Kujawsko-Pomorskiego na lata 2014-2020 • Strategia Polityki Społecznej Województwa Kujawsko-Pomorskiego do roku 2020 • Zasady programowania przedsięwzięć rewitalizacyjnych w celu ubiegania się o środki finansowe w ramach Regionalnego Programu Operacyjnego Województwa Kujawsko-Pomorskiego na lata 2014-2020 	<ul style="list-style-type: none"> • Strategia Rozwoju Powiatu Inowrocławskiego do 2020 roku • Strategia Obszaru Rozwoju Społeczno-Gospodarczego Powiatu Inowrocławskiego • Lokalna Strategia Rozwoju na lata 2014-2020 Stowarzyszenia Lokalna Grupa Działania Czarnoziem na Soli 	<ul style="list-style-type: none"> • Strategia Rozwoju Gminy Pakość na lata 2014-2024 • Studium uwarunkowań i kierunków zagospodarowania przestrzennego gminy Pakość • Strategia Rozwiązywania Problemów Społecznych Gminy Pakość na lata 2016-2020

Źródło: Opracowanie własne

Strategia rozwoju województwa kujawsko-pomorskiego do roku 2020 – Plan modernizacji 2020+

Wśród priorytetów Strategii rozwoju województwa kujawsko-pomorskiego, w które wpisuje się Lokalny Program Rewitalizacji można wymienić nowoczesne społeczeństwo oraz modernizację przestrzeni wsi i miast. Dokument realizuje także założenia zawarte w celu strategicznym aktywne społeczeństwo i sprawne usługi oraz gospodarka i miejsca pracy. Gmina Pakość została zakwalifikowana do kategorii polityki przestrzennej – obszary wiejskie (wraz z lokalnymi ośrodkami rozwoju), dla których oczekiwana rola i znaczenie w rozwoju województwa wiąże się z aktywizacją społeczno-gospodarczą na poziomie lokalnym. Realizacja działań zaplanowanych w Lokalnym Programie Rewitalizacji przyczyni się do osiągnięcia tak postawionych celów poprzez zwiększenie aktywności społeczno-gospodarczej i nadanie nowych funkcji społecznych zdegradowanym obiektom użyteczności publicznej na obszarze miejskim wyznaczonym do rewitalizacji oraz poprzez zwiększenie aktywności zawodowej i integracji społecznej mieszkańców miejscowości wiejskiej wyznaczonej jako obszar rewitalizowany. W związku z tym, cele Lokalnego Programu Rewitalizacji Gminy Pakość są w pełni spójne z celami Strategii rozwoju województwa kujawsko-pomorskiego.

Regionalny Program Operacyjny Województwa Kujawsko-Pomorskiego na lata 2014-2020

W RPO określono, że rewitalizacja społeczno-gospodarcza, a także fizyczna obszarów o dużej koncentracji negatywnych zjawisk społecznych jest jednym z kluczowych działań mających przyczynić się do minimalizacji występujących problemów.

Lokalny Program Rewitalizacji wykazuje zgodność przede wszystkim z Priorytetem Inwestycyjnym 9b Wspieranie rewitalizacji fizycznej, gospodarczej i społecznej ubogich społeczności na obszarach miejskich i wiejskich, w ramach którego wsparcie będzie skoncentrowane na podejmowaniu działań zmierzających do ożywienia społeczno-gospodarczego obszarów miejskich i obszarów powiązanych z nimi funkcjonalnie poprzez aktywizację osób zamieszkujących obszary problemowe oraz poprawę warunków uczestnictwa tych osób w życiu społecznym i gospodarczym. Rewitalizacja, w wyniku której nastąpi ożywienie sfery gospodarczej na obszarze

miejskim A i wzrost aktywności społeczno-zawodowej na całym obszarze wyznaczonym do rewitalizacji na terenie Gminy Pakość, w pełni wpisuje się w założenia wyżej wymienionego Priorytetu Inwestycyjnego, co świadczy o ścisłym powiązaniu Lokalnego Programu Rewitalizacji Gminy Pakość z Regionalnym Programem Operacyjnym Województwa Kujawsko-Pomorskiego na lata 2014-2020.

Strategia Polityki Społecznej Województwa Kujawsko-Pomorskiego do roku 2020

Wizją tego dokumentu strategicznego o znaczeniu regionalnym jest „Uczestnictwo wszystkich mieszkańców w życiu społeczności lokalnych oraz społeczności regionu”. W odpowiedzi na tak postawioną wizję sformułowano misję czyli „tworzenie warunków dla rozwoju samodzielności i aktywności mieszkańców w życiu społecznym”. Lokalny Program Rewitalizacji wykazuje korelację ze wszystkimi celami strategicznymi tj.:

- Celem strategicznym I – Wzrost poziomu samodzielności życiowej mieszkańców, któremu odpowiadają cele rewitalizacji 1. Wzmocnienie aktywności gospodarczych i I. Wspieranie zatrudnienia i aktywności zawodowej mieszkańców – wzrost zatrudnienia na obszarze rewitalizowanym w znaczący sposób przyczyni się do zwiększenia poziomu samodzielności życiowej jego mieszkańców.
- Celem strategicznym II – Wzrost poziomu jakości życia mieszkańców regionu poprzez zwiększenie dostępności do różnego rodzaju usług społecznych, któremu odpowiadają cele rewitalizacji 3. Przywrócenie funkcjonalności i estetyki obiektom użyteczności publicznej i III. Poprawa jakości życia mieszkańców poprzez rozwój infrastruktury publicznej – rozwój obiektów użyteczności publicznej przyczyni się do zwiększenia dostępności do usług społecznych dla mieszkańców obszarów rewitalizowanych.
- Celem strategicznym III – Wzrost poziomu aktywności w życiu społecznym, któremu odpowiadają cele rewitalizacji 2. Wzrost integracji społecznej i II. Rozwój aktywności społecznej.

Zasady programowania przedsięwzięć rewitalizacyjnych w celu ubiegania się o środki finansowe w ramach Regionalnego Programu Operacyjnego Województwa Kujawsko-Pomorskiego na lata 2014-2020

Zasady regionalne tworzą zbiór wytycznych w zakresie rewitalizacji oraz określają sposób tworzenia programu rewitalizacji, w tym zwłaszcza zasady jego opracowywania w nowej perspektywie finansowej: kompleksowości, komplementarności, koncentracji, partnerstwa i partycypacji. Wskazują szczegółowo metody wyznaczenia obszaru zdegradowanego i obszaru rewitalizacji, obligatoryjne elementy PR oraz oczekiwane efekty procesów rewitalizacji, prowadzonych w województwie kujawsko-pomorskim. Lokalny Program Rewitalizacji został opracowany w oparciu o Zasady regionalne i wykazuje spójność z regułami opracowania programów rewitalizacji zawartymi w dokumencie.

Strategia Rozwoju Powiatu Inowrocławskiego do 2020 roku

Lokalny Program Rewitalizacji wykazuje zgodność z następującymi elementami misji określonej dla dokumentu Strategia Rozwoju Powiatu Inowrocławskiego do 2020 roku: powiat inowrocławski jest:

- prorozwojowy, otwarty na gospodarkę i atrakcyjny dla inwestorów,
- uwzględniający potencjał ludzki i kapitał społeczny oraz wspierający aktywność mieszkańców .

Konsekwentnie, Lokalny Program Rewitalizacji Gminy Pakość jest spójny z następującymi priorytetami wynikającymi z powyższych elementów misji:

- Priorytet II – zrównoważony rozwój, spójność wewnętrzna i dostępność zewnętrzna,
- Priorytet IV – konkurencyjna, otwarta na wyzwania gospodarka.

Spójność wynika z realizacji celów rewitalizacji nastawionych na wzrost integracji i spójności społecznej obszarów rewitalizowanych oraz zwiększenie przedsiębiorczości i potencjału gospodarczego obszaru miejskiego wyznaczonego do rewitalizacji.

Strategia Obszaru Rozwoju Społeczno-Gospodarczego Powiatu Inowrocławskiego

Lokalny Program Rewitalizacji wpisuje się w cel strategiczny 2 Wzmocnienie rozwoju społecznego i integracji Strategii Obszaru Rozwoju Społeczno-Gospodarczego Powiatu Inowrocławskiego. Realizuje on cele operacyjne „przeciwdziałanie wykluczeniu społecznemu i ubóstwu”, „aktywizacja i wsparcie dla rodzin w wychowaniu i opiece nad dziećmi”, „rozwój usług opiekuńczych skierowanych oraz wsparcie instytucjonalne dla osób niesamodzielných”, które to cele pokrywają się z kierunkami działań wyznaczonymi dla celów rewitalizacyjnych: 2. Wzrost integracji społecznej, Cel rewitalizacji II. Rozwój aktywności społecznej, 3. Przywrócenie funkcjonalności i estetyki obiektom użyteczności publicznej oraz Cel rewitalizacji III. Poprawa jakości życia mieszkańców poprzez rozwój infrastruktury publicznej.

Lokalna Strategia Rozwoju na lata 2014-2020 Stowarzyszenia Lokalna Grupa Działania Czarnoziem na Soli

Obszar działania Stowarzyszenia LGD Czarnoziem na Soli znajduje się w południowej części województwa kujawsko-pomorskiego i obejmuje osiem gmin powiatu inowrocławskiego, w tym: cztery gminy miejsko-wiejskie (Gniewkowo, Janikowo, Kruszwica i Pakość) oraz cztery gminy wiejskie (Dąbrowa Biskupia, Inowrocław, Rojewo i Złotniki Kujawskie). Już w obszarze przestrzennym Lokalny Program Rewitalizacji jest zbieżny z Lokalną Strategią Rozwoju na lata 2014-2020 Stowarzyszenia Lokalna Grupa Działania Czarnoziem na Soli, a poza tym realizuje następujące cele szczegółowe wyznaczone w tym dokumencie:

1.1 Rozwój przedsiębiorczości na obszarze LSR do 2023 r.

W ramach LPR planowane są działania nastawione na pobudzenie potencjału gospodarczego obszarów rewitalizowanych poprzez wzrost przedsiębiorczości – edukację mieszkańców OR w zakresie zakładania własnej działalności i aktywizację zawodową w tym kierunku.

2.1 Rozbudowa i poprawa standardu infrastruktury turystycznej i rekreacyjnej oraz rewitalizacja i poprawa estetyki przestrzeni publicznej na obszarze LSR do 2023 roku.

LPR będzie realizować powyższy cel poprzez modernizację i nadanie nowych funkcji społecznych zdegradowanym obiektom użyteczności publicznej, a także tworzenie nowych miejsc aktywizacji na terenach wiejskich objętych rewitalizacją.

3.1 Włączenie społeczne mieszkańców obszaru LSR do 2023 roku.

3.2 Aktywizacja i integracja mieszkańców obszaru LSR do 2023 roku.

Włączenie społeczne będzie realizowane poprzez działania nastawione na przeciwdziałanie zjawisku wykluczenia społecznego – szkolenia, warsztaty, spotkania z psychologiem skierowane do mieszkańców obszarów rewitalizowanych, a także utworzenie miejsc umożliwiających skuteczne przeprowadzenie tych działań oraz integrację społeczną mieszkańców.

Strategia rozwoju gminy Pakość na lata 2014-2024

Zgodnie z dokumentem Strategii rozwoju gminy Pakość na lata 2014-2024 do najważniejszych potrzeb rozwojowych należą poprawa sytuacji gospodarczej, rozwój społeczny, dostosowanie bazy usług publicznych do potrzeb starzejącego się społeczeństwa oraz współpraca z sąsiednimi gminami. Odpowiedziami na te potrzeby są kierunki rozwoju. Lokalny Program Rewitalizacji jest spójny z następującymi kierunkami:

- sprawne usługi publiczne,
- wzrost aktywności społecznej,
- przestrzeń dla mieszkańców,
- przestrzeń dla gospodarki.

Rezultaty działań zaplanowanych w ramach Lokalnego Programu Rewitalizacji w znaczący sposób przyczynią się do zaspokojenia potrzeb rozwojowych wskazanych w Strategii, zwłaszcza poprzez zwiększenie dostępności do usług publicznych, także dla osób starszych i niepełnosprawnych, pobudzenie potencjału gospodarczego przez

wzrost przedsiębiorczości na obszarze rewitalizowanym oraz współpracę z sąsiednimi gminami w ramach realizacji projektów w partnerstwie z Lokalną Grupą Działania Czarnoziem na Soli.

Studium uwarunkowań i kierunków zagospodarowania przestrzennego gminy Pakość

Najważniejsze potrzeby rozwojowe gminy wiążą się z realizacją głównego celu rozwoju gminy, jakim jest zapewnienie mieszkańcom optymalnych warunków życia, określonego w rzeczonym dokumencie przyjętym Uchwałą nr XVI/188/2016 Rady Miejskiej w Pakości z dnia 25 października 2016 r. w sprawie uchwalenia studium uwarunkowań i kierunków zagospodarowania przestrzennego gminy Pakość.

Do głównych potrzeb gminy zaliczyć należy:

- wzmacnianie sektora komunalnego (usług publicznych i przestrzeni publicznych) – poprzez wzrost ilościowy (rozwój sieci) i jakościowy (poprawę jakości funkcjonowania); w perspektywie 10 lat funkcjonowanie sektora usług publicznych należy zacząć przeorientowywać w kierunku priorytetu zaspokojenia potrzeb ludności starszej,
- zwiększenie liczby miejsc pracy – między innymi poprzez tworzenie przestrzeni inwestycyjnych w gminie,
- uporządkowanie systemu odprowadzania i oczyszczania ścieków,
- rozwój infrastruktury teleinformatycznej, zwłaszcza upowszechnienie dostępu do sieci Internet,
- rozwój komunikacji publicznej w relacjach Inowrocławiem i Bydgoszczą, a także Janikowem i Żninem.

Problemy określone w Lokalnym Programie Rewitalizacji są zbieżne pod względem sfery społecznej (bezrobocie), gospodarczej (niski poziom przedsiębiorczości skutkujący małą ilością miejsc pracy) oraz przestrzenno-funkcjonalnej (mała dostępność do usług publicznych). Dzięki realizacji działań planowanych w Lokalnym Programie Rewitalizacji na obszarze rewitalizowanym zostaną rozwiązane wymienione problemy, co wpłynie również na realizację celów określonych w Studium uwarunkowań i kierunków zagospodarowania przestrzennego gminy Pakość oraz

zostaną zaspokojone zidentyfikowane w tym dokumencie potrzeby Gminy w wyżej opisanych sferach.

Strategia Rozwiązywania Problemów Społecznych Gminy Pakość na lata 2016-2020

Misją samorządu gminy Pakość w realizacji Strategii Rozwiązywania Problemów Społecznych na lata 2014-2020 jest poprawa jakości życia w gminie oraz dążenie do integracji społecznej poprzez stwarzanie mieszkańcom możliwości rozwoju oraz skuteczne przeciwdziałanie różnym formom wykluczenia społecznego. Misja ta ma być wdrażana poprzez poniższe cele strategiczne, które w pełni wpisują się w ideę rewitalizacji społecznej:

- wzmacnianie rodzin oraz stwarzanie dzieciom i młodzieży odpowiednich warunków do rozwoju,
- tworzenie warunków do zwiększenia zatrudnienia oraz wspieranie i integrowanie osób zagrożonych marginalizacją i wykluczeniem społecznym,
- zwiększenie dostępności opieki zdrowotnej oraz wsparcia w obszarze przeciwdziałania uzależnieniom i przemocy w rodzinie,
- usprawnienie lokalnego systemu pomocy społecznej oraz rozwijanie aktywności obywatelskiej.

Lokalny Program Rewitalizacji wpisuje się szczególnie w cele dotyczące wsparcia w obszarze przeciwdziałania wykluczeniu społecznemu oraz w obszarze wspierania aktywności obywatelskiej poprzez realizację działań aktywizujących i integrujących społeczność lokalną oraz wdrażanie instrumentów aktywizacji zawodowej i wspierania przedsiębiorczości.

2. Uproszczona diagnoza Gminy Pakość

Pakość jest gminą miejsko-wiejską położoną w południowo-zachodniej części województwa kujawsko-pomorskiego, w powiecie inowrocławskim. Jednostka od północy i wschodu graniczy z gminami Złotniki Kujawskie i Inowrocław, od południa z gminą Janikowo, a od zachodu z gminami Dąbrowa (z powiatu mogileńskiego) i Barcin

(z powiatu znińskiego). Gmina zajmuje powierzchnię około 86,5 km² i należy do mniejszych gmin w powiecie i w województwie. W jej skład wchodzi miasto Pakość oraz 16 miejscowości wiejskich tworzących 12 sołectw: Dziarnowo, Gorzany-Giebnia-Węgierce, Jankowo, Kościelec, Ludkowo-Mielno-Wojdał, Ludwiniec, Łącko, Radłowo, Rybitwy, Rycerzewo, Rycerzewko i Wielowieś. Centrum życia publicznego i kulturalnego gminy stanowi miasto Pakość. Znajduje się w nim siedziba władz samorządowych i innych instytucji administracyjnych.

Analiza została przeprowadzona z punktu widzenia występowania zjawisk kryzysowych w sferze społecznej, gospodarczej, środowiskowej, przestrzenno-funkcjonalnej i technicznej.

Sfera społeczna

Gmina Pakość charakteryzuje się względną stagnacją w zakresie liczby mieszkańców. Na przestrzeni ostatnich 10 lat wolumen osób zameldowanych w jednostce spadł o blisko 1,3%. Na niewielkie zmiany liczby mieszkańców wpływają zarówno nieznaczne wartości przyrostu naturalnego, jak też niewielkie wartości salda migracji.

Na dzień 31.12.2015 r. liczba mieszkańców Gminy wyniosła 9811 osób, z czego 58% zamieszkiwało miasto Pakość. Bardzo niekorzystnym zjawiskiem zauważalnym na terenie Gminy jest starzenie się społeczeństwa. W 2005 roku udział osób w wieku poprodukcyjnym wynosił 13,8%, podczas gdy w 2015 roku wartość wyniosła 18,1%. Wraz z wzrostem liczby osób w wieku powyżej 65 roku życia, spada udział osób w wieku przedprodukcyjnym (z 22,5% w 2005 roku do 18,2% w 2015 roku).

Analiza danych statystycznych pozwoliła na zdiagnozowanie także innego problemu społecznego, jakim jest bezrobocie, który występuje w umiarkowanej skali. Na koniec 2015 roku w Powiatowym Urzędzie Pracy w Inowrocławiu było zarejestrowanych 764 mieszkańców Gminy Pakość, co stanowi blisko 8% mieszkańców i ponad 12% mieszkańców w wieku produkcyjnym. Analizując przebieg bezrobocia w gminie na tle wartości średnich dla województwa, trzeba zauważyć odzwierciedlanie ogólnych trendów - poprawa lub pogorszenie sytuacji w województwie skutkuje podobnym przebiegiem wskaźników w gminie.

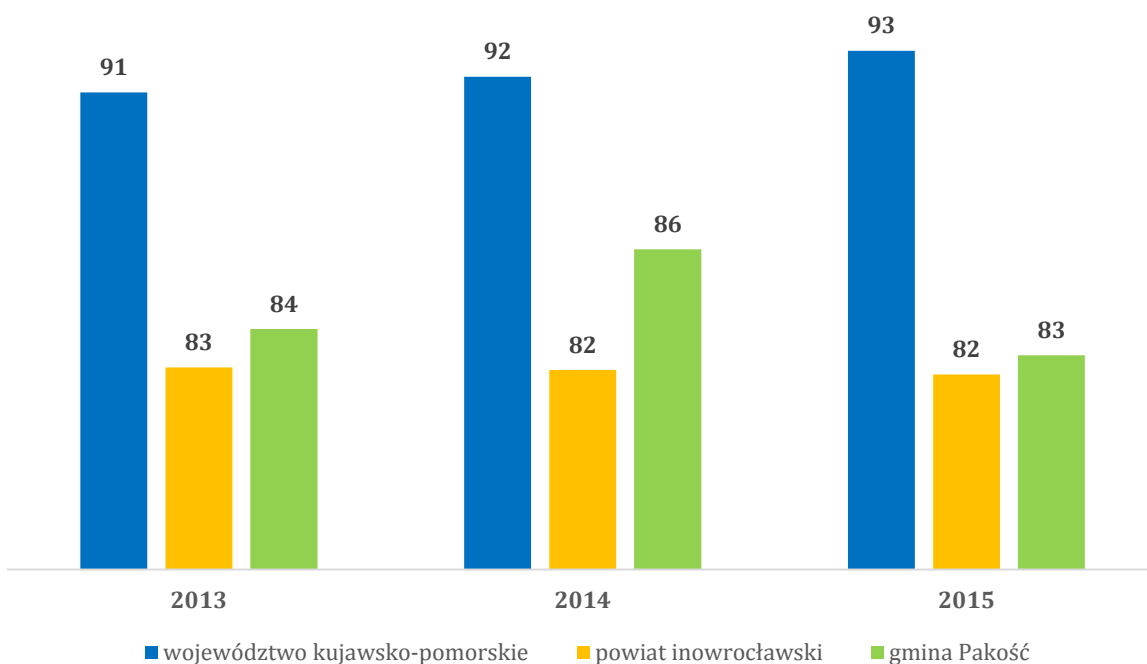
Istotną kwestią hamującą rozwój społeczny jest poziom przeciętnego miesięcznego wynagrodzenia brutto, które w powiecie inowrocławskim wyniosło w 2014 roku 3 196,03 zł i było niższe od średniej wojewódzkiej o 243,03 złote i od średniej krajowej o 807,96 zł.

Połączenie problemów w zakresie niskich dochodów oraz bezrobocia powodują, że wiele osób w gminie korzysta ze świadczeń pomocy społecznej. W 2014 r. liczba osób w gospodarstwach domowych korzystających ze środowiskowej pomocy społecznej wyniosła 1 227 osób (w 2013 r. – 1 215 osób).

Sfera gospodarcza

Liczba podmiotów gospodarczych działających na terenie Gminy Pakość wyniosła w 2015 roku 816 i była wyższa o 46 podmiotów w porównaniu z rokiem 2005. Na tę liczbę składa się 511 podmiotów zarejestrowanych w mieście Pakość i 305 jednostek funkcjonujących na terenach wiejskich gminy. Pod względem wielkości przedsiębiorstw zdecydowanie przeważają jednostki małe, zatrudniające poniżej 10 pracowników (771 podmiotów). Wskaźnik przedsiębiorczości mierzony liczbą podmiotów wpisanych do rejestru REGON przypadających na 1000 mieszkańców wyniósł w gminie w 2015 roku 83 i był minimalnie wyższy od wartości przeciętnej odnotowanej w województwie kujawsko-pomorskim.

Na terenie gminy na znaczną skalę prowadzi się eksploatację kruszyw naturalnych – głównie piasków i żwirów. Rocznie w Wojdalu eksploatuje się około 1 000 000 ton kruszyw, a w Ludkowie około 500 000 ton. Łącznie stanowi to blisko 1/10 wydobycia w województwie. Na rozwój gospodarczy gminy silny wpływ może mieć w przyszłości także występowanie wapieni i margli. Z punktu widzenia społeczności lokalnej nie bez znaczenia (podatki i miejsca pracy) jest też fakt, że na terenie gminy, w miejscowości Giebnia, znajduje się siedziba dużej sieci handlowej Polo-Market.

Wykres 1. Podmioty wpisane do rejestru REGON na 1000 ludności

Źródło: Bank Danych Lokalnych GUS.

Sfera środowiskowa

Gmina Pakość należy do obszarów o małej wartości przyrodniczej, wskutek czego żadna jej część nie jest objęta systemem obszarów chronionych. Jedynymi formami chronionymi w gminie są pomniki przyrody (drzewa i aleje drzew) oraz kilka użytków ekologicznych (sześć bagien w dolinie Noteci w rejonie Łącka). Aktualny stan jakości środowiska nie stwarza bezpośredniego zagrożenia dla życia i zdrowia ludzi. Wśród istotnych zagrożeń w tej sferze można jednak wymienić:

- w zakresie jakości powietrza:
 - ruch samochodowy,
 - tradycyjne źródła ciepła,
 - przemysł w sąsiednich gminach (zakłady przemysłu cementowo-wapienniczego w gminie Barcin i zakłady chemiczne w Janikowie i Inowrocławiu),
 - składowisko odpadów przemysłowych z zakładu chemicznego Janikosoda,
- w zakresie jakości wód:

- ścieki komunalne,
- spływ zanieczyszczeń rolniczych.

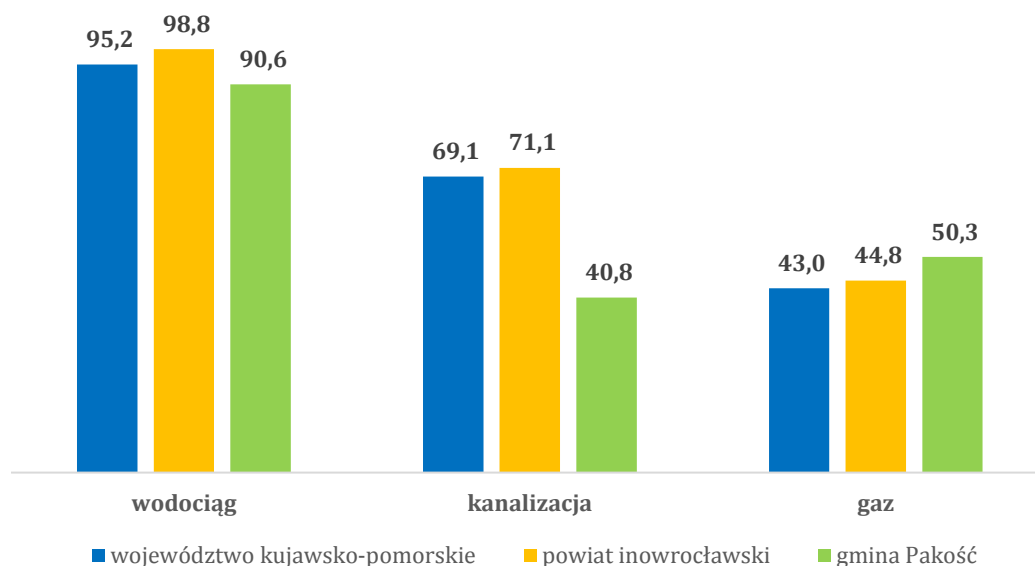
Sfera przestrzenno-funkcjonalna i techniczna

Dostępność zewnętrzną gminy zapewniają:

- dwie drogi wojewódzkie:
 - droga nr 251 – Kaliska – Damasławek – Żnin – Barcin – Pakość – Inowrocław,
 - droga nr 255 – Pakość – Janikowo – Strzelno,
- sieć dróg powiatowych i gminnych.

Pod względem wyposażenia w podstawowe urządzenia techniczne, gmina Pakość charakteryzuje się wyższą niż powiat inowrocławski i województwo kujawsko-pomorskie dostępnością do sieci gazowej (50,3% mieszkańców posiada dostęp). Odmienne tendencje są widoczne w zakresie urządzeń wodociągowych oraz kanalizacji, gdzie sytuacja jest stosunkowo najgorsza. Gmina nie posiada centralnej, zbiorczej oczyszczalni ścieków. Obsługiwana jest przez niewielką oczyszczalnię w miejscowości Kościelec oraz przez oczyszczalnie położone w sąsiednich gminach. Kluczowe znaczenie ma współpraca z gminą Barcin – na mocy porozumienia z tą gminą, ścieki z miasta Pakość trafiają do oczyszczalni w Sadłogoszczy. Z kolei wieś Węgierce podłączona jest do oczyszczalni w Janikowie.

Wykres 2. Wyposażenie w infrastrukturę wodociągową, kanalizacyjną i gazową [dane 2014 rok]



Źródło: Bank Danych Lokalnych GUS

Na terenie miasta Pakość nie odnotowuje się znaczących problemów w zakresie wyposażenia w infrastrukturę społeczną, jednak w związku z postępującymi zmianami w sytuacji społeczno-gospodarczej gminy konieczne jest dostosowanie istniejącej infrastruktury lub stworzenie nowej, by móc nadążyć za zmieniającymi się trendami. Głównymi czynnikami napędzającymi te tendencje są postępujące zmiany demograficzne i starzenie się społeczeństwa. Zjawisko to rodzi potrzebę rozwijania i kreowania na terenie gminy tzw. srebrnej gospodarki, tj. zapewnienia łatwiejszego dostępu do specjalistycznych usług opiekuńczych oraz stworzenia oferty spędzania wolnego czasu dla seniorów. Z kolei na terenach wiejskich Gminy zauważalna jest znacząca dysproporcja w dostępie mieszkańców poszczególnych miejscowości do infrastruktury społecznej. Konieczna jest interwencja w tym zakresie, aby zapewnić zrównoważony rozwój terenów wiejskich i zapobiec zjawisku marginalizacji społeczności zamieszkującej obszary oddalone od głównego ośrodka miejskiego Gminy.

Dodatkowo wiele z istniejących przestrzeni publicznych znajduje się w złym stanie technicznym lub też nie są wykorzystywane we właściwy sposób.

3. Obszar zdegradowany gminy

Obszarem zdegradowanym jest teren jednostki znajdujący się w stanie kryzysowym z powodu koncentracji negatywnych zjawisk społecznych (czyli koncentracji negatywnych zjawisk w sferze społecznej oraz w przynajmniej jednej ze sfer: gospodarczej, środowiskowej, przestrzenno-funkcjonalnej, technicznej). Skalę negatywnych zjawisk urzeczywistniają mierniki rozwoju opisujące powyższe sfery, które wskazują na niski poziom rozwoju lub ukazują dynamiczny spadek poziomu rozwoju w odniesieniu do średniej wartości dla całej gminy.

Obszar zdegradowany w Gminie Pakość zgodnie z „Zasadami programowania przedsięwzięć rewitalizacyjnych” został wyznaczony odrębnie dla miasta Pakość i dla części wiejskiej Gminy według metody mieszanej dla gmin wiejsko-miejskich, w których miasto koncentruje więcej niż 30% ludności gminy. Analiza wskaźnikowa poszczególnych miejscowości i jednostek w mieście została dokonana w oparciu o kryteria ujęte w „Zasadach programowania przedsięwzięć rewitalizacyjnych”.

3.1. Obszar zdegradowany – Miasto Pakość

Dla potrzeb delimitacji obszaru zdegradowanego Miasto Pakość zostało podzielone na jednostki struktury przestrzeni miejskiej. W oparciu o występujące zróżnicowania w przestrzeni społeczno-gospodarczej, całe miasto zostało podzielone na 6 jednostek.

Tabela 1. Podział miasta Pakość na jednostki przestrzenno-funkcjonalne

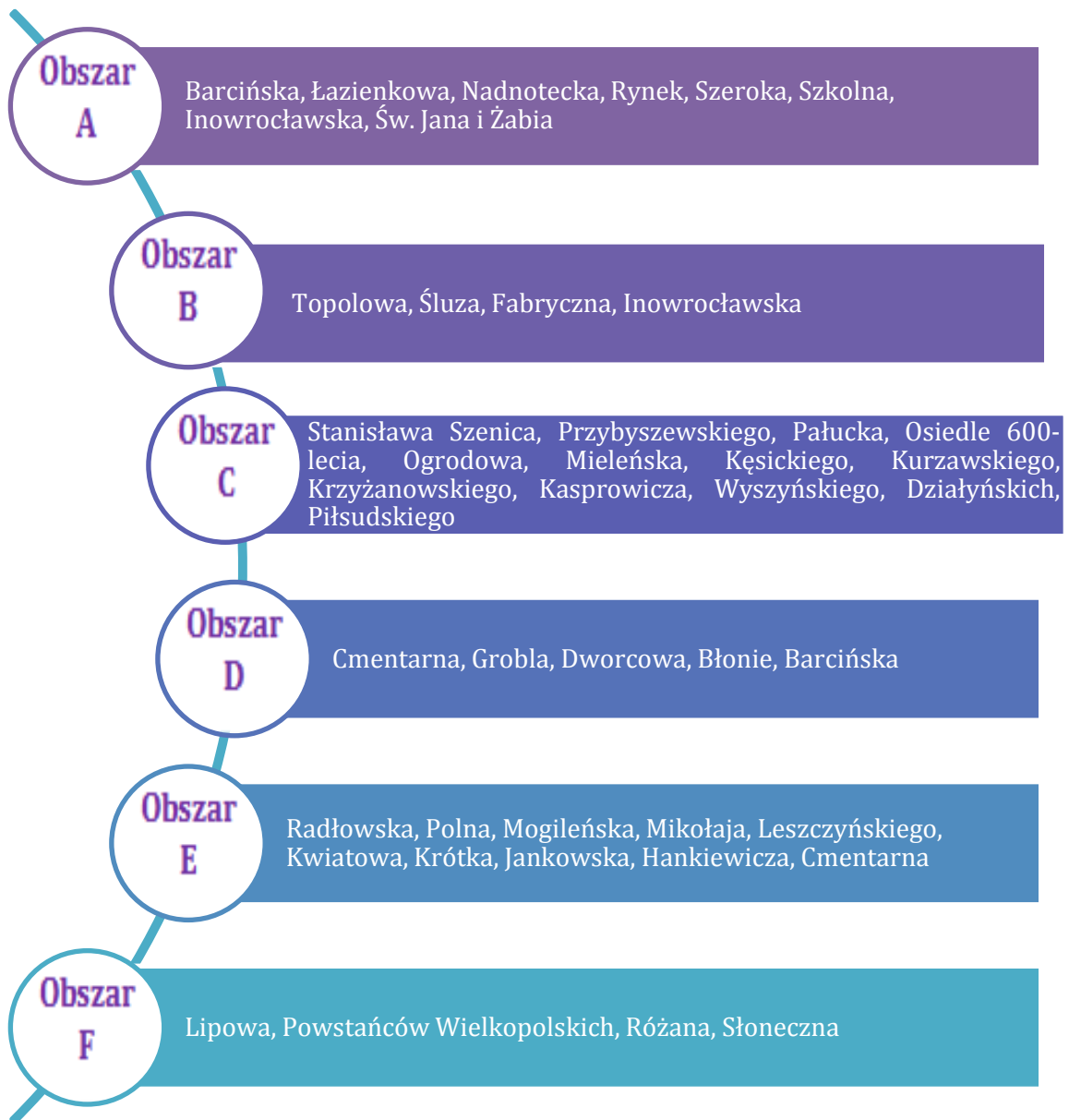
Jednostka	Liczba ludności	Powierzchnia (ha)	% ludności gminy	% powierzchni gminy
Obszar A	1323	35,766	13,5%	0,4%
Obszar B	326	33,737	3,3%	0,4%
Obszar C	958	86,482	9,8%	1%
Obszar D	248	75,408	2,5%	0,9%
Obszar E	2368	78,045	24,1%	0,9%
Obszar F	470	33,635	4,8%	0,4%

Obszar	9811	8617,55	–	–
Gminy				

Źródło: Opracowanie własne

Żadna z tak wytypowanych jednostek nie zajmuje więcej niż 20% powierzchni Gminy i nie koncentruje więcej niż 30% jej mieszkańców. Dokonany podział umożliwia pozyskanie rzetelnych danych, zarówno na potrzeby delimitacji, jak i późniejszego monitoringu i ewaluacji wdrażania programu rewitalizacji. Suma powierzchni wyznaczonych jednostek przestrzenno-funkcjonalnych jest równa powierzchni części miejskiej Gminy.

Schemat 5. Jednostki przestrzenno-funkcjonalne w mieście Pakość



Źródło: Opracowanie własne

Wytypowane jednostki przestrzenno-funkcjonalne zostały poddane diagnozie celem identyfikacji stanu kryzysowego. Analizie poddano 4 wskaźniki (3 reprezentujące sferę społeczną oraz 1 ze sfery gospodarczej):

- **Wskaźnik nr 1** Udział bezrobotnych pozostających bez pracy ponad 24 miesiące w ogóle bezrobotnych na obszarze miasta Pakość,
- **Wskaźnik nr 2** Udział osób korzystających ze środowiskowej pomocy społecznej w ludności ogółem na obszarze miasta Pakość,

- **Wskaźnik nr 3** Ludność w wieku poprodukcyjnym w ludności ogółem w mieście Pakość,
- **Wskaźnik nr 4** Liczba zarejestrowanych podmiotów gospodarczych osób fizycznych na 100 mieszkańców w wieku produkcyjnym w mieście Pakość.

Wyniki przygotowanych analiz zawarto w tabelach poniżej.

Tabela 2. Udział bezrobotnych pozostających bez pracy ponad 24 miesiące w ogóle bezrobotnych na obszarze miasta Pakość

Jednostka	Liczba bezrobotnych	Liczba bezrobotnych pozostających bez pracy ponad 24 miesiące	Udział bezrobotnych pozostających bez pracy ponad 24 miesiące w ogóle bezrobotnych
Obszar A	160	37	23,1%
Obszar B	25	3	12,0%
Obszar C	85	16	18,8%
Obszar D	27	6	22,2%
Obszar E	172	27	15,7%
Obszar F	44	7	15,9%
Obszar Gminy	815	170	20,9%

Źródło: Opracowanie własne na podstawie danych z Urzędu Miejskiego w Pakości

Tabela 3. Udział osób korzystających ze środowiskowej pomocy społecznej w ludności ogółem na obszarze miasta Pakość

Jednostka	Liczba ludności	Liczba osób korzystających ze środowiskowej pomocy społecznej	Udział osób korzystających ze środowiskowej pomocy społecznej w ludności ogółem w mieście Pakość
Obszar A	1323	291	22,0%
Obszar B	326	50	15,3%
Obszar C	958	100	10,4%
Obszar D	248	30	12,1%

Obszar E	2368	155	6,5%
Obszar F	470	64	13,6%
Obszar Gminy	9811	1656	16,9%

Źródło: Opracowanie własne na podstawie danych z Urzędu Miejskiego w Pakości

Tabela 4. Ludność w wieku poprodukcyjnym w ludności ogółem w mieście Pakość

Jednostka	Liczba ludności	Liczba ludności w wieku poprodukcyjnym	Udział ludności w wieku poprodukcyjnym w ludności ogółem w mieście Pakość
Obszar A	1323	198	15,0 %
Obszar B	326	58	17,8%
Obszar C	958	98	10,2%
Obszar D	248	37	14,9%
Obszar E	2368	534	22,6%
Obszar F	470	96	20,4%
Obszar Gminy	9811	1662	16,9%

Źródło: Opracowanie własne na podstawie danych z Urzędu Miejskiego w Pakości

Tabela 5. Liczba zarejestrowanych podmiotów gospodarczych osób fizycznych na 100 mieszkańców w wieku produkcyjnym w mieście Pakość

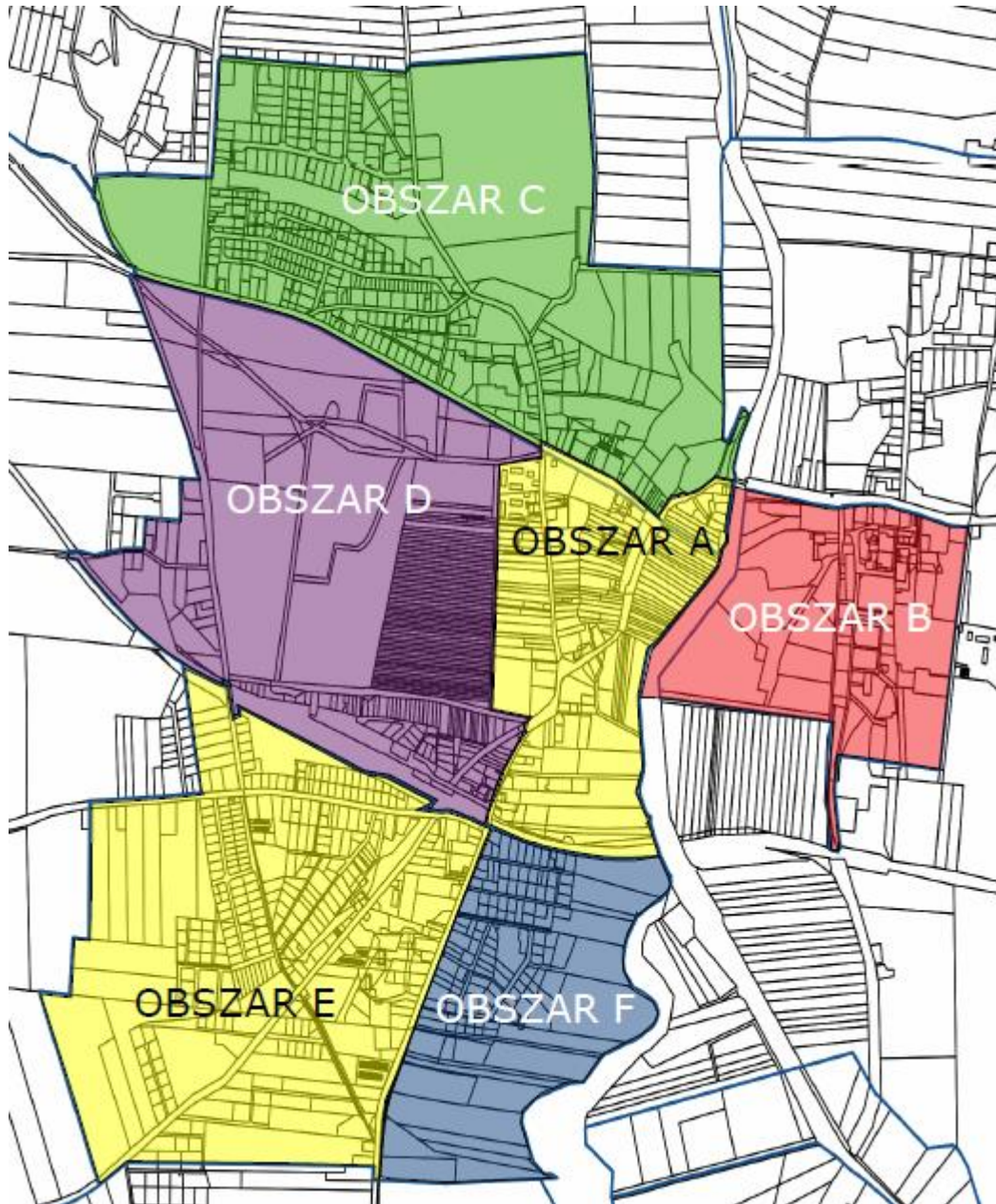
Jednostka	Liczba ludności	Liczba ludności w wieku produkcyjnym	Liczba podmiotów gospodarczych osób fizycznych	Wskaźnik liczby zarejestrowanych podmiotów gospodarczych osób fizycznych na 100 mieszkańców w wieku produkcyjnym w mieście Pakość
Obszar A	1323	866	81	9,4
Obszar B	326	211	22	10,4

Obszar C	958	674	73	10,8
Obszar D	248	168	20	11,9
Obszar E	2368	1480	134	9,1
Obszar F	470	283	43	15,2
Obszar Gminy	9811	6345	606	9,6

Źródło: Opracowanie własne na podstawie danych z Urzędu Miejskiego w Pakości

Na podstawie przeprowadzonych badań za obszar zdegradowany zostały uznane 2 jednostki, w których przynajmniej 2 wskaźniki przedstawiają wartości mniej korzystne w porównaniu do średniej dla Gminy Pakość, tj. **Obszar A i Obszar E**.

Mapa 1. Obszary zdegradowane na terenie Miasta Pakość



Źródło: Opracowanie własne

Na terenie Obszaru A odnotowano występowanie 3 problemów ze sfery społeczno-gospodarczej:

- bezrobocie,
- korzystanie z pomocy społecznej,
- niska aktywność przedsiębiorcza mieszkańców.

Z kolei na terenie obszaru E niekorzystne wartości wskaźników zostały wykazane w 2 obszarach:

- starzejące się społeczeństwo,
- niska aktywność przedsiębiorcza mieszkańców.

Zbiorcze zestawienie wartości poszczególnych wskaźników przedstawia poniższa tabela.

Tabela 6. Wskaźniki występowania stanu kryzysowego w sferze społecznej w jednostkach funkcjonalno-przestrzennych

Problem	Bezrobocie	Korzystanie z pomocy społecznej	Starzejące się społeczeństwo	Niska aktywność przedsiębiorcza mieszkańców
Wskaźnik	Udział bezrobotnych pozostających bez pracy ponad 24 miesiące w ogóle bezrobotnych	Udział osób korzystających ze środowiskowej pomocy społecznej w ludności ogółem w mieście Pakość	Udział ludności w wieku poprodukcyjnym w ludności ogółem w mieście Pakość	Wskaźnik liczby zarejestrowanych podmiotów gospodarczych osób fizycznych na 100 mieszkańców w wieku produkcyjnym w mieście Pakość
Obszar A	23,1%	22,0%	15,0 %	9,4
Obszar B	12,0%	15,3%	17,8%	10,4
Obszar C	18,8%	10,4%	10,2%	10,8
Obszar D	22,2%	12,1%	14,9%	11,9
Obszar E	15,7%	6,5%	22,6%	9,1
Obszar F	15,9%	13,6%	20,4%	15,2
Gmina Pakość	20,9%	16,9%	16,9%	9,6

Źródło: Opracowanie własne na podstawie danych z Urzędu Miejskiego w Pakości

3.2. Obszar zdegradowany – obszar wiejski

Delimitacja obszaru zdegradowanego na obszarze wiejskim Gminy Pakość nastąpiła poprzez zbadanie wszystkich miejscowości pod kątem występowania stanu kryzysowego.

Na tej bazie do obszaru zdegradowanego zostały zaliczone te miejscowości, które spełniły jednocześnie 2 kryteria:

- na terenie miejscowości występują co najmniej 2 problemy społeczne, a wskaźniki dla tych problemów przyjmują wartości mniej korzystne w stosunku do średniej dla Gminy,
- na terenie miejscowości znajdują się przestrzenie zdegradowane lub negatywne zjawiska w co najmniej jednej ze sfer (gospodarczej, środowiskowej, przestrzenno-funkcjonalnej lub infrastrukturalnej).

3.2.1. Analiza wskaźnikowa – obszar społeczny

Miejscowości Gminy Pakość zostały zbadane pod kątem występowania problemów społecznych trzema poniższymi wskaźnikami:

- **Wskaźnik nr 1** Udział bezrobotnych w ludności w wieku produkcyjnym na danym obszarze,
- **Wskaźnik nr 2** Udział bezrobotnych pozostających bez pracy ponad 24 miesiące w ogóle bezrobotnych na danym obszarze,
- **Wskaźnik nr 3** Udział osób korzystających ze środowiskowej pomocy społecznej w ludności ogółem na danym obszarze.

Tabela 7. Udział bezrobotnych w ludności w wieku produkcyjnym na danym obszarze w miejscowościach wiejskich Gminy Pakość (dane za rok 2015)

Jednostka analizy	Liczba ludności w wieku produkcyjnym	Liczba bezrobotnych	Udział bezrobotnych w ludności w wieku produkcyjnym na danym obszarze
<u>Dziarnowo</u>	226	44	19,5%
Giebnia	47	5	10,6%

<u>Gorzany</u>	97	14	14,4%
Jankowo	163	17	10,4%
Kościelec	480	41	8,5%
Ludkowo	124	12	9,7%
Ludwiniec	114	7	6,1%
Łącko	139	13	9,4%
Mielno	37	4	10,8%
Radłowo	335	28	8,4%
Rybitwy	315	35	11,1%
<u>Rycerzewo</u>	68	16	23,5%
Rycerzewko	102	10	9,8%
<u>Węgiec</u>	84	15	17,9%
Wielowieś	287	33	11,5%
<u>Wojdał</u>	45	8	17,8%
Obszar Gminy Pakość	6345	815	12,8%

Źródło: Opracowanie własne na podstawie danych Urzędu Miejskiego w Pakości za rok 2015.

Ludność w wieku produkcyjnym tworzą kobiety w wieku 18-59 lat i mężczyźni w wieku 18-64 lata. Zbiorowość aktywnych zawodowo tworzą pracujący i bezrobotni. Do pomiaru poziomu aktywności zawodowej służy współczynnik, wyrażający udział osób bezrobotnych w ogóle ludności w wieku produkcyjnym. Wśród miejscowości wiejskich Gminy Pakość w 5 miejscowościach odnotowano wartość tego wskaźnika wyższą niż wartość średnia dla całego obszaru Gminy, są to: **Dziarnowo, Gorzany, Rycerzewo, Węgiec i Wojdał.**

Tabela 8. Udział bezrobotnych pozostających bez pracy ponad 24 miesiące w ogóle bezrobotnych na danym obszarze w miejscowościach wiejskich Gminy Pakość (dane za rok 2015)

Jednostka analizy	Liczba bezrobotnych	Liczba bezrobotnych pozostających bez pracy ponad 24 miesiące	Udział bezrobotnych pozostających bez pracy ponad 24 miesiące w ogóle bezrobotnych na danym obszarze
<u>Dziarnowo</u>	44	13	29,5%
<u>Giebnia</u>	5	2	40,0%
<u>Gorzany</u>	14	5	35,7%
<u>Jankowo</u>	17	4	23,5%
<u>Kościelec</u>	41	10	24,4%
<u>Ludkowo</u>	12	2	16,7%
<u>Ludwiniec</u>	7	0	0,0%
<u>Łącko</u>	13	1	7,7%
<u>Mielno</u>	4	1	25,0%
<u>Radłowo</u>	28	9	32,1%
<u>Rybitwy</u>	35	8	22,9%
<u>Rycerzewo</u>	16	3	18,8%
<u>Rycerzewko</u>	10	3	30,0%
<u>Węgiec</u>	15	7	46,7%
<u>Wielowieś</u>	33	6	18,2%
<u>Wojdał</u>	8	0	0,0%
Średnia dla Gminy Pakość	815	170	20,9%

Źródło: Opracowanie własne na podstawie danych Urzędu Miejskiego w Pakości za rok 2015.

Bezrobocie długotrwałe, czyli pozostawanie bez zatrudnienia przez okres dłuższy niż 24 miesiące, jest jednym z najgroźniejszych problemów społecznych występujących na rynku pracy. Im dłużej dana osoba pozostaje bez pracy, tym trudniej jest ją uzyskać, a później utrzymać. Wskaźnik Udział bezrobotnych pozostających bez pracy ponad 24 miesiące w ogóle bezrobotnych na danym obszarze obrazuje skalę tego problemu w aspekcie ilościowym. Wśród miejscowości wiejskich Gminy Pakość w 10 miejscowościach odnotowano wartość tego wskaźnika wyższą niż wartość średnia dla całego obszaru Gminy, są to: **Dziarnowo, Giebnia, Gorzany, Jankowo, Kościelec, Mielno, Radłowo, Rybitwy, Rycerzewko i Węgierce.**

Tabela 9. Udział osób w gospodarstwach domowych korzystających ze środowiskowej pomocy społecznej w ludności ogółem na danym obszarze w miejscowościach wiejskich Gminy Pakość (dane za rok 2015)

Jednostka analizy	Liczba ludności	Liczba osób korzystających z pomocy społecznej	Udział osób w gospodarstwach domowych korzystających ze środowiskowej pomocy społecznej w ludności ogółem na danym obszarze
<u>Dziarnowo</u>	338	79	23,4%
<u>Giebnia</u>	69	13	18,8%
<u>Gorzany</u>	152	38	25,0%
Jankowo	270	34	12,6%
Kościelec	717	55	7,7%
Ludkowo	200	24	12,0%
Ludwiniec	172	21	12,2%
Łącko	213	27	12,7%
Mielno	58	0	0,0%

Radłowo	534	36	6,7%
Rybitwy	503	49	9,7%
<u>Rycerzewo</u>	110	25	22,7%
Rycerzewko	159	6	3,8%
<u>Węgiec</u>	150	43	28,7%
Wielowieś	406	25	6,2%
Wojdał	67	8	11,9%
Średnia dla Gminy Pakość	9811	1656	16,9%

Źródło: Opracowanie własne na podstawie danych Urzędu Miejskiego w Pakości za rok 2015.

Wskaźnikiem określającym skalę korzystania ze środowiskowej pomocy społecznej jest udział beneficjentów tej pomocy w ludności ogółem. Wśród miejscowości wiejskich Gminy Pakość w 5 miejscowościach odnotowano wartość tego wskaźnika wyższą niż wartość średnia dla całego obszaru Gminy, są to: **Dziarnowo, Giebnia, Gorzany, Mielno, Rycerzewo i Węgiec**.

Podsumowanie

Z przedstawionych badań wskaźnikowych wynika, że problemy społeczne (w ilości co najmniej 2) zostały zdiagnozowane w miejscowościach Dziarnowo, Gorzany i Węgiec. Obszar kryzysowy poprzez analizę wskaźników sfery społecznej został zidentyfikowany w następujących kategoriach: rynek pracy oraz stopień uzależnienia ludności od pomocy środowiskowej. Wynikają z tego następujące problemy:

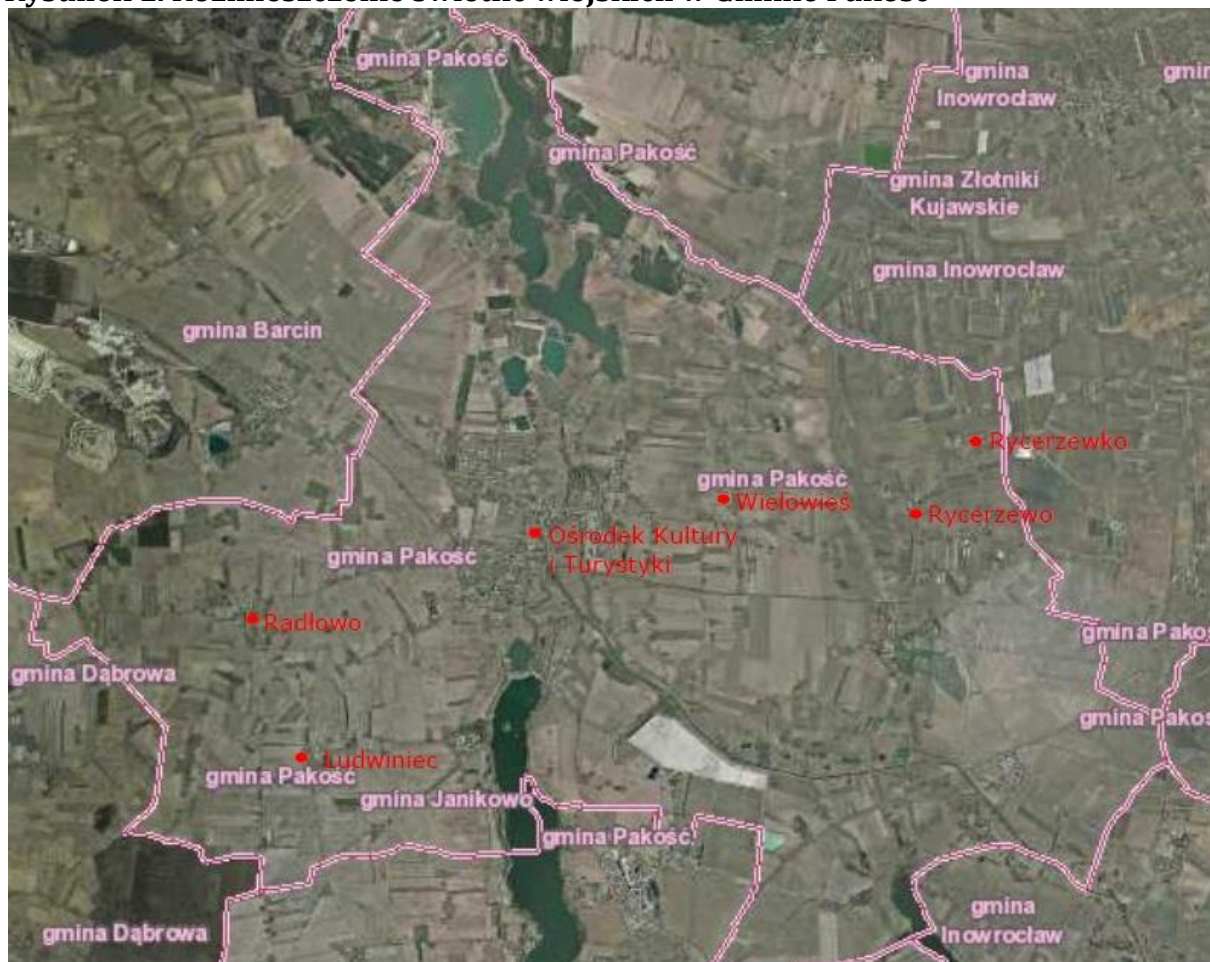
- niski poziom aktywizacji zawodowej ludności przejawiający się wysoką stopą bezrobocia, zwłaszcza długotrwałego,
- wysoki stopień uzależnienia ludności od pomocy środowiskowej.

Wskazane jednostki w dalszym etapie poddano analizie, pod kątem weryfikacji wystąpienia w nich przestrzeni zdegradowanych lub niekorzystnych zjawisk w innych sferach.

3.2.2. Analiza miejscowości wiejskich Gminy Pakość pod kątem występowania w nich przestrzeni zdegradowanych lub niekorzystnych zjawisk w innych sferach

Ze względu na brak terenów na obszarze miejscowości wiejskich Gminy Pakość spełniających definicję przestrzeni zdegradowanej, zbadano jednostki pod kątem występowania niekorzystnych zjawisk w sferze przetrzenno-funkcjonalnej, w szczególności w zakresie niewystarczającego wyposażenia w infrastrukturę techniczną i społeczną, braku dostępu do podstawowych usług lub ich niskiej jakości, niedostosowania rozwiązań urbanistycznych do zmieniających się funkcji obszaru, deficytu lub niskiej jakości terenów publicznych. Na terenach wiejskich funkcję społeczną i kulturotwórczą pełnią świetlice wiejskie i jest to również główny typ infrastruktury publicznej, w której świadczone są usługi na rzecz społeczności lokalnej przez władze samorządowe. Pozostałe usługi instytucjonalne są świadczone przez instytucje zlokalizowane na terenie miasta Pakość, takie jak Ośrodek Pomocy Społecznej w Pakości, Ośrodek Kultury i Turystyki, Bibliotekę, dwie świetlice, dwie placówki bankowe, kościoły parafialne, w zakresie ochrony zdrowia – przychodnia, oraz działają tu służby związane z zapewnieniem bezpieczeństwa publicznego – Policja i Straż Pożarna. Z tego względu dostępność do usług publicznych dla mieszkańców obszarów wiejskich jest ograniczona. Świetlice wiejskie funkcjonują w pięciu miejscowościach: Radłowo, Rycerzewo, Rycerzewko, Ludwiniec i Wielowieś. Poniższy rysunek obrazuje usytuowanie tych ośrodków na tle gminy Pakość.

Rysunek 1. Rozmieszczenie świetlic wiejskich w Gminie Pakość



Źródło: Opracowanie własne

Jak wynika z analizy powyższego rysunku, rozmieszczenie obiektów społeczno-kulturalnych na terenie Gminy Pakość jest nierównomierne. Zwłaszcza południowo-wschodnia część Gminy charakteryzuje się niską dostępnością do tego typu infrastruktury. Poniższe tabele przedstawiają w sposób ilościowy problem dostępności mieszkańców poszczególnych miejscowości do instytucji kulturalno-społecznych.

Tabela 10. Odległość miejscowości wiejskich Gminy Pakość od ośrodków społeczno-kulturalnych Gminy w kilometrach

Odległość w km	Świetlica wiejska w Radłowie	Świetlica wiejska w Rycerzewie	Świetlica wiejska w Rycerzewku	Świetlica wiejska w Ludwińcu	Świetlica wiejska w Wielowiesi	Ośrodek Kultury i Turystyki w Pakości	Średnia odległość od ośrodka kultury
<u>Dziarnowo</u>	14,5	5,6	5,7	16,7	8,4	10,4	10,22

Giebnia	7,6	7,7	9,7	5,8	5,9	4,3	6,83
Gorzany	12,0	3,2	5,1	12,4	5,9	8,0	7,77
Jankowo	3,9	8,4	10,3	1,7	6,5	2,8	5,60
Kościelec	10,7	1,9	3,8	11,1	3,8	6,7	6,33
Ludkowo	4,7	7,0	9,0	5,7	4,8	1,8	5,50
Ludwiniec	2,1	10,0	11,9	0	8,1	4,4	6,08
Łącko	8,6	7,3	9,2	9,0	3,2	4,6	6,98
Mielno	7,1	9,4	11,3	8,0	7,5	4,1	7,90
Radłowo	0	9,2	11,1	2,5	7,3	3,7	5,63
Rybitwy	5,8	4,2	6,2	6,2	2,4	1,8	4,43
Rycerzewo	10,1	0	1,4	10,5	4,0	6,1	5,35
Rycerzewko	11,5	2,7	0	11,9	4,8	7,5	6,40
<u>Węgie</u>rc	12,5	6,8	8,8	10,7	9,6	9,4	9,63
Wielowieś	7,7	3,5	4,8	8,1	0	3,7	4,63
<u>Woj</u>dal	9,7	12,0	14,0	10,6	10,1	6,7	10,52
Średnia dla Gminy Pakość	7,78	6,16	7,65	7,94	5,66	5,06	6,71

Źródło: Opracowanie własne

Jak wynika z danych zawartych w powyższej tabeli, najmniejszą dostępnością do obiektów kulturalno-społecznych charakteryzują się miejscowości Dziarnowo, Węgie rce i Wojdal. Także odległość tych trzech miejscowości od głównego Ośrodka Pomocy Społecznej w Pakości jest znaczna: Dziarnowo – 9,2 km, Węgie rce – 9,5 km i Wojdal – 7,7 km, co znacznie utrudnia skuteczną pomoc środowiskową świadczoną na rzecz mieszkańców tych miejscowości.

4. Obszar rewitalizacji Gminy Pakość

4.1. Obszar rewitalizacji – Miasto Pakość

W procesie delimitacji obszaru rewitalizacji Pakości pod uwagę wzięto te jednostki, które zostały uznane za obszar zdegradowany, zgodnie z „Zasadami programowania przedsięwzięć rewitalizacyjnych”, czyli Obszar A i Obszar E. Tak wyznaczony obszar przekracza próg 30% mieszkańców gminy. W związku z tym obszar rewitalizacji został zawężony do tej jednostki, w której liczba wskaźników z wartościami mniej korzystnymi od średniej dla gminy jest największa. Na terenie Obszaru A, 3 spośród 4 badanych wskaźników przyjęły wartości mniej korzystne w porównaniu do średniej dla całej gminy, natomiast na Obszarze E taki stan odnotowano w odniesieniu do 2 analizowanych wskaźników.

Obszarem rewitalizacji w Mieście jest zatem Obszar A. Obszar ten jest zamieszkiwany przez 1 323 osoby (13,5% ludności gminy) i zajmuje powierzchnię 35,766 ha (0,4% powierzchni gminy).

Wytypowany obszar charakteryzuje się wyższym niż średnia dla Gminy udziałem osób bezrobotnych długoterminowo (23,1% przy średniej dla Gminy na poziomie 20,9%). Na terenie badanej jednostki funkcjonalno-przestrzennej zdiagnozowano również problem nadmiernego wykorzystania instrumentów pomocy społecznej – udział osób w gospodarstwach domowych korzystających ze środowiskowej pomocy społecznej w ludności ogółem na tym obszarze wynosi 22,0%, przy średniej dla gminy 16,9%. Kolejną przesłanką ugruntowującą negatywne tendencje występujące w jednostce jest niska przedsiębiorczość mieszkańców, przejawiająca się małą liczbą zarejestrowanych podmiotów gospodarczych podmiotów fizycznych na 100 mieszkańców w wieku produkcyjnym (wskaźnik na poziomie 9,4, mniejszy niż średnia dla gminy – 9,6).

4.2. Obszar rewitalizacji – obszar wiejski

Na podstawie delimitacji przeprowadzonej metodą wskaźnikową, dwie miejscowości wiejskie Gminy Pakość zostały uznane za obszar zdegradowany – Węgierce i Dziarnowo. Ze względu na fakt, iż na obszarze żadnej z miejscowości wiejskich Gminy nie występują tereny spełniające założenia definicyjne przestrzeni zdegradowanej, delimitacja została przeprowadzona w oparciu o analizę wskaźnikową dwóch sfer - społecznej i przestrzenno-funkcjonalnej. Obie miejscowości osiągały wysokie wartości wskaźników obrazujących problemy społeczne związane z bezrobociem i wysokim uzależnieniem od pomocy środowiskowej przekraczające wartości średnie dla Gminy, a także w obszarze przestrzenno funkcjonalnym zostały zidentyfikowane problemy w postaci niskiej dostępności do infrastruktury socjalno-kulturalnej dla mieszkańców tych miejscowości. Natomiast do przeprowadzenia działań rewitalizacyjnych kwalifikuje się tylko miejscowość Dziarnowo z uwagi na dostępność terenu, który może zostać przeznaczony na utworzenie infrastruktury służącej do aktywizacji społecznej, dzięki czemu możliwe będzie osiągnięcie celów rewitalizacji. W miejscowości Dziarnowo znajduje się działka o powierzchni ponad 0,5 ha, obecnie niezagospodarowana. Z uwagi na fakt, że znajduje się ona blisko centrum wsi oraz w pobliżu placu zabaw stanowi ona dobrą lokalizację dla budynku użyteczności publicznej, który służyć będzie lokalnej społeczności.

Obszar rewitalizacji w części wiejskiej Gminy Pakość składa się z 1 miejscowości (Dziarnowo), która została uznana za obszar zdegradowany. Występują tam problemy społeczne w postaci niskiego poziomu aktywizacji zawodowej ludności przejawiający się wysoką stopą bezrobocia, zwłaszcza długotrwałego oraz wysokiego stopnia uzależnienia ludności od pomocy środowiskowej. Natomiast w sferze przestrzenno-funkcjonalnej został zdiagnozowany problem z niską dostępnością mieszkańców do usług społecznych i kulturalnych. Dziarnowo jest zamieszkiwane przez 338 osoby (3,4% ludności gminy) i zajmuje powierzchnię 562,73 ha (6,53% powierzchni gminy).

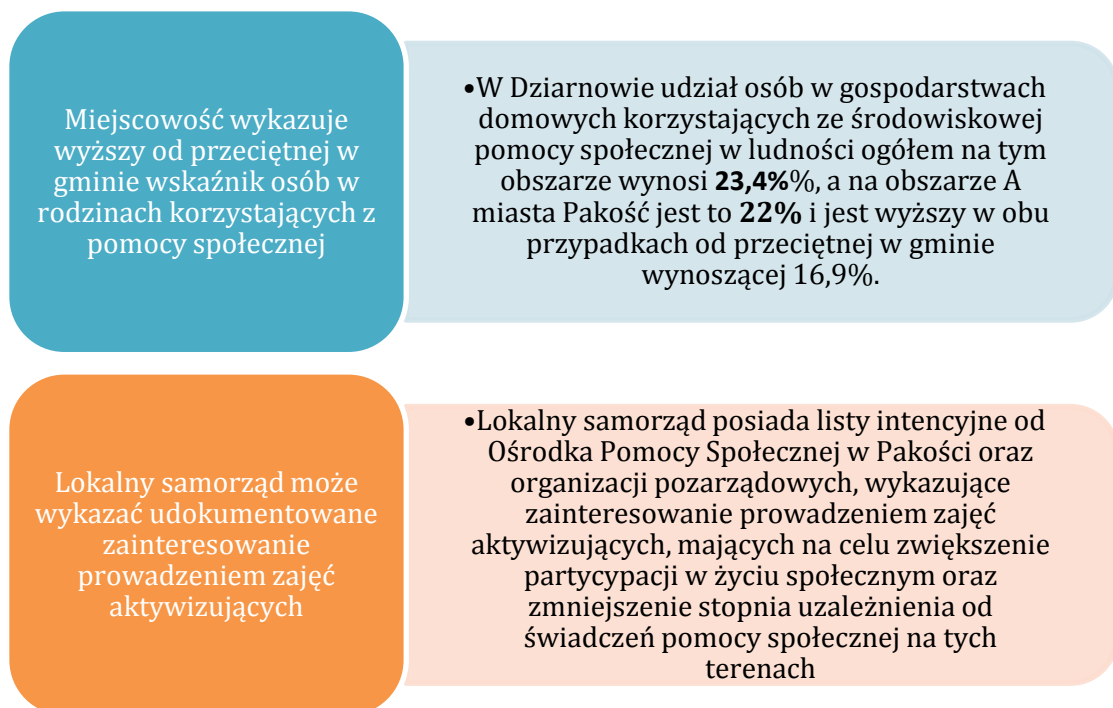
Na podstawie identyfikacji powyższych problemów zostały sformułowane cele, które będą stanowiły ich rozwiązanie. Wymienione obszary rewitalizacji zostaną objęte

interwencją, która spełnia następujące cele rewitalizacji wskazane w „Zasadach programowania przedsięwzięć rewitalizacyjnych”:

- zwiększenie partycypacji w życiu społecznym dla społeczności w rejonach o wysokim uzależnieniu od świadczeń pomocy społecznej.

Wybór celu warunkowany był występującym na danych obszarach stanem kryzysowym. Dla celu wytypowano 2 warunki, których spełnienie oznacza możliwość podjęcia na tym obszarze działań rewitalizacyjnych o określonym kierunku.

Schemat 6. Cel rewitalizacji: zwiększenie partycypacji w życiu społecznym dla społeczności w rejonach o wysokim uzależnieniu od świadczeń pomocy społecznej

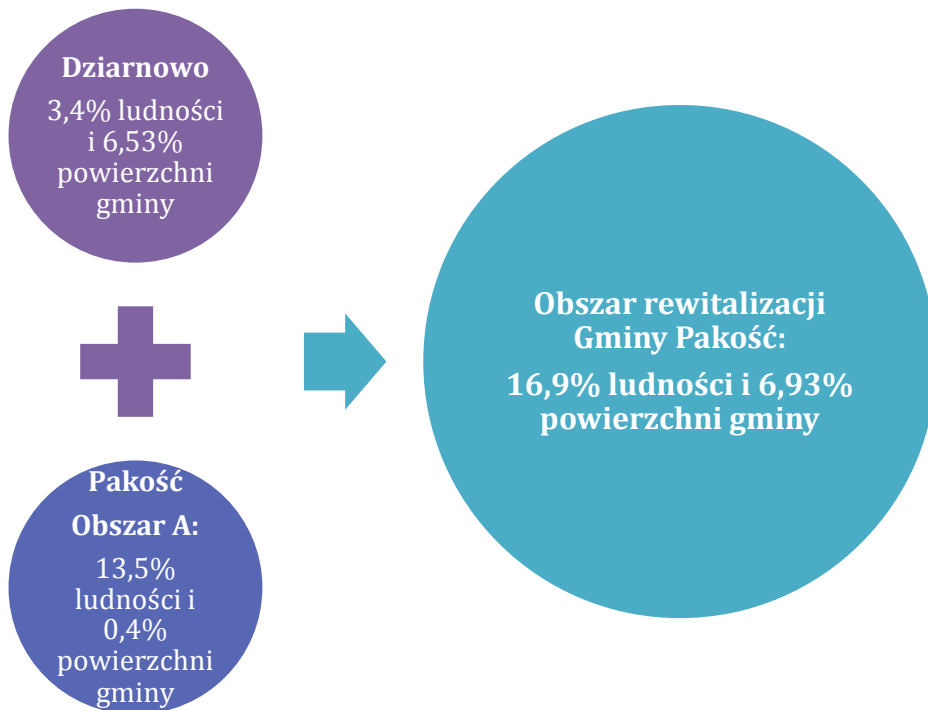


Źródło: Opracowanie własne na podstawie danych z Urzędu Miejskiego w Pakości

4.3. Podsumowanie

Zgodnie z ustawą o rewitalizacji obszarem rewitalizacji jest obszar obejmujący całość lub część obszaru zdegradowanego, cechujący się szczególną koncentracją negatywnych zjawisk (społecznych, gospodarczych, środowiskowych, przestrzenno-funkcjonalnych, technicznych), na którym z uwagi na istotne znaczenie dla rozwoju lokalnego, gmina zamierza prowadzić rewitalizację.

Schemat 7. Obszar rewitalizacji Gminy Pakość



Źródło: Opracowanie własne na podstawie danych z Urzędu Miejskiego w Pakości

Obszar rewitalizacji może być podzielony na podobszary, w tym podobszary nieposiadające ze sobą wspólnych granic, lecz nie może obejmować terenów większych niż 20% powierzchni gminy oraz zamieszkałych przez więcej niż 30% mieszkańców gminy. W skład obszaru rewitalizacji mogą wejść obszary występowania problemów przestrzennych, takich jak tereny poprzemysłowe (w tym portowe i wydobywcze), powojenne lub pokolejowe, wyłącznie w przypadku, gdy przewidziane dla nich działania są ściśle powiązane z celami rewitalizacji dla danego obszaru rewitalizacji.

Z tego względu obszar rewitalizacji w Gminie Pakość składa się z dwóch podobszarów położonych zarówno w mieście, jak i części wiejskiej jednostki, które łącznie stanowią 6,93% powierzchni Gminy i są zamieszkiwane przez 16,9% jej mieszkańców.

Tabela 11. Powierzchnia i ludność Gminy Pakość objęta rewitalizacją

Podobszar	Liczba ludności	Powierzchnia (ha)	% ludności gminy	% powierzchni gminy
Obszar A	1323	35,766	13,5%	0,4%
Dziarnowo	338	562,73	3,4%	6,53%
Obszar Gminy	9811	8617,55	–	–

Źródło: Opracowanie własne na podstawie danych z Urzędu Miejskiego w Pakości

5. Szczegółowa diagnoza obszaru rewitalizacji

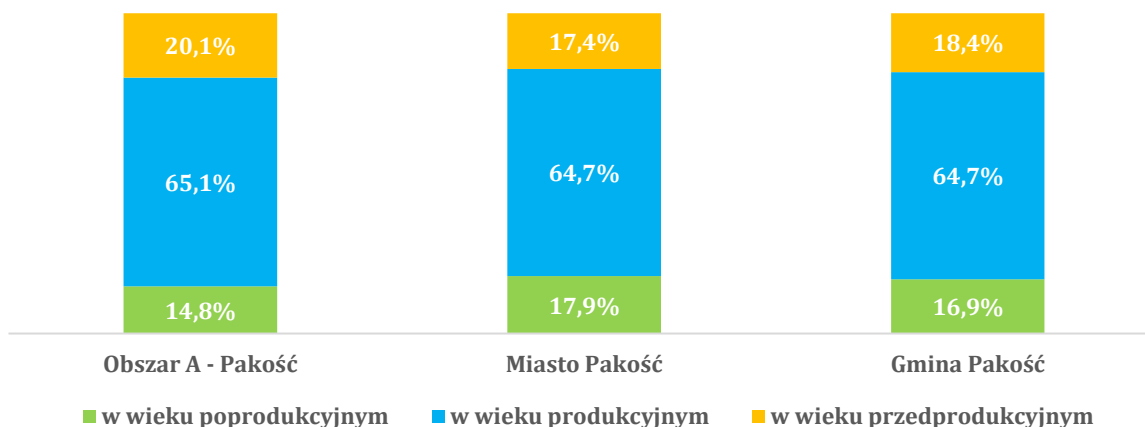
5.1. Podobszar 1: Obszar A – Pakość

Obszar rewitalizacji w mieście Pakość obejmuje jedną z sześciu wydzielonych na potrzeby delimitacji jednostek. Jednostka ta zajmuje powierzchnię 35,766 ha (0,4% powierzchni gminy) oraz jest zamieszkiwana przez 1 323 osoby (13,5% ludności gminy). Na jednostkę składa się szereg ulic: Barcińska, Łazienkowa, Nadnotecka, Rynek, Szeroka, Szkolna, Inowrocławska, Św. Jana i Żabia. Podobszar obejmuje ściśle historyczne centrum Pakości, gdzie mieści się rynek oraz zlokalizowane są najważniejsze instytucje gminne.

Sfera społeczna

Na koniec 2015 roku na podobszarze zamieszkiwało 1 323 osób, z czego większość stanowiły osoby w wieku produkcyjnym (około 65,1% ludności obszaru) Drugą co do liczebności grupę stanowiły osoby w wieku poniżej 18 roku życia (20,1%), zaś najmniejszy był udział osób w wieku poprodukcyjnym (14,8%). Wskaźniki te kształtują się na bardziej korzystnym poziomie niż wartości średnie odnotowane w Mieście oraz Gminie, gdzie obserwuje się znacznie większą partycypację osób starszych.

Wykres 3. Ludność według ekonomicznych grup wieku w Gminie Pakość, Mieście Pakość i Obszarze A



Źródło: Opracowanie własne na podstawie danych Urzędu Miejskiego w Pakości

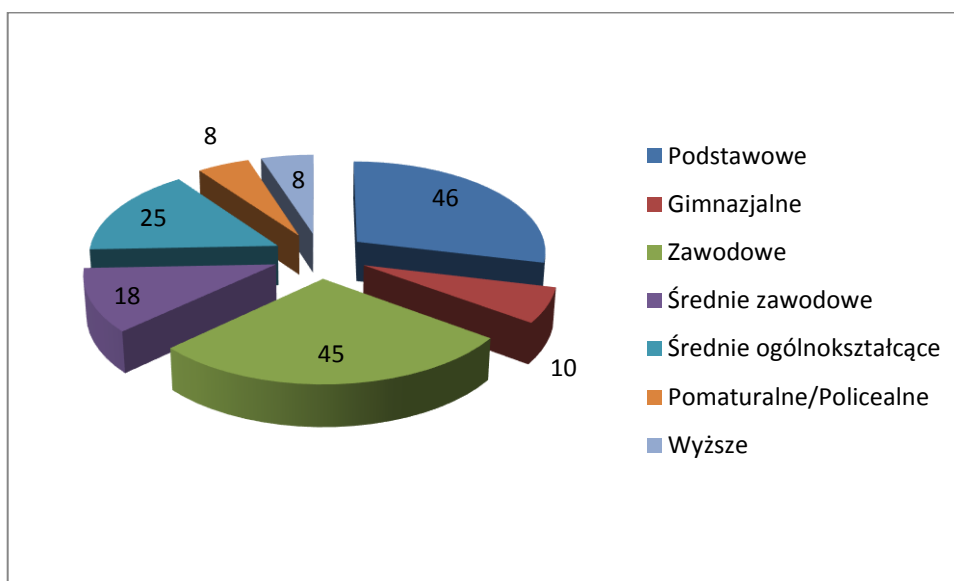
Wskaźnik obciążenia demograficznego na badanym obszarze wskazuje, że sytuacja w tej jednostce nie odbiega od trendów panujących w Gminie, gdyż na 100 mieszkańców w wieku produkcyjnym przypada 55 osób w wieku nieprodukcyjnym. Wartość współczynnika dla całej jednostki gminnej przybiera wartość 56 osób w wieku nieprodukcyjnym.

Względnie wysoki odsetek dzieci i młodzieży w strukturze społeczeństwa wiąże się z potrzebą zapewnienia tej grupie właściwej oferty w zakresie spędzania czasu wolnego, rekreacji czy sportu. Mimo obecnie korzystnych trendów, prognozy demograficzne wskazują na postępujące starzenie się społeczeństwa, w związku z czym konieczne jest również zapewnienie odpowiednich usług kierowanych do osób w podeszłym wieku. Na terenie Miasta nie funkcjonuje żadna instytucja, która zapewniałaby opiekę nad osobami starszymi, w ograniczonym zakresie funkcjonują kluby adresowane do seniorów.

Podobszar charakteryzuje się stosunkowo niskim poziomem bezrobocia. Na koniec 2015 roku bezrobotnych pozostawało 160 mieszkańców obszaru, zaś udział osób bezrobotnych w ludności w wieku produkcyjnym wynosił 18,5%. Jest to wynik znacznie korzystniejszy od średniej dla Gminy wynoszącej 12,8%. Szczególnie trudna

sytuacja obserwowana jest z kolei w zakresie osób pozostających bez pracy długoterminowo. Stosunek liczby osób bezrobotnych pozostających bez pracy dłużej niż 24 miesiące względem ogółu osób bezrobotnych jest wyższy niż w Gminie – 23,1% wobec 20,9%. Przekłada się to także na wyższy niż w Gminie (2,7%) wskaźnik osób bezrobotnych pozostających bez pracy dłużej niż 24 miesiące względem ogółu osób w wieku produkcyjnym – 4,3%. W statystyce osób bezrobotnych zauważalna jest także znaczna partycypacja osób z wykształceniem średnim lub zawodowym.

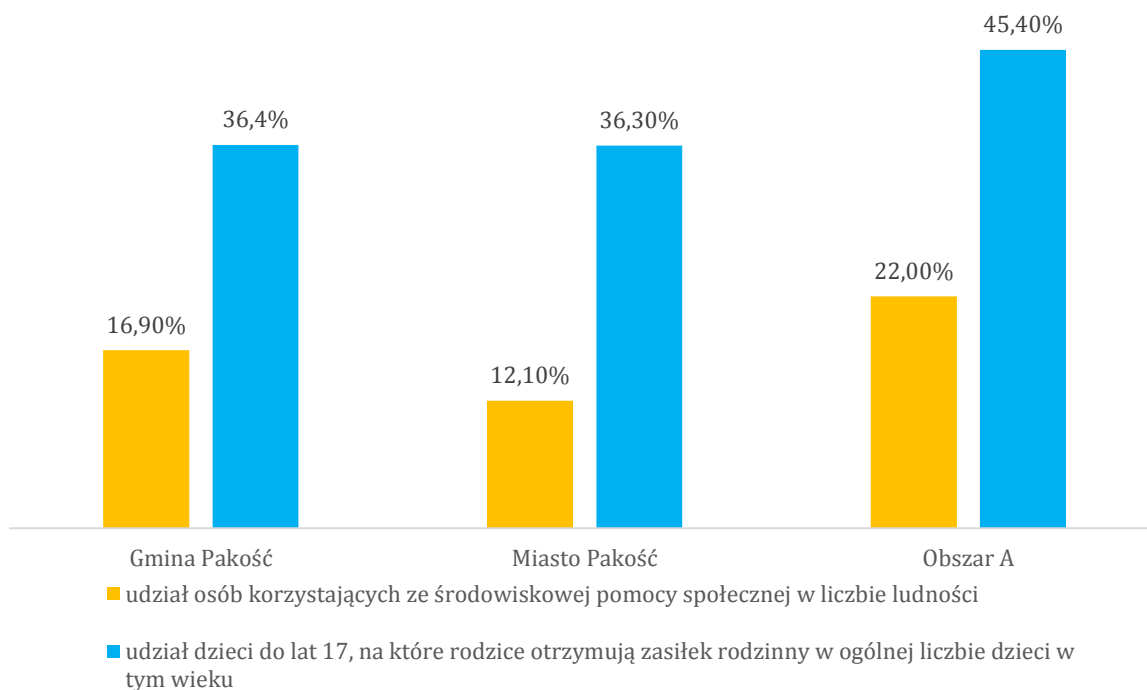
Wykres 4. Wykształcenie osób bezrobotnych na obszarze A



Źródło: Opracowanie własne na podstawie danych Urzędu Miejskiego w Pakości

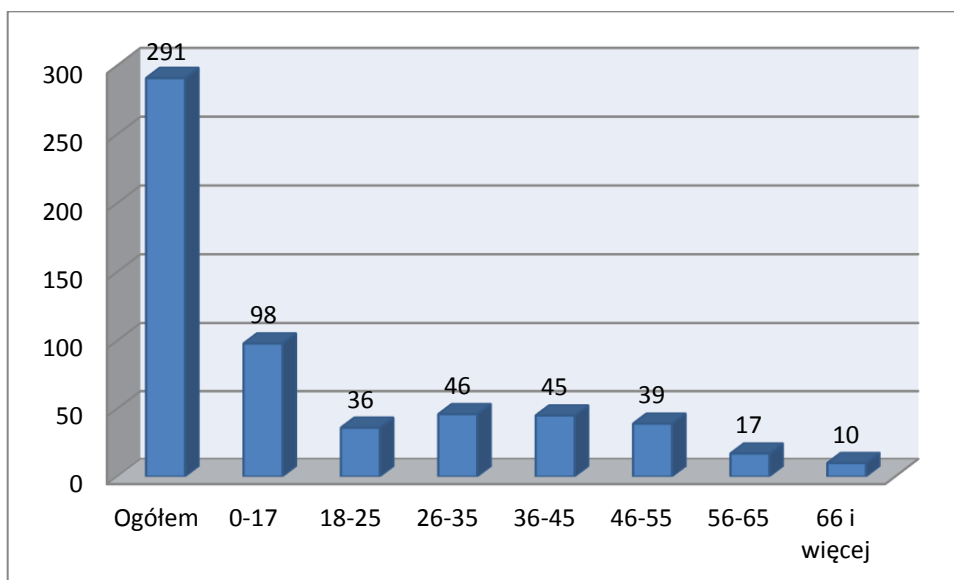
Natężenie korzystania z pomocy społecznej na badanym obszarze jest wyższe niż przeciętnie w całej Gminie. Świadczy o tym odsetek osób korzystających ze środowiskowej pomocy społecznej w ludności ogółem, który w 2015 roku wynosił 22,0% wobec 16,9% w Gminie. Wiele rodzin korzystało z zasiłku rodzinnego na dzieci do 17 roku życia – takim zasiłkiem objętych było aż 45,4% dzieci do 17 lat.

Wykres 5. Pomoc społeczna w Gminie Pakość, Mieście Pakość oraz na obszarze A w Pakości



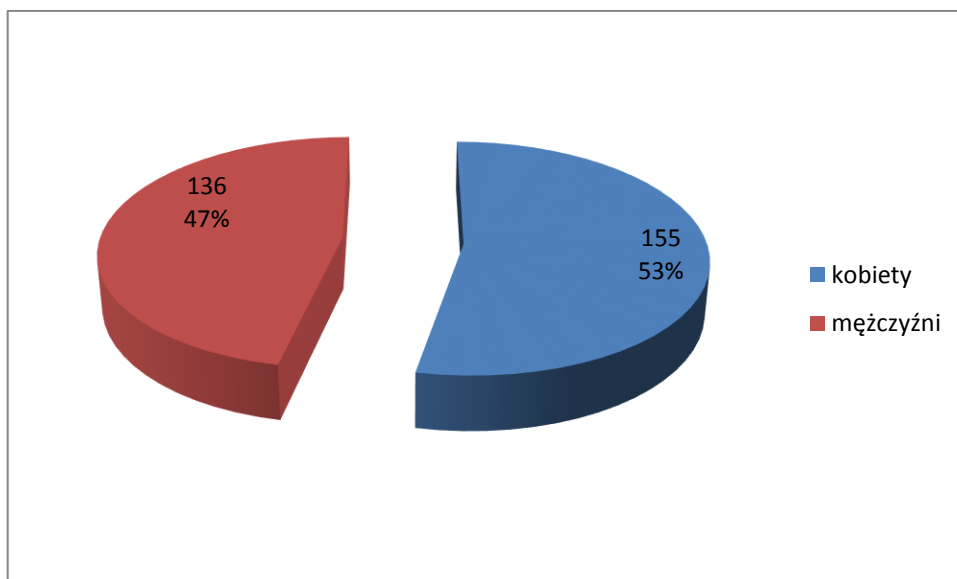
Źródło: Opracowanie własne na podstawie danych Urzędu Miejskiego w Pakości

Wykres 6. Osoby korzystające z pomocy społecznej według wieku w roku 2015 zamieszkujące obszar A



Źródło: Opracowanie własne na podstawie danych Ośrodka Pomocy Społecznej w Pakości

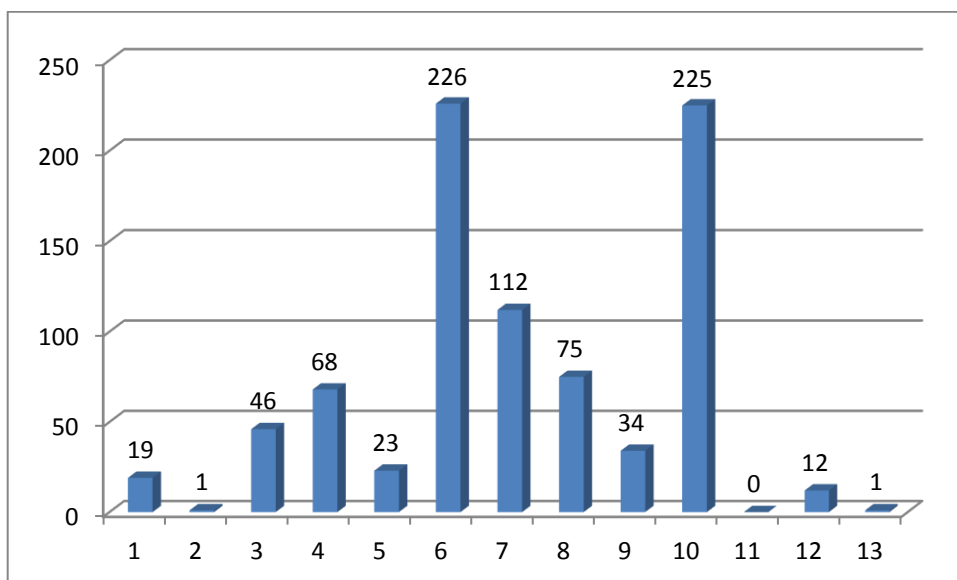
Wykres 7 Osoby korzystające z pomocy społecznej według płci w roku 2015 zamieszkujące obszar A



Źródło: Opracowanie własne na podstawie danych Ośrodka Pomocy Społecznej w Pakości

Analizując powyższe wykresy można stwierdzić, że nieznaczną przewagą charakteryzują się kobiety zamieszkujące obszar A w korzystaniu z pomocy społecznej, natomiast w strukturze wiekowej dominują osoby do 17 roku życia.

Wykres 8 Powody przyznawania świadczeń pomocy społecznej na obszarze A miasta Pakość w roku 2015



Źródło: Opracowanie własne na podstawie danych Ośrodka Pomocy Społecznej w Pakości

1. Alkoholizm
2. Bezdomność
3. Bezradność w sprawach opiekuńczo-wychowawczych - rodzina wielodzietna

4. Bezradność w sprawach opiekuńczo-wychowawczych - rodzina niepełna
5. Bezradność w sprawach opiekuńczo-wychowawczych i prowadzenia gospodarstwa domowego
6. Bezrobocie
7. Długotrwała i ciężka choroba
8. Niepełnosprawność
9. Potrzeba ochrony macierzyństwa
10. Ubóstwo
11. Zdarzenie losowe
12. Przemoc w rodzinie
13. Trudności w przystosowaniu do życia po zwolnieniu z zakładu karnego

Najczęstszą przyczyną przyznawania pomocy społecznej na badanym obszarze było bezrobocie, następnie ubóstwo, które jest silnie skorelowane z problemem braku zatrudnienia ze względu na ograniczenie możliwości pozyskania dochodu rozporządzalnego. Kolejnym powodem, który był częstą przyczyną przyznawania świadczeń była długotrwała i ciężka choroba, która jest z kolei powiązana z czwartym najczęstszym powodem, jakim jest niepełnosprawność.

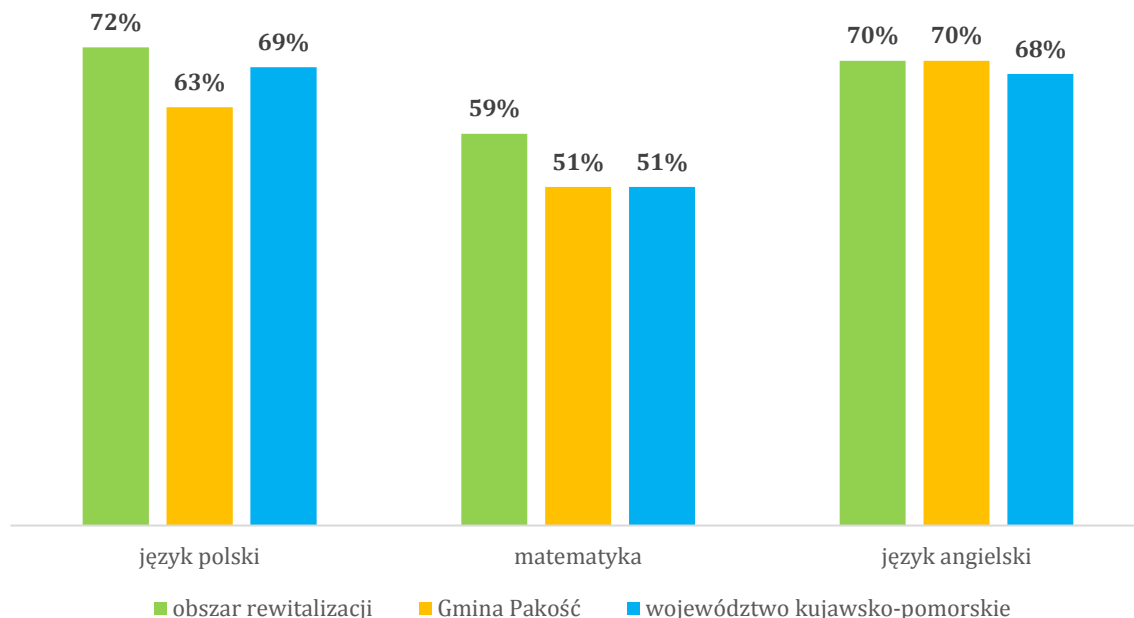
Na badanym podobszarze w 2015 roku odnotowano 2 interwencje z powodu zakłócania miru domowego lub porządku publicznego (co stanowi blisko 30% wszystkich interwencji w Mieście).

Wychowaniem i kształceniem dzieci i młodzieży zamieszkującej na tym terenie zajmują się: Przedszkole w Pakości (ul. Świętego Jana 14) oraz Szkoła Podstawowa w Pakości im. Ewarysta Estkowskiego (ul. Szkolna 44). Poza terenem rewitalizacji funkcjonują ponadto Szkoła Podstawowa w Pakości im. Powstańców Wielkopolskich (ul. Błonie 2) oraz Zespół Placówek Oświatowych w Kościelcu.

Wychowaniem przedszkolnym na badanym obszarze objętych jest 37 spośród 51 dzieci od 3 do 5 roku życia, co stanowi 72,5%. Wskaźnik ten kształtuje się na wyższym poziomie niż przeciętna wartość odnotowana w Gminie, wynosząca około 61,0%.

Poziom kształcenia dzieci i młodzieży w szkołach, do których uczęszczają uczniowie z podobszaru jest nieco wyższy od poziomu odnotowanego w całej Gminie oraz województwie kujawsko-pomorskim. Średni wynik sprawdzianu szóstoklasisty w szkołach znajdujących się na terenie rewitalizacji wynosił 72% z języka polskiego, 59% z matematyki i 70% z języka angielskiego, podczas gdy średnia dla całej Gminy wynosiła odpowiednio 63%, 51% i 70%.

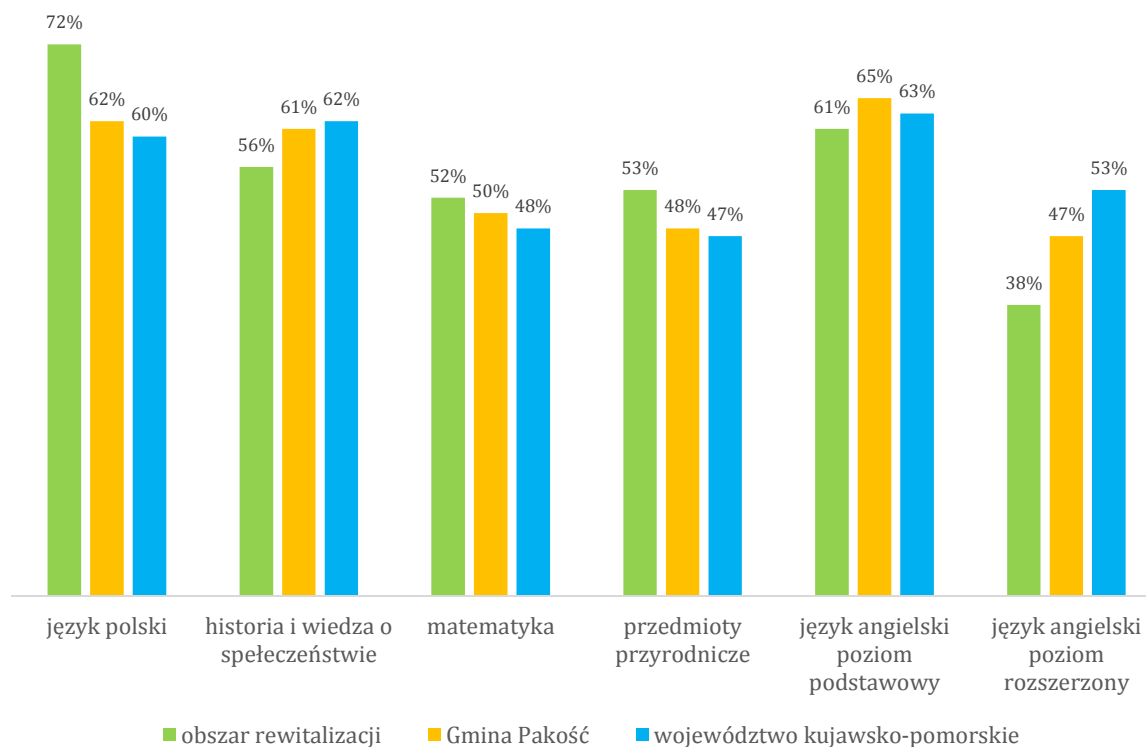
Wykres 9. Średnie wyniki sprawdzianu szóstoklasisty na obszarze rewitalizacji Gminie Pakość oraz w województwie kujawsko-pomorskim



Źródło: Opracowanie własne na podstawie danych Urzędu Miejskiego w Pakości oraz OKE w Gdańsku

Przeciętne wyniki egzaminu gimnazjalnego w na obszarze rewitalizacji w odniesieniu do wyników uzyskanych w Gminie i województwie kujawsko-pomorskim kształtują się na zróżnicowanym poziomie. Wyższe rezultaty odnotowano w przypadku języka polskiego, matematyki oraz przedmiotów przyrodniczych, niższe zaś dla historii i wiedzy o społeczeństwie, a także języka angielskiego w wersji podstawowej i rozszerzonej. Szczególną uwagę należy otoczyć kształcenie z języka angielskiego, gdzie osiągnięte wyniki znacząco odbiegają od średniej gminnej i wojewódzkiej.

Wykres 10. Średnie wyniki egzaminu gimnazjalnego na obszarze rewitalizacji, Gminy Pakość oraz województwa kujawsko-pomorskiego



Źródło: Opracowanie własne na podstawie danych Urzędu Miejskiego w Pakości oraz OKE w Gdańsku

Dla podniesienia i utrzymania jakości edukacji niezbędna jest realizacja przedsięwzięć nastawionych na realizację zajęć pozaszkolnych rozwijających zainteresowania i zdolności dzieci i młodzieży przede wszystkim w zakresie kompetencji kluczowych oraz nastawionych na rozwój kulturalny i sportowy.

Obszar rewitalizacji posiada odpowiednie zaplecze w zakresie funkcjonowania na jego terytorium organizacji pozarządowych, integrujących i aktywizujących społeczność całej gminy, w tym w szczególności obszaru rewitalizacji. Wśród tych organizacji należy wymienić:

- Klub Sportowy „Notecianka”, zlokalizowany przy ulicy św. Jana w Pakości,
- Stowarzyszenie „Pomocna dłoń” zlokalizowane przy ulicy Szerokiej w Pakości,
- Międzyszkolny Uczniowski Klub Sportowy "Sokół" zlokalizowany przy ulicy Szkolnej w Pakości,

- Miejsko-Gminne Zrzeszenie Ludowe Zespoły Sportowe zlokalizowane przy ulicy Rynek w Pakości,
- Stowarzyszenie PERSPEKTYWY zlokalizowane przy ulicy Szkolnej 44 w Pakości,
- Fundację "Kalwaria Pakoska" zlokalizowaną przy ulicy Rynek w Pakości.

Dodatkowo poza obszarami rewitalizacji mieszczą się:

- Stowarzyszenie Rozwoju Sołectwa Wielowieś,
- Stowarzyszenie na rzecz Dzieci, Młodzieży i Rodziny "Kraina Rozwoju" zlokalizowane przy ulicy Mogileńskiej w Pakości,
- Stowarzyszenie Przyjaciół Miasta i Gminy Pakość zlokalizowane przy ulicy Mogileńskiej w Pakości,
- Ludowy Uczniowski Klub Sportowy Kościelec.

Jedną z fundamentalnych kwestii poruszanych podczas spotkań konsultacyjnych było zwiększenie możliwości rozwoju mieszkańców Gminy poprzez przeprowadzenie szeregu działań aktywizujących i animujących, zmierzających do zwiększenia zakresu oferty kulturalno-rekreacyjnych Gminy.

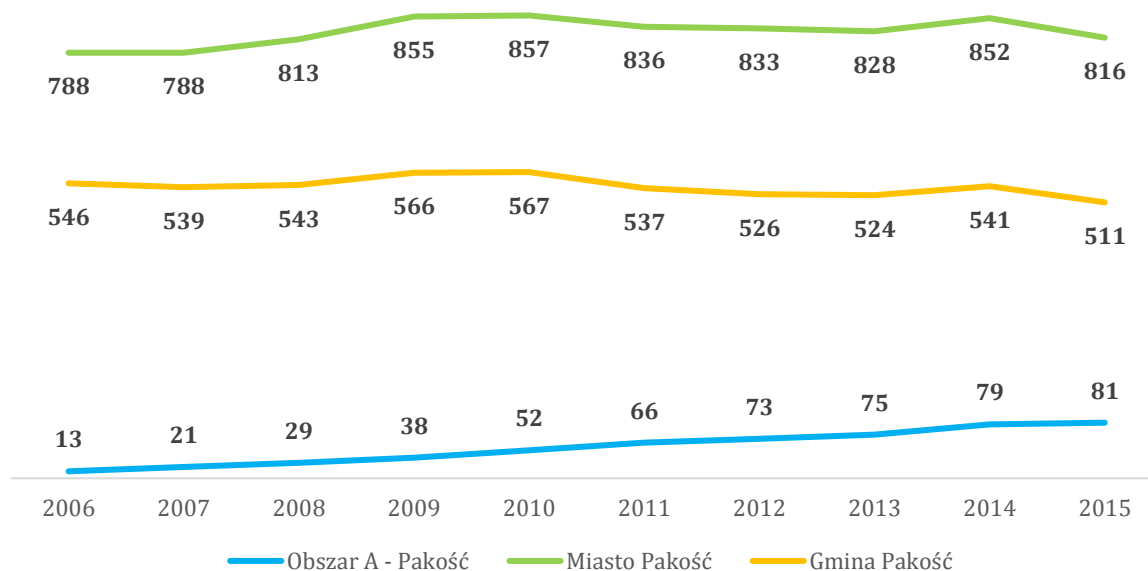
Sfera gospodarcza

Na przestrzeni lat 2006 – 2015 liczba przedsiębiorstw działających na terenie Gminy Pakość wzrosła z 788 do 816. Większość z nich to mikro przedsiębiorstwa zatrudniające do 9 pracowników (94,5% w 2015 roku). Na terenie Gminy nie ma przedsiębiorstw dużych, zatrudniających ponad 250 pracowników.

Według danych Urzędu Miejskiego w Pakości na Podobszarze rewitalizacji działają obecnie 103 podmioty gospodarcze, co stanowi 20,2% ogółu firm prowadzonych przez osoby fizyczne w Mieście Pakość i 12,6% zarejestrowanych w całej Gminie. Na przestrzeni lat 2006-2015 wzrost liczby podmiotów gospodarczych zarejestrowanych na Obszarze A wyniósł blisko 700%.

Stopień przedsiębiorczości mierzony wskaźnikiem liczby podmiotów gospodarczych osób fizycznych w przeliczeniu na 100 mieszkańców w wieku produkcyjnym w 2015 roku wyniósł 9,4 i tym samym był nieznacznie niższy do średniej odnotowanej w Gminie (9,6).

Wykres 11. Podmioty gospodarcze zarejestrowane na terenie Obszaru A, Miasta Pakość oraz Gminy Pakość w latach 2006-2015



Źródło: Opracowanie własne na podstawie danych Urzędu Miejskiego w Pakości oraz GUS

Sfera środowiskowa

Na podobszarze nie występują zagrożenia związane z obecnością odpadów stwarzających zagrożenie dla życia i zdrowia ludzi bądź stanu środowiska, co ma związek z brakiem przedsiębiorstw mogących w znaczący sposób wpływać na środowisko. Problemem dostrzeganym przez mieszkańców jest zanieczyszczenie powietrza (pochodzenia antropogenicznego, z indywidualnych palenisk oraz ruchu komunikacyjnego) oraz niska świadomość ekologiczna mieszkańców. Zidentyfikowano także przekroczenia norm środowiskowych na obszarze miejskim Gminy Pakość, co oznacza, że również na obszarze zdegradowanym występują problemy w zakresie jakości powietrza i wysokiej emisji szkodliwych substancji do atmosfery. Zgodnie z Planem Gospodarki Niskoemisyjnej dla Gminy Pakość na lata 2016-2020, na obszarze Gminy występują następujące obszary problemowe:

1. Niedostateczne wykorzystanie OZE w bilansie energii ciepłej.

2. Niska emisja, czyli zanieczyszczenia pochodzące z sektora komunalnego, powstające podczas spalania paliw w systemach grzewczych zasilających bezpośrednio budynki.

3. Emisja transportowa, której źródłem jest emisja pochodząca ze spalania paliw w silnikach pojazdów.

Wszystkie wyżej wymienione źródła zanieczyszczeń powietrza atmosferycznego przyczyniają się do obniżenia jakości życia w Gminie Pakość oraz do pogarszania stanu środowiska naturalnego. Według inwentaryzacji bazowej emisji przeprowadzonej na potrzeby opracowania Planu Gospodarki Niskoemisyjnej, emisja CO₂ przez budynki użyteczności publicznej wynosi 283,98 Mg na rok, a głównym paliwem opałowym jest gaz sieciowy (40%), natomiast na drugim miejscu znajduje się węgiel (27%) generujący dużą ilość CO₂, a także pyłu i innych zanieczyszczeń.

Miasto Pakość charakteryzuje się również przekroczeniami stężeń pyłu zawieszonego PM_{2,5} i innych szkodliwych substancji oraz znajduje się na terenie strefy kujawsko-pomorskiej, dla której został opracowany Program Ochrony Powietrza w związku z przekroczeniami norm środowiskowych dotyczących jakości powietrza. Według tego dokumentu, niemal wszystkie sytuacje wystąpienia wysokich i bardzo wysokich stężeń pyłu zawieszonego PM_{2,5} miały miejsce w okresie zimowym, co pozwala na sformułowanie wniosku, że za podwyższone poziomy stężeń tej substancji odpowiedzialna jest przede wszystkim niska emisja z indywidualnych systemów grzewczych, związana z sektorem komunalno-bytowym.

Na podobszarze objętym rewitalizacją nie występują pomniki przyrody, użytki ekologiczne ani obszary Natura 2000. Dużym problemem ekologicznym jest także konieczność wykorzystania zbiorników bezodpływowych, jako narzędzia zrzutu nieczystości komunalnych. Zanieczyszczenie gleb oraz pośrednio wód podziemnych stanowi przyczynę rekomendacji instalacji sieci kanalizacji sanitarnej w przyszłości.

Sfera przestrzenno-funkcjonalna i techniczna

Miasto Pakość, a więc również Obszar A stanowi w strukturze osadniczej Gminy rolę ośrodka lokalnego, tzn. stanowi siedzibę władz Gminy, jest głównym ośrodkiem

handlowym, kulturowym i oświatowym. Poprzez skupienie wielu jednostek organizacyjnych Miasto jest miejscem podstawowej obsługi mieszkańców.

W Studium uwarunkowań i kierunków zagospodarowania przestrzennego Gminy Pakość, obszar objęty rewitalizacją, a wchodzący w skład Miasta został przypisany do dwóch jednostek:

- Jednostki 1.1 – centrum Miasta,
- Jednostki 1.6 – pas terenu przy Noteci.

Dla pierwszej jednostki zostały ustalone następujące zasady rozwoju i zagospodarowania:

- porządkowanie istniejącej zabudowy w kierunku eliminacji zabudowy substandardowej oraz eliminacji działalności o dużej skali niekorzystnych oddziaływań na jakość życia mieszkańców i stan środowiska,
- rozwój podstawowej infrastruktury technicznej służącej wyeliminowaniu emisji zanieczyszczeń,
- jednostka wskazywana do kompleksowej rewitalizacji przestrzeni w kierunku wykształcenia atrakcyjnej przestrzeni dla zamieszkania i realizacji potrzeb mieszkańców w zakresie usług,
- jednostka w części północnej wskazywana do rewitalizacji przestrzeni w kierunku kompleksowego uporządkowania zagospodarowania bez zmiany wiodącej funkcji gospodarczej - preferencja dla lokalizacji nieuciążliwych działalności gospodarczych oraz zabudowy o charakterze usługowym, służącej realizacji funkcji miastotwórczych,
- rozwój zabudowy mieszkaniowej z towarzyszącymi usługami oraz rozwój usług – poprzez uzupełnianie lub wymianę istniejącej zabudowy,
- ograniczenia związane z położeniem w obrębie stref ochrony konserwatorskiej wynikające z przepisów szczególnych,
- realizacja wyłącznie zabudowy o wysokich walorach architektonicznych,
- zakaz lokalizacji przedsięwzięć mogących zawsze znacząco oddziaływać na środowisko (powyższe ograniczenie nie dotyczy realizacji infrastruktury

technicznej oraz inwestycji celu publicznego oraz z zakresu łączności, na podstawie przepisów odrębnych),

- przy realizacji zagospodarowania w sąsiedztwie Noteci należy uwzględnić możliwość wystąpienia wysokich stanów wód i okresowych podtopień,
- jednostka częściowo położona na obszarach szczególnego zagrożenia powodzią - na obszarach tych obowiązują zakazy zagospodarowania terenu wynikające z przepisów odrębnych.

Dla drugiej jednostki o funkcjach rekreacyjno-ekologicznych wskazano następujące zasady rozwoju i zagospodarowania:

- dopuszcza się rozwój infrastruktury związanej z obsługą ruchu turystycznego na drodze wodnej Noteci - to znaczy przystani z towarzyszącą infrastrukturą służącą obsłudze ruchu,
- dopuszcza się realizację zagospodarowania służącego rekreacji i wypoczynkowi, w tym tras pieszych, ścieżek rowerowych, nieutwardzonych placów i boisk, miejsc służących integracji społecznej, małej architektury służącej funkcji podstawowej, itp. - realizacja zagospodarowania powinna uwzględniać warunki wodno-gruntowe,
- adaptacja ogrodów działkowych - zakaz zmiany przeznaczenia,
- wskazuje się konieczność poprawy ładu przestrzennego i estetyzacji zagospodarowania ogrodów działkowych,
- docelowe objęcie ogrodów działkowych zbiorczym systemem kanalizacji sanitarnej,
- dopuszcza się wykorzystywanie dotychczasowych terenów rolnych w formie ekstensywnie prowadzonych użytków zielonych z zastrzeżeniem umożliwienia penetracji rekreacyjnej (urządzenia tras pieszych i rowerowych),
- dopuszcza się rozwój infrastruktury służącej edukacji ekologicznej (urządzenie tras, mała architektura, itp.).

Przez teren podobszaru przebiegają dwie ważne drogi, tj. droga wojewódzka nr 251 relacji Kaliska-Inowrocław oraz droga wojewódzka nr 255 relacji Strzelno-Pakość. Poza tym na siatkę ulic składa się szereg dróg gminnych. W granicach obszaru rewitalizacji znajduje się 9 ulic. Stan dróg w centrum Miasta jest niezadowalający -

poszczególne ulice wymagają modernizacji zarówno nawierzchni, jak i infrastruktury towarzyszącej – chodników, ścieżek rowerowych. Poziom wyposażenia w infrastrukturę sieciową, taką jak wodociąg czy kanalizacja jest stosunkowo niski. Na podobszarze większość nieruchomości nie posiada podłączenia do sieci kanalizacyjnej.

Wśród podmiotów infrastruktury społecznej służących mieszkańcom należy wskazać:

- Urząd Miejski w Pakości,
- Ośrodek Kultury i Turystyki (wraz ze Stadionem Miejskim),
- Ochotnicza Straż Pożarna w Pakości,
- Biblioteka Publiczna w Pakości,
- Komisariat Policji w Pakości.

W obszarze znajduje się ściśle centrum miasta – Rynek oraz cechujące się dużym potencjałem turystycznym tereny nadnoteckie. Obie te lokalizacje znajdują się w złym stanie technicznym i podjęcie pilnych kroków w kierunku odpowiedniego odrestaurowania i zagospodarowania tych obszarów stanowi kluczowe zadanie dla władz Gminy.

Zdjęcie 1. Tereny nadnoteckie



Źródło: Opracowanie własne

Zdjęcie 2. Rynek w Pakości



Źródło: Opracowanie własne

Zdjęcie 3. Obszar rewitalizacji - Pakość



Źródło: Opracowanie własne

Kluczowe wnioski

Kluczowe zjawiska	Kryzysowe	Potencjały
Społeczne	<ul style="list-style-type: none"> • Wysoki poziom bezrobocia długotrwałego • Duże natężenie korzystania z pomocy społecznej 	<ul style="list-style-type: none"> • Aktywny sektor organizacji pozarządowych • Ponadprzeciętne wyniki sprawdzianu szóstoklasistów

	<ul style="list-style-type: none"> Niska aktywność mieszkańców Uboga oferta kulturalna i sportowo-rekreacyjna 	<ul style="list-style-type: none"> Stosunkowo niskie bezrobocie
Gospodarcze, środowiskowe i przestrzenno-funkcjonalne	<ul style="list-style-type: none"> Zły stan infrastruktury technicznej budynków oraz centrum Miasta Brak zagospodarowania terenów nadnoteckich Niski stopień wyposażenia w kanalizację Brak terenów inwestycyjnych dla prowadzenia działalności gospodarczej 	<ul style="list-style-type: none"> Prężnie rozwijający się sektor przedsiębiorstw Brak pilnych zagrożeń środowiskowych Duża ilość terenów gotowych do zagospodarowania

Źródło: Opracowanie własne

5.2. Podobszar 2: Dziarnowo

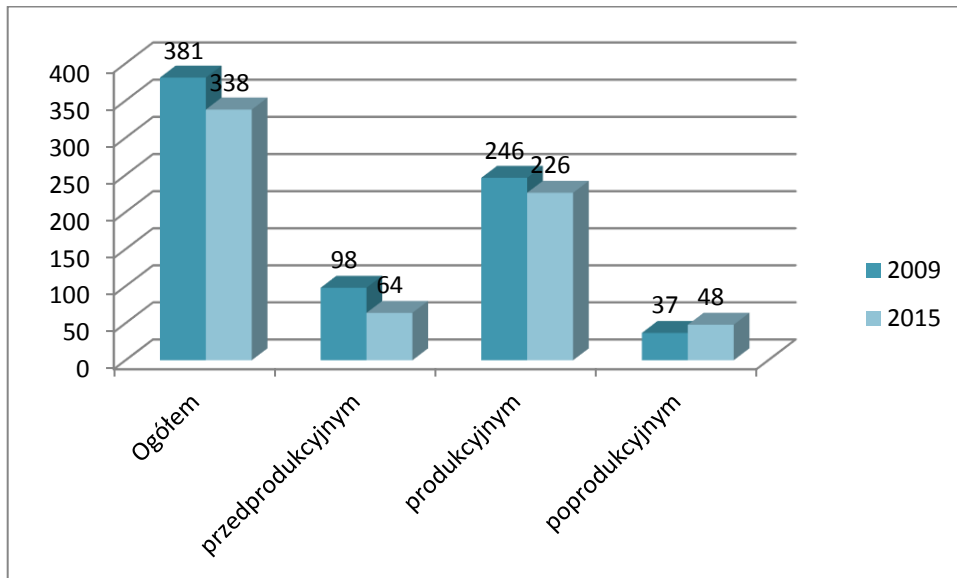
Dziarnowo jest jedną z wsi Gminy Pakość, stanowiącą odrębne sołectwo. Miejscowość zajmuje powierzchnię 562,73 ha (6,53% powierzchni Gminy) oraz zamieszkuje ją 338 mieszkańców (3,4% ludności Gminy). Pod względem liczby ludności jest to piąta najbardziej liczna miejscowość wiejska w Gminie (więcej mieszkańców posiadają tylko Kościelec, Radłowo, Rybitwy i Wielowieś). Dziarnowo położone jest w odległości około 10 kilometrów na południowy-wschód od centrum Gminy – Miasta Pakości, w bezpośredniej bliskości zlewni Kanału Noteckiego.

Sfera społeczna

W Dziarnowie systematycznie spada liczba mieszkańców. W 2009 roku było ich 381, podczas gdy w 2015 roku miejscowość zamieszkiwały 338 jednostki. Zgodnie z przedstawioną na poniższym wykresie tendencją spada liczba mieszkańców w wieku przedprodukcyjnym oraz produkcyjnym, wzrasta z kolei wolumen osób w wieku poprodukcyjnym (o 11 osób na przestrzeni badanego okresu). Wskaźniki ekonomicznych grup wieku przyjmują wartości nieznacznie bardziej korzystne niż przeciętne w Gminie. Udział osób w wieku przedprodukcyjnym jest nieznacznie tylko wyższy niż średnia gminna (18,4% w gminie, przy 18,9% w Dziarnowie), z kolei

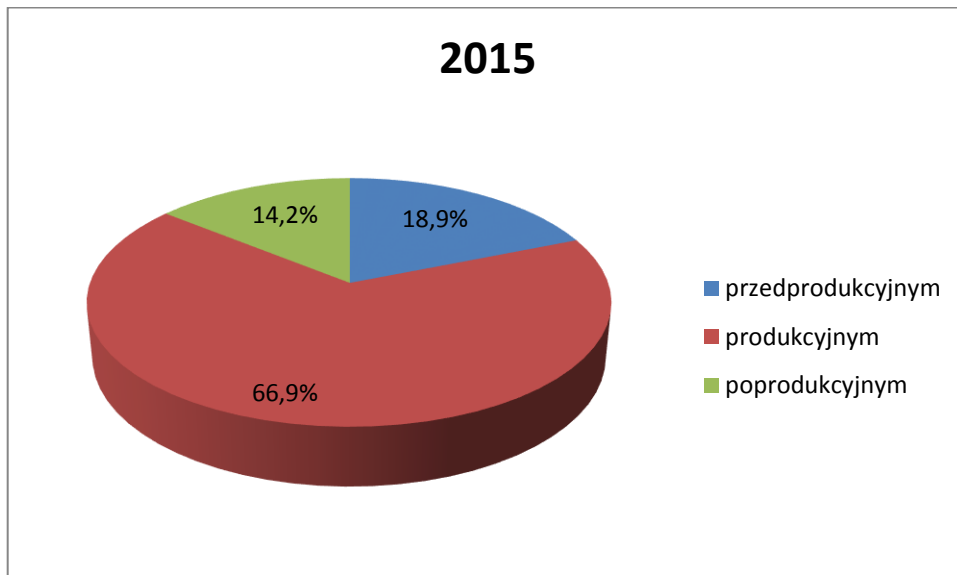
partycypacja osób w wieku poprodukcyjnym stoi na niższym poziomie (14,2% przy 16,9% w Gminie).

Wykres 12. Liczba osób w wieku przedprodukcyjnym, produkcyjnym oraz poprodukcyjnym w Dziarnowie - porównanie danych w latach 2009 i 2015



Źródło: Opracowanie własne na podstawie danych Urzędu Miejskiego w Pakości

Wykres 13. Procentowy udział grup ekonomicznych w ogóle ludności zamieszkującej miejscowość Dziarnowo w 2015 roku



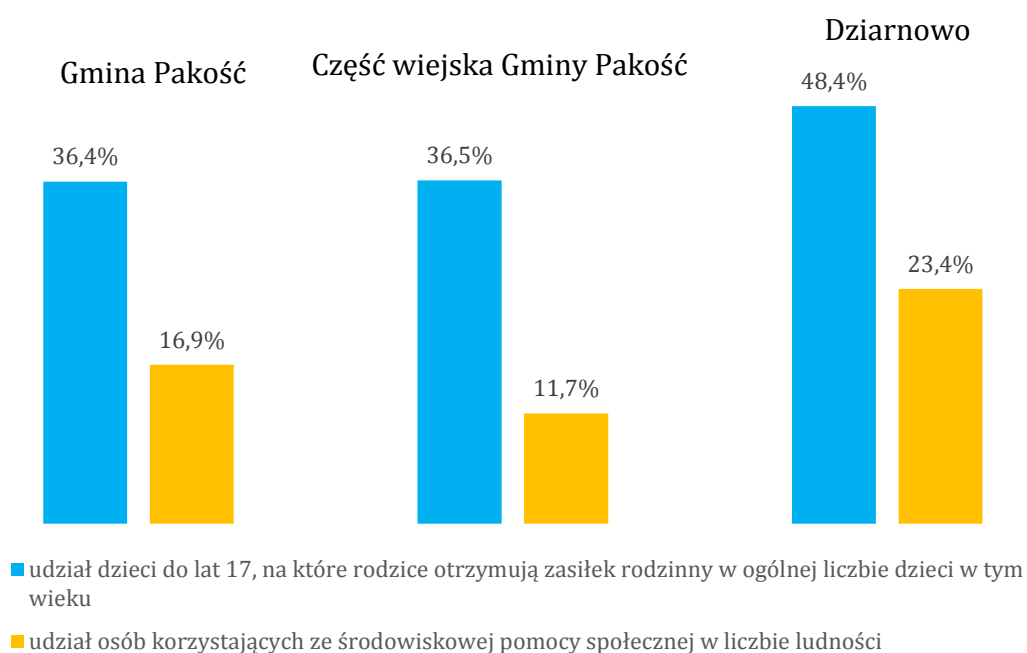
Źródło: Opracowanie własne na podstawie danych Urzędu Miejskiego w Pakości

Wskaźnik obciążenia demograficznego w Dziarnowie jest minimalnie niższy od średniej Gminy (48 do 55 osób). W miejscowości istnieje zapotrzebowanie na realizację przedsięwzięć społecznych, które zostaną skierowane przede wszystkim do dzieci i młodzieży.

Podobszar charakteryzuje się niekorzystnymi trendami w zakresie bezrobocia. Na koniec 2015 roku bezrobotnych pozostawało aż 44 mieszkańców obszaru, zaś udział osób bezrobotnych w ludności w wieku produkcyjnym wynosił 19,5%. Jest to wynik wyższy od średniej dla Gminy wynoszącej 12,8%. Stosunek liczby osób bezrobotnych pozostających bez pracy dłużej niż 24 miesiące względem ogółu osób bezrobotnych jest zdecydowanie wyższy niż w Gminie – 29,5% wobec 20,9%. Przekłada się to także na wyższy niż w Gminie (2,7%) wskaźnik osób bezrobotnych pozostających bez pracy dłużej niż 24 miesiące względem ogółu osób w wieku produkcyjnym – 5,8%.

Natężenie korzystania z pomocy społecznej na badanym obszarze jest wyższe niż przeciętnie w całej Gminie. Świadczy o tym odsetek osób korzystających ze środowiskowej pomocy społecznej w ludności ogółem, który w 2015 roku wynosił 23,4% wobec 16,9% w Gminie. Wiele rodzin korzystało z zasiłku rodzinnego na dzieci do 17 roku życia – takim zasiłkiem objętych było aż 48,4% dzieci do 17 lat.

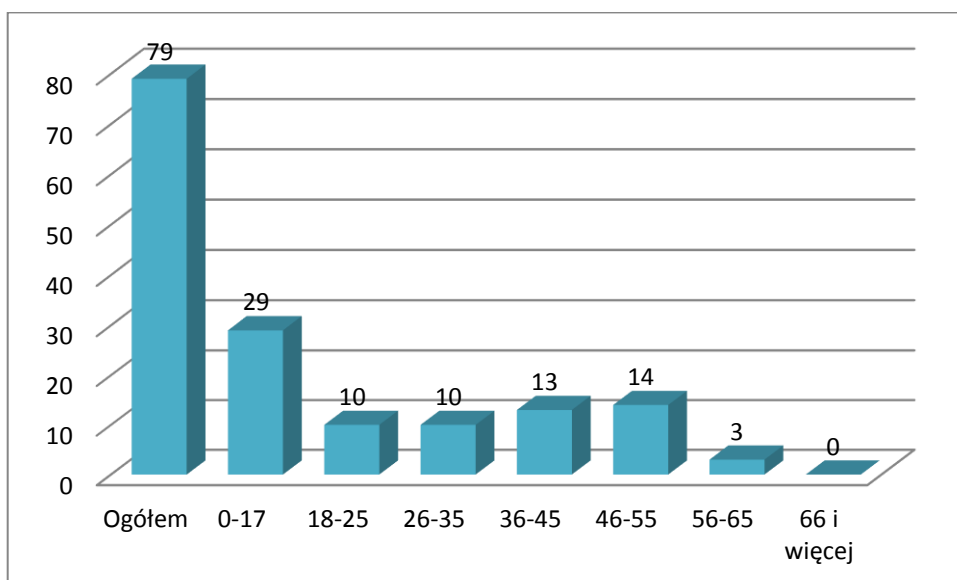
Wykres 14. Pomoc społeczna w Gminie Pakość, części wiejskiej Gminy Pakość oraz w Dziarnowie



Źródło: Opracowanie własne na podstawie danych Urzędu Miejskiego w Pakości

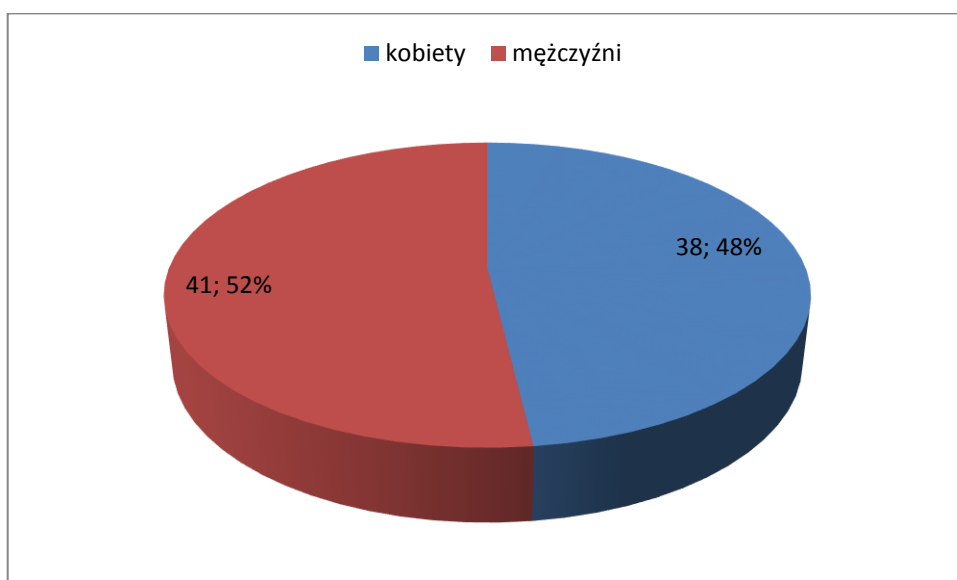
Zbadano również strukturę osób otrzymujących pomoc społeczną, co zostało zobrazowane na poniższych wykresach.

Wykres 15 Osoby korzystające z pomocy społecznej w Dziarnowie w 2015 roku według wieku



Źródło: Opracowanie własne na podstawie danych Ośrodka Pomocy Społecznej w Pakości

Wykres 16 Osoby korzystające z pomocy społecznej w Dziarnowie w 2015 roku według płci



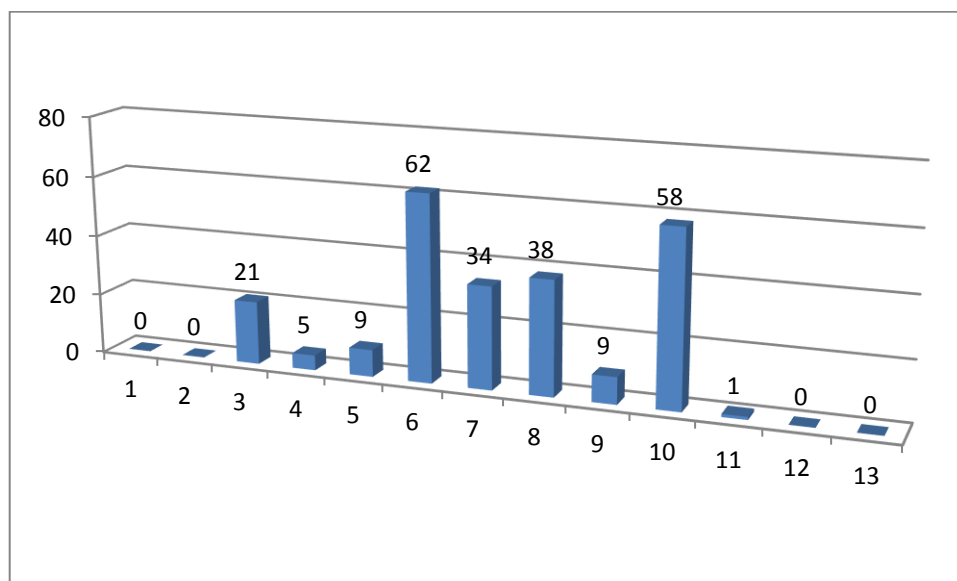
Źródło: Opracowanie własne na podstawie danych Ośrodka Pomocy Społecznej w Pakości

Jak wynika z danych zaprezentowanych na powyższych wykresach, nie występuje dysproporcja ze względu na płeć wśród osób korzystających z pomocy

społecznej w Dziarnowie, natomiast zdecydowana przewaga występuje w grupie wiekowej do 17 lat, co potwierdza wcześniejszą obserwację na podstawie wskaźnika obrazującego odsetek dzieci do 17 roku, na które przyznawana jest pomoc społeczna w ogóle dzieci w tym wieku.

Poniższy wykres przedstawia powody przyznawania pomocy społecznej w Dziarnowie.

Wykres 17 Powody przyznawania świadczeń pomocy społecznej w Dziarnowie w 2015 roku



Źródło: Opracowanie własne na podstawie danych Ośrodka Pomocy Społecznej w Pakości

1. Alkoholizm
2. Bezdomność
3. Bezradność w sprawach opiekuńczo-wychowawczych - rodzina wielodzietna
4. Bezradność w sprawach opiekuńczo-wychowawczych - rodzina niepełna
5. Bezradność w sprawach opiekuńczo-wychowawczych i prowadzenia gospodarstwa domowego
6. Bezrobocie
7. Długotrwała i ciężka choroba
8. Niepełnosprawność
9. Potrzeba ochrony macierzyństwa
10. Ubóstwo
11. Zdarzenie losowe
12. Przemoc w rodzinie
13. Trudności w przystosowaniu do życia po zwolnieniu z zakładu karnego

Dane na powyższym wykresie jasno wskazują, że najczęstszymi powodami przyznawania świadczeń w 2015 roku dla mieszkańców Dziarnowa było bezrobocie i ubóstwo. Te dwa problemy społeczne są ze sobą ściśle powiązane. Utrata pracy

powoduje znaczny spadek dochodu rozporządzalnego, a długotrwałe bezrobocie może prowadzić do ubóstwa. Z tego względu należy podjąć pilną interwencję w kierunku rozwiązania tych problemów.

Na badanym podobszarze w 2015 roku nie odnotowano interwencji z powodu zakłócania miru domowego lub porządku publicznego.

Na terenie Dziarnowa nie funkcjonuje żadna szkoła. Wychowaniem i kształceniem dzieci i młodzieży zamieszkującej na tym terenie zajmuje się głównie Zespół Placówek Oświatowych w Kościelcu.

Wychowaniem przedszkolnym na badanym obszarze objętych jest 3 spośród 12 dzieci od 3 do 5 roku życia, co stanowi 25%. Wskaźnik ten kształtuje się na zdecydowanie niższym poziomie niż przeciętna wartość odnotowana w Gminie, wynosząca około 61,0%. W Dziarnowie nie funkcjonują żadne organizacje pozarządowe, nie ma też dostępu do atrakcji i miejsc rozwoju kulturalno-sportowego.

Podczas konsultacji społecznych wskazywano na konieczność adaptacji działki porolniczej na cele aktywizacji społecznej, w tym na organizację spotkań o charakterze integracyjnym.

Sfera gospodarcza

Według danych Urzędu Miejskiego w Pakości w Dziarnowie działa obecnie 6 podmiotów gospodarczych. Na przestrzeni lat 2006-2015 odnotowano prawie dwukrotny wzrost tej liczby.

Stopień przedsiębiorczości mierzony wskaźnikiem liczby podmiotów gospodarczych osób fizycznych w przeliczeniu na 100 mieszkańców w wieku produkcyjnym w 2015 roku wyniósł 2,7 i tym samym był prawie czterokrotnie niższy do średniej odnotowanej w Gminie (9,6). Istotnym problemem obserwowanym na obszarze jest brak zakładów pracy zarówno w miejscowości, jak w najbliższej okolicy, co bezpośrednio przekłada się na poziom bezrobocia.

Sfera środowiskowa

Na podobszarze nie występują zagrożenia związane z przekroczeniem standardów jakości środowiska, obecności odpadów stwarzających zagrożenie dla życia i zdrowia ludzi bądź stanu środowiska, co ma związek z brakiem przedsiębiorstw

mogących w znaczący sposób wpływać na środowisko. Na podobszarze objętym rewitalizacją nie występują pomniki przyrody, użytki ekologiczne ani obszary Natura 2000.

Sfera przestrzenno-funkcjonalna i techniczna

Zgodnie ze „Studium uwarunkowań i kierunków zagospodarowania przestrzennego Gminy Pakość” Dziarnowo zostało zaliczone do obszaru rolniczo-osadniczego, dla którego głównym założeniem rozwoju jest kontynuacja obecnego charakteru z utrzymywaniem bardzo dużego znaczenia funkcji rolniczej oraz stwarzanie warunków dla aktywizacji funkcji pozarolniczych poprzez wyznaczanie terenów inwestycyjnych w rejonach dobrze dostępnych z drogi wojewódzkiej nr 251, oraz częściowo do obszaru jednostki ekologiczno-rekreacyjnej. Zakłada się rozwój zagospodarowania mieszkaniowego i usługowego przede wszystkim na bazie zabudowy istniejącej (uzupełnianie, modernizacja, rozbudowa, przekształcenia, rehabilitacja) lub poprzez jej kontynuację w bezpośrednim sąsiedztwie – nie wyznacza się nowych terenów rozwoju osadnictwa. W części ekologiczno-rekreacyjnej dopuszcza się rozwój innych funkcji, jednak przy założeniu unikania kolizji z funkcjami środowiskowymi. W szczególności wskazuje się na dobre predyspozycje dla działalności rekreacyjno-turystycznych oraz sportów wodnych. Noteć i Kanał Notecki stanowią część drogi wodnej o znaczeniu międzyregionalnym – dopuszcza się rozwój zagospodarowania związanego z organizacją transportu wodnego i turystyki wodnej. Dopuszcza się kontynuację gospodarki rolnej – zwłaszcza ekstensywnych użytków zielonych oraz hodowli. Dopuszcza się prowadzenie gospodarki rybackiej. Ograniczać należy realizację nowej zabudowy mieszkaniowej.

Dopuszcza się uzupełnienia, rozbudowę, przebudowę, przekształcenia i rehabilitację istniejącej zabudowy oraz rozwój nowej zabudowy harmonijnie dostosowanej pod względem formy i funkcji poprzez wykorzystanie niezabudowanych terenów pomiędzy istniejącą zabudową (zwiększanie intensywności zagospodarowania przy zachowaniu granic terenów zabudowanych). Dopuszcza się funkcje: mieszkaniową z towarzyszącymi usługami, funkcje gospodarcze, zabudowę zagrodową i związaną z prowadzeniem działalności rolniczej.

Dziarnowo nie posiada połączenia do sieci kanalizacji sanitarnej oraz sieci gazowej. Na jego terenie nie jest zlokalizowana żadna instytucja pełniąca funkcje oświatowe, kulturalne oraz sportowo-rekreacyjne.

Kluczowe wnioski

Kluczowe zjawiska	Kryzysowe	Potencjały
Społeczne	<ul style="list-style-type: none"> • Wysoki poziom bezrobocia • Duże natężenie korzystania z pomocy społecznej • Niska aktywność mieszkańców • Brak miejsc z ofertą kulturalną i aktywizującą 	<ul style="list-style-type: none"> • Brak interwencji z powodu zakłócenia porządku publicznego i miru domowego
Gospodarcze, środowiskowe i przestrzenno-funkcjonalne	<ul style="list-style-type: none"> • Niska przedsiębiorczość wśród mieszkańców • Brak zachęt do zakładania działalności • Brak kanalizacji • Brak komunikacji publicznej • Brak infrastruktury kultury oraz sportu i rekreacji 	<ul style="list-style-type: none"> • Brak pilnych zagrożeń środowiskowych • Dostępność terenów do wykorzystania na cele kulturalne oraz aktywizacji społecznej

Źródło: Opracowanie własne

6. Wizja stanu obszaru rewitalizacji po przeprowadzeniu rewitalizacji

W programowaniu procesu rewitalizacji zgodnie z obowiązującymi przepisami, pierwszym krokiem było przeprowadzenie pełnej diagnozy problemów z jakimi borykają się mieszkańcy Gminy Pakość. Na tej bazie zdefiniowana została wizja odnowy obszaru wymagającego rewitalizacji. Wizja wyprowadzenia obszaru rewitalizacji

ze stanu kryzysowego obejmuje okres do 2023 r. i odnosi się do wszystkich sfer, w których zdiagnozowano problemy.

Kompleksowe podejście zgodne z zasadami zrównoważonego rozwoju pozwala wdrażać zadania najbliższe mieszkańcom – części środowiska lokalnego będącego podstawowym czynnikiem kształtującym wizerunek jednostki. Wizja odtwarza przyszły wizerunek obszarów rewitalizowanych Gminy Pakość, jako ośrodków rozwoju społeczno-gospodarczego Gminy charakteryzujących się gwarancją wysokiej jakości życia, chroniącą jednostkę przed ekspansją negatywnych trendów związanych ze zwiększającym się ryzykiem wykluczenia społecznego i zmniejszaniem liczby mieszkańców.

Wyniki procesu konsultacji społecznych przyczyniły się do zdefiniowania założeń rozwojowych obszarów rewitalizowanych Gminy. Przeprowadzone badanie ankietowe pokazało, że najbardziej oczekiwanymi efektami procesu rewitalizacji według mieszkańców są:

- poprawa poziomu oferty w zakresie kultury, sportu, form spędzania czasu wolnego,
- wykreowania bazy sportowej,
- wykreowanie bazy turystyczno-rekreacyjnej,
- zwiększenie ilości miejsc pracy,
- zwiększenie integracji mieszkańców i pobudzenie ich aktywności lokalnej,
- poprawa estetyki przestrzeni publicznej.

Badanie ankietowe wskazało, że dla mieszkańców **największymi problemami Gminy są:**

a) w sferze społecznej:

- brak miejsc do uprawiania sportu i rekreacji,
- brak miejsc z atrakcyjną ofertą kulturalną,
- niska aktywność społeczeństwa,
- bezrobocie,

b) w sferze gospodarczej:

- brak miejsc pracy,
- brak wykwalifikowanej siły roboczej,

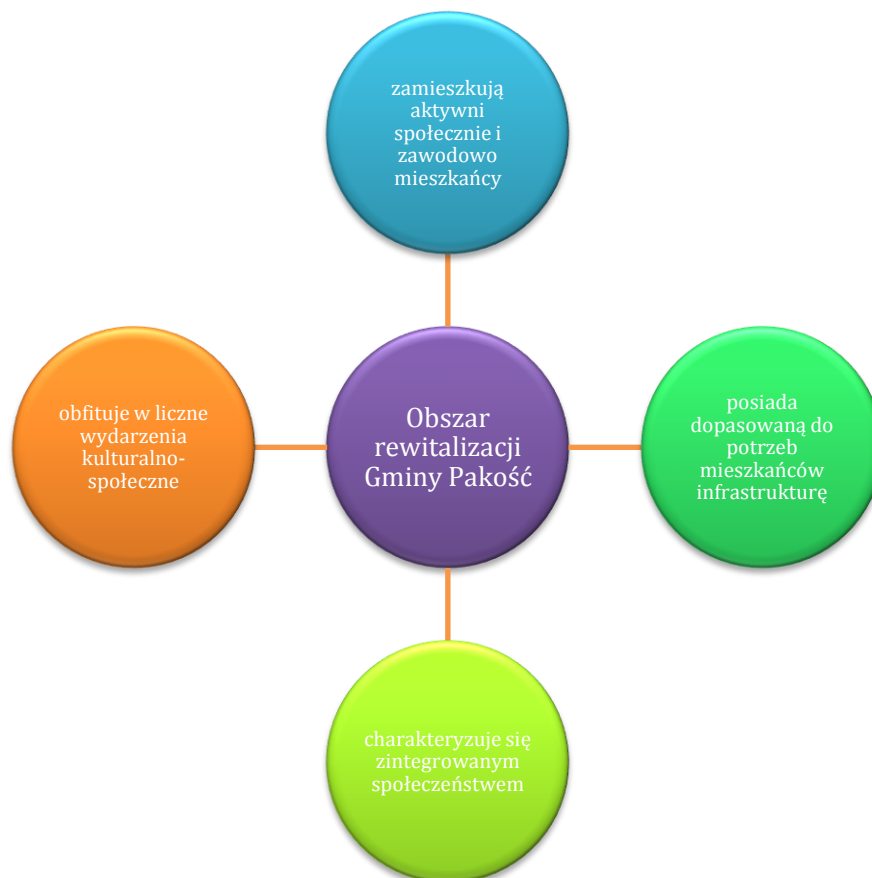
c) w sferze przestrzenno-technicznej:

- brak boisk, placów zabaw,
- zły stan dróg,
- brak ścieżek rowerowych,
- brak terenów zielonych i spacerowych,

d) w sferze środowiskowej:

- nadmierne zanieczyszczenia powietrza,
- niska świadomość ekologiczna mieszkańców.

W oparciu o przeprowadzoną diagnozę oraz wyniki badań ankietowych, sformułowano następującą wizję obszaru rewitalizacji:



7. Cele rewitalizacji i kierunki działań

W odpowiedzi na problemy zidentyfikowane na etapie diagnozy i konsultacji społecznych oraz dla urzeczywistnienia zdefiniowanej wizji rozwoju obszaru



MINISTERSTWO
ROZWOJU



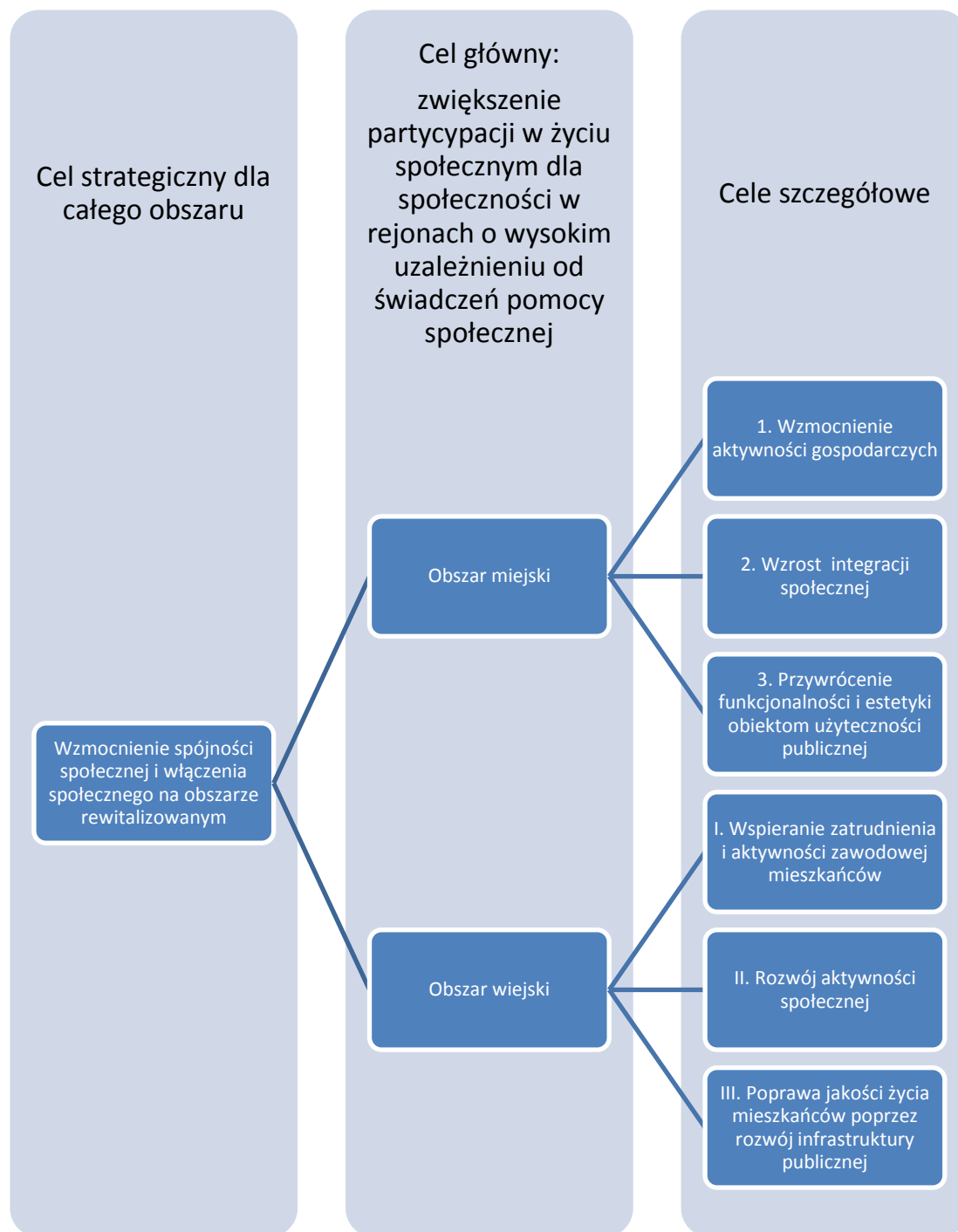
WOJEWÓDZTWO
KUJAWSKO-POMORSKIE

Unia Europejska
Fundusz Spójności



rewitalizacji Gminy Pakość wyznaczono odpowiadające im cele rewitalizacji odnoszące się przede wszystkim do sfery społecznej oraz przestrzenno-funkcjonalnej w podziale na część miejską i wiejską, jako że zostały dla tych dwóch części zidentyfikowane odmienne problemy. Poniżej sformułowane cele są ze sobą logicznie powiązane, cele szczegółowe wynikają z celu strategicznego, co zostało przedstawione na poniższym schemacie.

Schemat 8. Cele rewitalizacji Gminy Pakość



Źródło: Opracowanie własne

Cele dla obszaru miejskiego:

Poniższe cele zostały sformułowane z uwagi na konieczność rozwoju społeczno-gospodarczego obszaru miejskiego Gminy Pakość wyznaczonego do rewitalizacji i rozwiązanie zidentyfikowanych problemów, specyficznych dla terenów miejskich.

Trudna sytuacja wielu rodzin, rosnący poziom bezrobocia i ubóstwo, to niektóre z pobudek narastania problemów społecznych. W celu poprawy sytuacji domowej niezwykle ważne jest zintensyfikowanie i dostosowanie świadczonego wsparcia do zmieniających się potrzeb. Infrastruktura aktywizacji społecznej odgrywa w tym sensie kluczową rolę w całym procesie rewitalizacji.

Cel rewitalizacji 1. Wzmocnienie aktywności gospodarczych

Kierunki działań:

1.a Rozwój edukacji z zakresu przedsiębiorczości mieszkańców.

1.b Wspieranie i rozwój aktywizacji zawodowej osób zagrożonych wykluczeniem społecznym.

Cel rewitalizacji 2. Wzrost integracji społecznej

Kierunki działań:

2.a Rozwój przedsięwzięć integrujących i aktywizujących osoby zagrożone wykluczeniem społecznym, szczególnie osoby uzależnione od pomocy społecznej.

2.b Działania na rzecz rozwoju kompleksowej oferty wsparcia dla osób zagrożonych wykluczeniem społecznym poprzez rozwój usług socjalnych, opiekuńczych i rehabilitacyjnych.

Cel rewitalizacji 3. Przywrócenie funkcjonalności i estetyki obiektom użyteczności publicznej

Kierunki działań:

3.a Poprawa stanu technicznego wraz z zastosowaniem ekologicznych rozwiązań budynków użyteczności publicznej.

3.b Nadanie nowych funkcji społecznej zdegradowanym obiektom.

3.c Przywrócenie ładu przestrzennego i estetyki w przestrzeni miejskiej.

Cele dla obszaru wiejskiego:

Poniższe cele zostały przypisane dla wiejskiej części obszaru rewitalizacji, który z uwagi na inną specyfikę demograficzną i gospodarczą należy oddzielić od centrum Gminy. Głównym powodem podejmowania działań przez władze Gminy Pakość jest przede wszystkim zaspokajanie potrzeb mieszkańców. Systematyczne podnoszenie poziomu życia ludności oraz jakości i dostępności usług z zakresu kultury, edukacji czy aktywności społecznej należy uznać za podstawowe założenie dla przygotowania Lokalnego Programu Rewitalizacji. Wysoki priorytet temu zadaniu nadaje trudna sytuacja w zakresie dostępu do oferty kulturalnej i aktywizującej, bezrobocia (wysoka stopa bezrobocia, długoterminowość zjawiska, duży odsetek znajdujących się w szczególnej sytuacji na rynku pracy) oraz stopnia korzystania z pomocy społecznej. Zagwarantowanie bezpiecznego miejsca rozwoju i integracji społecznej, cechującego się wysokim poziomem jakości oferowanych usług jawi się, jako kluczowe wyzwanie w kontekście poprawy jakości życia społeczeństwa.

Cel rewitalizacji I. Wspieranie zatrudnienia i aktywności zawodowej mieszkańców

Kierunki działań:

I.a Wdrożenie dopasowanych do potrzeb osób bezrobotnych na obszarze wiejskim instrumentów aktywizacji zawodowej.

I.b Umożliwienie aktywnego uczestnictwa w szkoleniach i kursach podnoszących kompetencje niezbędne na rynku pracy.

Cel rewitalizacji II. Rozwój aktywności społecznej

Kierunki działań:

II.a Aktywne włączenie osób zagrożonych ubóstwem i wykluczeniem społecznym.

II.b Animacja i wsparcie działań aktywizujących życie społeczno-kulturalne i społeczno-gospodarcze obszarów wiejskich przeznaczonych do rewitalizacji.

Cel rewitalizacji III. Poprawa jakości życia mieszkańców poprzez rozwój infrastruktury publicznej

Kierunki działań:

III.a Zwiększenie dostępności oferty kulturalno-społecznej sprzyjającej włączeniu społecznemu.

III.b Utworzenie infrastruktury publicznej służącej mieszkańcom obszarów rewitalizowanych.

Realizacja powyższych celów poprzez wskazane kierunki działań przyczyni się do urzeczywistnienia wizji określonej dla obszaru wyznaczonego do rewitalizacji w Gminie Pakość oraz do realnego rozwiązania zidentyfikowanych problemów dla każdego z obszarów rewitalizowanych.

8. Lista przedsięwzięć rewitalizacyjnych

Narzędziem służącym osiągnięciu wyznaczonych celów są przedsięwzięcia rewitalizacyjne. Na przedsięwzięcie takie składa się projekt lub grupa projektów i innych zadań w szczególności o charakterze społecznym, gospodarczym, urbanistycznym, budowlanym, środowiskowym, konserwatorskim, edukacyjnym, naukowym, zdrowotnym lub kulturalnym, wynikających z programu rewitalizacji i logicznie powiązanych z treścią oraz celami programu.

W poniższej tabeli wskazano kluczowe dla procesu rewitalizacji przedsięwzięcia.

Obszar rewitalizacji ¹		Opis projektu							Sposób oceny i zmierzenia rezultatów w odniesieniu do celów rewitalizacji i
Przedsięwzięcie	Projekt (nr, nazwa)	Typ projektu ²	Podmiot realizujący projekt	Zakres realizowanych zadań	Lokalizacja	Wartość projektu (zł)	Prognozowane rezultaty		
CEL REWITALIZACJI: zwiększenie partycypacji w życiu społecznym dla społeczności w rejonach o wysokim uzależnieniu od świadczeń pomocy społecznej									
Cel szczegółowy: 2. Wzrost integracji społecznej									
Kierunek działań: 2.a Rozwój przedsięwzięć integrujących i aktywizujących osoby zagrożone wykluczeniem społecznym, szczególnie osoby uzależnione od pomocy społecznej,									
2.b Działania na rzecz rozwoju kompleksowej oferty wsparcia dla osób zagrożonych wykluczeniem społecznym									
1	1. Aktywne włączenie osób zagrożonych	Nr 1. Aktywna rodzina – wsparcie rodzin zagrożonych	S	Stowarzyszenie na rzecz dzieci, młodzieży,	Projekt skierowany jest dla osób zagrożonych wykluczeniem społecznym, w szczególności korzystających ze	Miasto Pakość	150 00,00 zł	<u>Wskaźniki produktu:</u> Liczba osób zagrożonych ubóstwem lub wykluczeniem społecznym objętych wsparciem w programie –	Listy obecności uczestników zajęć, podpisane umowy, zaświadczenia

¹ 1 – Obszar A Miasto Pakość, 2 – Dziarnowo

² S – społeczny, G – gospodarczy, Ś – środowiskowy, PF – przestrzenno-funkcjonalny, T – techniczny

ubóstwem i
wykluczenie
m
społecznym

wykluczeniem
społecznym z
terenu Gminy
Pakość

rodziny
„Kraina
Rozwoju” z
Pakości,
Gmina Pakość,
OPS Pakość

świadzeń pomocy społecznej z
powodu ubóstwa i bezrobocia.
Realizacja projektu zakłada
objęciem wsparciem całych
rodzin (lub osób prowadzących
wspólne gospodarstwo
domowe). Celem głównym
będzie zorganizowanie
kompleksowego systemu
wsparcia dla rodzin
zagrożonych wykluczeniem
społecznym z terenu Gminy
Pakość umożliwiającego
przewyciężenie problemów
dnia codziennego, co może się
w przyszłości przyczynić do
podjęcia zatrudnienia/powrotu
na rynek pracy oraz poprawy
wizerunku
rodziny/gospodarstwa
domowego w środowisku
lokalnym.

Cele szczegółowe:

- podwyższenie/nabycie umiejętności w zakresie poszukiwania pracy, poprzez uczestnictwo w warsztatach

10 osób

Liczba osób z
niepełnosprawnościami objętych
wsparciem w programie – 1 os.

Wskaźniki rezultatu:

Liczba osób zagrożonych ubóstwem
lub wykluczeniem społecznym,
poszukujących pracy po
opuszczeniu programu – 6 osób

				<p>doradztwa zawodowego, indywidualnych spotkaniach z trenerem pracy.</p> <ul style="list-style-type: none"> • zwiększenie motywacji do zmiany swojego dotychczasowego położenia na rynku pracy osób zagrożonych wykluczeniem społecznym poprzez uczestnictwo w indywidualnych i grupowych sesjach wsparcia psychologicznego, <p>poprawa relacji między członkami rodzin oraz z najbliższym otoczeniem, poprzez uczestnictwo we wspólnych wyjazdach i spotkaniach integracyjnych,</p> 				
1	<p>1. Aktywne włączenie osób zagrożonych ubóstwem i wykluczeniem społecznym</p>	<p>Nr 2. Postaw na aktywność – Aktywizacja społeczno-zawodowa osób zagrożonych wykluczeniem społecznym z terenu Gminy Pakość na lata 2018-2019 – etap I</p>	S	<p>Gmina Pakość, OPS Pakość</p>	<p>Zwiększenie potencjału społeczno-zawodowego 15 osób (kobiet i mężczyzn) zagrożonych wykluczeniem społecznym z terenu Gminy Pakość oraz ich rodzin, w tym: osób niepełnosprawnych, osób bezrobotnych i/lub nieaktywnych zawodowo, również osób z terenów wiejskich poprzez zastosowanie indywidualizowanych i</p>	<p>Miasto Pakość</p>	<p>200 000,00</p>	<p><u>Wskaźniki produktu:</u></p> <p>Liczba osób zagrożonych ubóstwem lub wykluczeniem społecznym objętych wsparciem w programie – 15 osób</p> <p>Liczba osób z niepełnosprawnościami objętych wsparciem w programie – 1 os.</p> <p>Listy obecności uczestników zajęć, podpisane umowy, zaświadczenia</p>

Miasto Pakość

kompleksowych działań umożliwiających aktywne włączenie społeczne, a także powrót na rynek pracy realizowane w oparciu o Program Aktywności Lokalnej, z obligatoryjnym wykorzystaniem instrumentów aktywizacji społecznej i/lub zawodowej i/lub edukacyjne.

Zakres zindywidualizowanego, kompleksowego wsparcia dla osoby zagrożonej wykluczeniem społecznym w ramach Programu Aktywności Lokalnej obejmował będzie m.in. 3 instrumenty aktywnej integracji, tj. :

- instrumenty aktywizacji społecznej w formie grup wsparcia oraz indywidualnego poradnictwa psychologicznego,
- instrumenty aktywizacji zawodowej w formie poradnictwa zawodowego, pośrednictwa zawodowego,

Wskaźniki rezultatu:

Liczba osób zagrożonych ubóstwem lub wykluczeniem społecznym, które uzyskały kwalifikacje po opuszczeniu programu - 15 osób;

Liczba osób zagrożonych ubóstwem lub wykluczeniem społecznym, poszukujących pracy po opuszczeniu programu – 9 osób

Liczba osób zagrożonych ubóstwem lub wykluczeniem społecznym pracujących po opuszczeniu programu (łącznie z pracującymi na własny rachunek) – 4 osoby

- instrumenty aktywacji edukacyjnej w formie kursów i szkoleń umożliwiających nabycie lub podniesienie kompetencji zawodowych niezbędnych na rynku pracy.

Cel szczegółowy: 1. Wzmocnienie aktywności gospodarczych

Kierunek działań: 1.a Rozwój edukacji z zakresu przedsiębiorczości mieszkańców, 1.b Wspieranie i rozwój aktywizacji zawodowej osób zagrożonych wykluczeniem społecznym

<p>1. Aktywne włączenie osób zagrożonych ubóstwem i wykluczeniem społecznym</p>	<p>Nr 3. Utworzenie Punktu Wspierania Przedsiębiorczości w Pakości</p>	<p>G Gmina Pakość</p>	<p>Podstawowym celem planowanego Punktu Wspierania Przedsiębiorczości jest wsparcie informacyjne dla osób zamierzających rozpocząć prowadzenie działalności gospodarczej oraz aktywnych przedsiębiorców, w szczególności poprzez:</p> <ul style="list-style-type: none"> - informowanie o aktualnych, dostępnych dla przedsiębiorców narzędziach wsparcia takich jak pożyczki, fundusze poręczeniowe, dotacje, refundacje, szkolenia, projekty unijne itp., - pozyskiwanie i udzielanie informacji na temat koncesji, pozwoleń i innych wymagań dotyczących przedsiębiorców, - pomoc osobom z kraju oraz z zagranicy w zakładaniu działalności gospodarczej, - udzielanie informacji dotyczących warunków podejmowania działalności, - informowanie o instrumentach wsparcia dla przedsiębiorców oferowanych przez Gminę Pakość, 	<p>Miasto Pakość</p> <p>260 000,00 zł</p>	<p>Liczba podmiotów korzystających w ciągu roku z usług Punktu Wspierania Przedsiębiorczości - 40</p>	<p>Listy podmiotów zgłaszających się po poradę, podpisane umowy, zaświadczenia</p>
---	--	-----------------------	---	---	---	--

- informowanie o możliwości prowadzenia działalności na terenie specjalnej strefy ekonomicznej.

Cel szczegółowy: 3. Przywrócenie funkcjonalności i estetyki obiektom użyteczności publicznej

Kierunek działań: 3.a Poprawa stanu technicznego wraz z zastosowaniem ekologicznych rozwiązań budynków użyteczności publicznej, 3.b Nadanie nowych funkcji społecznej zdegradowanym obiektom, 3.c Przywrócenie ład przestrzennego i estetyki w przestrzeni miejskiej.

1	2. Modernizacja infrastruktury służącej mieszkańcom	Nr 4. Adaptacja budynku po Przedszkolu Publicznym w Pakości na potrzeby utworzenia domu dziennego pobytu i terapii dla osób zagrożonych wykluczeniem społecznym wraz z termomodernizacją	PF/T	Gmina Pakość	<p>W ramach przedsięwzięcia przewiduje się adaptację istniejącego budynku przedszkola publicznego w Pakości na potrzeby domu dziennego pobytu dla osób niesamodzielnymi i zagrożonych wykluczeniem społecznym. Zakres rzeczowy zadania obejmuje wykonanie w adaptowanym budynku:</p> <ul style="list-style-type: none"> - sali klubowej, - pokoju wypoczynkowego, - pomieszczenia dla potrzeb terapeutycznych – rehabilitacyjnych, - jadalni, - kuchni wraz z 	Pakość	1 800 000,00	<p><u>Wskaźniki produktu:</u></p> <p>Budynki publiczne lub komercyjne wybudowane lub wyremontowane na obszarach miejskich</p> <p>- 1 szt.</p> <p>Liczba wspartych obiektów infrastruktury zlokalizowanych na rewitalizowanych obszarach – 1 szt.</p> <p>Powierzchnia obszarów objętych rewitalizacją – 1600 m2</p> <p><u>Wskaźniki rezultatu:</u></p> <p>Liczba osób korzystających z wybudowanych/wyremontowanych budynków publicznych lub komercyjnych na obszarach miejskich –</p>	Listy obecności uczestników zajęć, podpisane umowy, zaświadczenia
---	--	--	------	--------------	--	--------	--------------	---	---

zapleczem,

- pomieszczenia dla personelu,
- łazienki i wc,
- podjazdu dla osób niepełnosprawnych,
- przebudowy wejścia w celu dostosowania do potrzeb osób niepełnosprawnych,
- remontu elewacji budynku,

W ramach projektu przewiduje się również zakup niezbędnego dla świadczenia usług na rzecz osób niepełnosprawnych wyposażenia terapeutyczno – rehabilitacyjnego.

Wskaźniki produktu:

Budynki publiczne lub komercyjne wybudowane lub wyremontowane na obszarach miejskich - 1 szt.

Listy obecności uczestników zajęć, protokołów odbioru robót

Liczba wspartych obiektów infrastruktury zlokalizowanych na rewitalizowanych obszarach – 1 szt.

1	2. Modernizacja infrastruktury służącej mieszkańcom	Nr 5. Remont Świetlicy Środowiskowej „Słoneczko „w Pakości	PF/T	Gmina Pakość	Remont pomieszczeń świetlicy, wyposażenie pomieszczeń	Miasto Pakość	70 000,00
---	--	--	------	--------------	---	---------------	-----------

Wskaźniki rezultatu:

Liczba osób korzystających z wybudowanych/wyremontowanych budynków publicznych lub komercyjnych na obszarach miejskich – 30 os.

Cel szczegółowy: I. Wspieranie zatrudnienia i aktywności zawodowej mieszkańców

Kierunek działań: I.a Wdrożenie dopasowanych do potrzeb osób bezrobotnych na obszarze wiejskim instrumentów aktywizacji zawodowej, I.b Umożliwienie aktywnego uczestnictwa w szkoleniach i kursach podnoszących kompetencje niezbędne na rynku pracy.

Wskaźniki produktu:

Liczba osób zagrożonych ubóstwem lub wykluczeniem społecznym objętych wsparciem w programie – 15 osób

Liczba osób z niepełnosprawnościami objętych wsparciem w programie – 1 os.

Listy obecności uczestników zajęć, podpisane umowy, zaświadczenia

Wskaźniki rezultatu:

Liczba osób zagrożonych ubóstwem lub wykluczeniem społecznym, zatrudnionych po opuszczeniu programu – 6 osób

2
1. Aktywne włączenie osób zagrożonych ubóstwem i wykluczeniem społecznym
Nr 6. Postaw na aktywność – Aktywizacja społeczno-zawodowa osób zagrożonych wykluczeniem społecznym z terenu Gminy Pakość na lata 2018-2019 – etap II Dziarnowo

S

OPS Pakość,
Gmina Pakość

Dziarnowo

Zwiększenie potencjału społeczno-zawodowego osób (kobiet i mężczyzn) zagrożonych wykluczeniem społecznym z terenu Gminy Pakość oraz ich rodzin, w tym: osób niepełnosprawnych, osób bezrobotnych i/lub nieaktywnych zawodowo, również osób z terenów wiejskich poprzez zastosowanie zindywidualizowanych i kompleksowych działań umożliwiających aktywne włączenie społeczne, a także powrót na rynek pracy realizowane w oparciu o Program Aktywności Lokalnej, z obligatoryjnym wykorzystaniem instrumentów aktywizacji społecznej i/lub zawodowej i/lub edukacyjne.

Zakres zindywidualizowanego, kompleksowego wsparcia dla osoby zagrożonej wykluczeniem społecznym w ramach Programu Aktywności Lokalnej obejmował będzie m.in. 3 instrumenty aktywnej integracji, tj. :

- instrumenty aktywizacji społecznej w formie grup wsparcia oraz indywidualnego poradnictwa psychologicznego,
- instrumenty aktywizacji zawodowej w formie poradnictwa zawodowego, pośrednictwa zawodowego,
- instrumenty aktywacji edukacyjnej w formie kursów i szkoleń umożliwiających nabycie lub podniesienie kompetencji zawodowych niezbędnych na rynku pracy.

Cel szczegółowy: II. Rozwój aktywności społecznej

Kierunek działań: II.a Aktywne włączenie osób zagrożonych ubóstwem i wykluczeniem społecznym, II.b Animacja i wsparcie działań aktywizujących życie społeczno-kulturalne i społeczno-gospodarcze obszarów wiejskich przeznaczonych do rewitalizacji

2	1. Aktywne włączenie osób	Nr 7. Działalność Centrum Wspierania	S	Gmina Pakość	Projekt skierowany do osób zagrożonych ubóstwem lub wykluczeniem społecznym,	Dziarnow o	Liczba osób zagrożonych ubóstwem lub	Listy obecności uczestników zajęć, podpisane
---	---------------------------	--------------------------------------	---	--------------	--	---------------	--------------------------------------	--

zagrożonych
ubóstwem i
wykluczenie
m
społecznym

Lokalnej
Społeczności w
Dziarnowie

niesamodzielnym z
niepełnosprawnościami
powodującymi konieczność
pomocy w życiu codziennym. W
ramach zajęć przewiduje się w
szczegółności udział
uczestników w różnych
formach terapii zajęciowej
(zajęcia manualne, terapia
ruchem, ćwiczenia pamięci,
ćwiczenia gimnastyczne
dostosowanych do możliwości
uczestników), w zajęciach
rekreacyjno – kulturalnych, w
szczegółności poprzez
organizowanie uroczystości,
spotkań i pogadań oraz
umożliwienie uczestnictwa w
nich osób najbliższych, w tzw.
spotkaniach otwartych oraz
organizowanie innych zajęć
zgodnie ze zdiagnozowanymi
potrzebami. W Centrum
Wspierania Lokalnej
Społeczności dostępny będzie
catering oraz opieka
pielęgniarska. Dla osób z
niepełnosprawnościami i
niesamodzielnym zapewniony

wykluczenie
m
społecznym
objętych
wsparcie w
programie -
20 osób,
Liczba
utworzonych
miejsc
dziennego
pobytu – 15
miejsc

umowy,
zaświadczenia

zostanie dowóz.

Cel szczegółowy: III. Poprawa jakości życia mieszkańców poprzez rozwój infrastruktury publicznej
Kierunek działań: III.a Zwiększenie dostępności oferty kulturalno-społecznej sprzyjającej włączeniu społecznemu, III.b Utworzenie infrastruktury publicznej służącej mieszkańcom obszarów rewitalizowanych.

2	2. Modernizacja infrastruktury służącej mieszkańcom	Nr 8. Budowa Centrum Wspierania Lokalnej Społeczności w Dziarnowie	PF/T	Gmina Pakość	<p>Potrzeba realizacji projektu wynika z małej liczby osób objętych wsparciem w postaci usług opiekuńczych oraz aktywizujących, a zamieszkujących tereny wiejskie Gminy. Stąd też projekt skierowany jest do osób znajdujących się w sytuacji ograniczającej uczestnictwo w życiu zawodowym, społecznym i rodzinnym. Z uwagi na brak zaplecza lokalowego i infrastrukturalnego na terenach wiejskich nie ma możliwości świadczenia takich usług jak najbliżej miejsc zamieszkania. Realizacja projektu wymaga zaangażowania wykwalifikowanego personelu oraz poniesienia kosztów logistycznych dostarczenia usług w tym dowozu uczestników projektu. Dla zapewnienia możliwości świadczenia usług aktywizujących oraz opiekuńczych niezbędna jest budowa Centrum Wspierania Lokalnej Społeczności.</p> <p>Zakres rzeczowy projektu:</p> <p>a) budowa budynku</p> <p>b) wykonanie w budynku:</p>	Dziarnów 0	1 000 000,00	<p><u>Wskaźniki produktu:</u></p> <p>Powierzchnia obszarów objętych rewitalizacją – 0,5 ha</p> <p><u>Wskaźniki rezultatu:</u></p> <p>Liczba osób korzystających z obszaru zrewitalizowanego – 150 os.</p>	<p>Protokół odbioru robót</p> <p>Liczba osób korzystających zamieszkujących obszar rewitalizacji</p>
---	--	--	------	--------------	---	---------------	--------------	---	--

- pomieszczenia dla potrzeb terapeutyczno-rehabilitacyjnych,
- pomieszczenia dla personelu
- sali konferencyjnej na cele spotkań/szkoleń aktywizujących,
- kuchni,
- łazienki i wc,
- c) adaptacja terenu wokół budynku pod potrzeby prowadzenia gospodarstwa dla seniorów,
- d) zakup wyposażenia terapeutyczno-rehabilitacyjnego dla osób niepełnosprawnych i starszych.

Źródło: Opracowanie własne

6. Mechanizmy zapewnienia komplementarności między poszczególnymi projektami/przedsięwzięciami rewitalizacyjnymi oraz pomiędzy działaniami różnych podmiotów i funduszy na obszarze objętym programem rewitalizacji

Kluczowym elementem programowania przedsięwzięć rewitalizacyjnych jest zapewnienie ich komplementarności w różnych wymiarach, przede wszystkim przestrzennym, problemowym, proceduralno-instytucjonalnym, międzyokresowym i źródeł finansowania. W tym celu zastosowano formułę projektów zintegrowanych, która polega na tym, że w przypadku realizacji projektów infrastrukturalnych, planuje się również zrealizować projekty „miękkie” finansowane m. in. ze środków Europejskiego Funduszu Społecznego, ukierunkowane na rozwiązywanie zdiagnozowanych problemów społecznych występujących na obszarze wytypowanym do rewitalizacji. Omówioną kwestię obrazują poniższe schematy.

Komplementarność przestrzenna

Mimo że projekty rewitalizacyjne będą realizowane na obszarze rewitalizacji, zasięg ich oddziaływania będzie wykraczał poza ten obszar, gdyż z efektów rewitalizacji przestrzennej (projekty infrastrukturalne) będą korzystać nie tylko mieszkańcy danego obszaru, ale również mieszkańcy innych miejscowości, przedsiębiorcy i turyści. Skala oddziaływania przyczyni się zatem do poprawy sytuacji w całej Gminie, w szczególności w zakresie integracji i aktywizacji mieszkańców. Prowadzone działania nie wzniesą przenoszenia problemów z obszarów rewitalizacji na inne rejony, nie będą również prowadzić do niepożądanych efektów społecznych takich jak segregacja społeczna i wykluczenie.

Komplementarność problemowa

Zaprojektowane działania rewitalizacyjne dopełniają się tematycznie, a program rewitalizacji będzie oddziaływał na obszar rewitalizacji aspekcie zarówno społecznym, jak i przestrzenno-funkcjonalnym). Tym samym programowana rewitalizacja ma charakter kompleksowy, a realizowane projekty doprowadzą wskazany obszar do pożądanego stanu sformułowanego w wizji. Podejmując strategiczne decyzje na innych polach pracownicy samorządu lokalnego, będą brać pod uwagę zaplanowane

przedsięwzięcia rewitalizacyjne, aby zapewnić ściślejszą koordynację tematyczną działań administracji. Należy ponadto wskazać, że program rewitalizacji wykazuje zgodność z dokumentami strategicznymi na poziomie regionalnym, lokalnym i gminnym, co gwarantuje zachowanie komplementarności problemowej już na etapie planowania strategicznego.

Komplementarność proceduralno-instytucjonalna

System zarządzania realizacją programu rewitalizacji został zaprojektowany w taki sposób, aby zapewnić optymalne współdziałanie różnych instytucji na jego rzecz oraz wzajemne uzupełnianie się i spójność procedur. System ten został oparty na systemie działania i zarządzania Gminy Pakość w związku z czym zapewniona jest komplementarność proceduralna i instytucjonalna.

Komplementarność źródeł finansowania

Projekty rewitalizacyjne będą finansowane w oparciu o uzupełniające się środki z Europejskiego Funduszu Rozwoju Regionalnego (EFRR), Europejskiego Funduszu Społecznego (EFS), Programu Rozwoju Obszarów Wiejskich (PROW) oraz środków własnych Gminy.

7. Mechanizmy włączenia interesariuszy w proces rewitalizacji

Partycypacja społeczna jest kluczowym składnikiem procesu rewitalizacji i stanowi podstawę działań na każdym etapie tego procesu (diagnozowanie, programowanie, wdrażanie, monitorowanie). Partycypacja winna być ukierunkowana na możliwie dojrzałe formy uczestnictwa społeczności w podejmowaniu decyzji. Podmioty zaliczane do interesariuszy rewitalizacji zostały przedstawione na poniższym schemacie.

Schemat 9. Interesariusze rewitalizacji



Źródło: Opracowanie własne

Włączenie powyższych grup interesariuszy zostało zapewnione poprzez przeprowadzenie konsultacji społecznych oddzielnie na terenie miasta Pakość i oddzielnie na terenie wiejskim, czyli w miejscowości Dziarnowo. Uchwałą nr XXIX/312/2018 Rady Miejskiej w Pakości z dnia 27 marca 2018 roku uchwalono przeprowadzenie konsultacji, które miały na celu uzyskanie opinii mieszkańców Gminy nt. propozycji przedsięwzięć rewitalizacyjnych oraz projektu dokumentu pn. „Lokalny Program Rewitalizacji dla Gminy Pakość na lata 2016-2023”, zwiększając ich aktywność we wspólnocie samorządowej.

8. System zarządzania realizacją programu rewitalizacji

Lokalny Program Rewitalizacji jest dokumentem wieloletnim, który wyznacza cele i nakreśla kierunki działań w różnych sferach. W związku z powyższym, realizacja jego założeń odbywa się przy wykorzystaniu zintegrowanego systemu wdrażania, zmierzającego do ich skutecznej realizacji. System wdrażania Programu Rewitalizacji opiera się na wzajemnym współdziałaniu różnych podmiotów oraz zapewnia spójność

procedur, co za tym idzie spełnia wymóg komplementarności proceduralno-instytucjonalnej.

Główne podmioty, na których spoczywa obowiązek sprawnego przygotowania i wdrożenia programu to:

- Burmistrz Pakości,
- Rada Miejska,
- Interesariusze - społeczność lokalna (zgodnie z zasadą partycypacji społecznej).

W ramach systemu zarządzania nie przewiduje się zatrudnienia dodatkowych osób, w związku z czym nie będą ponoszone dodatkowe opłaty związane z zarządzaniem.

Schemat 10. Najważniejsze zadania podmiotów uczestniczących w procesie przygotowania i realizacji programu rewitalizacji

Burmistrz Pakości

- Przewodniczenie pracom nad sporządzeniem analiz służących wyznaczeniu obszaru zdegradowanego i obszaru rewitalizacji, sporządzeniu lub zmianie lokalnego programu rewitalizacji
- Ogłaszanie i prowadzenie konsultacji społecznych

Rada Miejska

- Wyznaczenie w drodze uchwały obszaru zdegradowanego i obszaru rewitalizacji
- Zatwierdzenie i uchwalenie lokalnego programu rewitalizacji
- Wdrożenie przedsięwzięć rewitalizacyjnych zawartych w lokalnym programie rewitalizacji, służących realizacji zadań własnych Gminy, do załącznika do uchwały w sprawie wieloletniej prognozy finansowej Gminy,
- Uchwalanie zmian lokalnego programu rewitalizacji,
- Ocena końcowa realizacji lokalnego programu rewitalizacji

Interesariusze - społeczność lokalna

- Konsultacje społeczne stanowią forum współpracy i dialogu interesariuszy z organami Gminy w sprawach dotyczących przygotowania, prowadzenia i oceny rewitalizacji oraz pełnią rolę nośnika opinii społeczeństwa uwzględnianej przez Burmistrza
- Tryb przeprowadzania konsultacji jest określony Uchwałą nr VI/45/03 Rady Miejskiej w Pakości z dnia 12 czerwca 2003 r. w sprawie określenia zasad i trybu przeprowadzania konsultacji z mieszkańcami Gminy Pakość. Uchwałą nr XXIX/312/2018 Rady Miejskiej w Pakości z dnia 27 marca 2018 roku uchwalono przeprowadzenie konsultacji, które mają na celu uzyskanie opinii mieszkańców Gminy nt. propozycji przedsięwzięć rewitalizacyjnych oraz dokumentu pn. „Lokalny Program Rewitalizacji dla Gminy Pakość na lata 2016-2023”, zwiększając ich aktywność we wspólnocie samorządowej.

Sposób koordynacji działań podmiotów uczestniczących w programie rewitalizacji

Koordynatorem całego procesu rewitalizacji jest Urząd Miejski w Pakości, który jako instytucja samorządowa posiada odpowiedni potencjał organizacyjny oraz doświadczenie niezbędne do realizacji tego zadania. Burmistrz dla celów wdrożenia zapisów Lokalnego Programu Rewitalizacji wyznaczy pracownika odpowiedzialnego za wsparcie wszystkich zainteresowanych organów w realizacji ich zadań związanych z rewitalizacją. Do zadań tak wyznaczonego Koordynatora należy:

- tworzenie sieci współpracy między interesariuszami,
- koordynowanie wdrażania działań projektowych,
- współpraca z Komitetem Rewitalizacji w sprawach związanych z przygotowaniem, prowadzeniem i oceną rewitalizacji,
- przygotowywanie w uzasadnionych przypadkach projektów aktualizacji programu, w tym w szczególności wykazu projektów,
- działania promocyjne programu,
- monitoring rzeczowy i finansowy Programu,
- sporządzanie raportów okresowych oraz raportu końcowego z realizacji programu.

Głównym zadaniem wszystkich podmiotów zaangażowanych w proces rewitalizacji jest ukierunkowanie, kontrolowanie i ewaluacja z punktu widzenia zagwarantowania pełnej spójności z dokumentami strategicznymi.

System informacji i promocji

Jednym z kluczowym elementów realizacji Lokalnego Programu Rewitalizacji jest prowadzenie systematycznego dialogu pomiędzy interesariuszami, a osobami zaangażowanymi w tworzenie i wdrażanie założeń dokumentu. Zaangażowanie na każdym etapie interesariuszy (m.in. organizacji pożytku publicznego, stowarzyszeń, przedsiębiorców, mieszkańców) umożliwi im aktywny udział w planowaniu i wdrażaniu zmian społecznych, gospodarczych, środowiskowych i infrastrukturalnych zgodnie z ich potrzebami.

Działania informacyjne i promocyjne są nierozzerwalnie związane z mechanizmami włączenia interesariuszy w proces rewitalizacji, a skuteczny dobór narzędzi jest podstawą opracowania dokumentu strategicznego. Na cele lokalnego programu rewitalizacji wykorzystane zostaną:

- publikowanie na stronie Gminy oraz na tablicy ogłoszeń informacji na temat postępów w przygotowaniu i wdrażaniu Programu,
- organizacja spotkań bezpośrednich z interesariuszami,
- publikowanie ogłoszeń w prasie.

Właściwe instrumenty informacji i promocji programu rewitalizacji w powiązaniu z zastosowanymi dojrzałymi metodami partycypacji przyczynią się do wyłonienia na obszarach rewitalizacji lokalnych liderów.

Ramowy harmonogram realizacji programu

Ramowy harmonogram realizacji Lokalnego Programu Rewitalizacji Gminy Pakość na lata 2016-2023 obejmuje okres od 2016 r. kiedy zostały rozpoczęte prace nad programem do końca 2023 r., czyli do planowanego zakończenia realizacji projektów

9. System monitoringu, oceny skuteczności działań i system wprowadzania zmian

System monitoringu i oceny skuteczności działań

Monitoring stanowi integralną część zarządzania i ewaluacji postępów programu rewitalizacji. Monitorowanie to proces polegający na systematycznym zbieraniu, analizowaniu i raportowaniu danych ilościowych i jakościowych opisujących efekty programu.

Zastosowane będą następujące formy monitoringu:

- monitorowanie postępu prac,
- monitorowanie trudności,
- monitorowanie stopnia zmniejszania problemów,
- monitorowanie środków finansowych projektu.

Monitoring rzeczowy dostarczy informacji na temat efektów realizacji przedsięwzięć rewitalizacyjnych na podstawie osiąganych wskaźników produktu i rezultatu. Monitoring trudności będzie informował o potencjalnych ryzykach realizacji przedsięwzięć, które pozwolą na skuteczną reakcję i minimalizację ryzyk. Monitoring stopnia zmniejszania problemów będzie polegał na analizie bieżącej sytuacji w obszarach kryzysowych na terenach rewitalizacji, dzięki czemu możliwe będzie pozyskanie danych o stopniu niwelowania zidentyfikowanych problemów. Monitoring finansowy z kolei dostarczy informacji na temat szacunkowego kosztu oraz wykorzystanych źródeł finansowania, które będą podstawą do oceny efektywności i racjonalności wydatkowania środków. Polegać on będzie na bieżącej kontroli finansowych aspektów inwestycji: przepływów gotówkowych i poziomu wykorzystania funduszy w poszczególnych kategoriach budżetowych, weryfikacji kwalifikowalności kosztów oraz gromadzeniu informacji o źródłach finansowania programu i stopniu wykorzystania przyznanych dotacji. Niezwykle ważnym elementem będzie także kontrola wykonania wzajemnych rozliczeń i zobowiązań z podwykonawcami, partnerami, uczestnikami projektu i pracownikami oraz weryfikacja finansowej zgodności z założeniami programu.

Monitoring końcowy pozwoli na weryfikację stopnia realizacji wyznaczonych celów.

System monitoringu oparty zostanie o homogeniczne narzędzia ocen. Odpowiedzialność za realizację tego zadania spoczywać będzie na Koordynatorze. Każdy projekt będzie oceniany przy wykorzystaniu stworzonego przez Koordynatora formularza ewaluacji w cyklach półrocznych. Archiwizacja kart przedsięwzięć rewitalizacyjnych pozwoli ocenić ich skuteczność oraz zdefiniować ryzyka i szanse inwestycji o zbliżonym charakterze. Stanowiąc to będzie punkt odniesienia w następnych latach procesu rewitalizacji i pozwoli nadać mu pożądany kierunek oraz uniknąć pomyłek.

System aktualizacji Programu

Istotnym elementem jest aktualizacja dokumentu, w przypadku wystąpienia podczas jego realizacji modyfikacji zachodzących w obszarze rewitalizacji lub na terenie pozostającym z nim zależnościami i wywierającym na niego wpływ. Ze względu na charakter lokalny program rewitalizacji ma formułę otwartą, tzn. w przypadku zmiany

wymogów prawnych, pojawiania się nowych problemów oraz wykreowania nowych projektów – będzie on aktualizowany. Zmiany w LPR nie mogą być częstsze niż raz do roku. W przypadku stwierdzenia, że LPR wymaga zmiany, Burmistrz występuje do Rady Miejskiej w Pakości z wnioskiem o jego zmianę. Zmiana programu następuje w trybie, w jakim został on uchwalony.

10. Wykaz niezbędnych zmian, ocen i opinii

Lokalny Program Rewitalizacji a ochrona zabytków

Prace konserwatorskie i restauratorskie, roboty budowlane, badania konserwatorskie i restauratorskie oraz inne działania, które mogłyby prowadzić do naruszenia lub zmiany wyglądu zabytków wpisanych do rejestru zabytków należy prowadzić zgodnie z wymogami przepisów odrębnych, dotyczących ochrony zabytków.

W przypadku obiektów i terenów ujętych w gminnej/wojewódzkiej ewidencji zabytków oraz na terenach zewidencjonowanych stanowisk archeologicznych, przed planowanymi pracami polegającymi m. in. na remoncie, budowie, modernizacji, iluminacji świetlnej, zagospodarowaniu terenu oraz rewaloryzacji parków, skwerów zieleni, należy wystąpić każdorazowo do Kujawsko-Pomorskiego Wojewódzkiego Konserwatora Zabytków o zalecenia konserwatorskie. Wymienione powyżej prace należy prowadzić zgodnie z przepisami odrębnymi.

Lokalny Program Rewitalizacji a ochrona przeciwpożarowa

Realizacja „Lokalnego programu Rewitalizacji Gminy Pakość na lata 2016-2023” w odniesieniu do budowli, obiektów lub terenów, wymaga uwzględnienia wymagań ochrony przeciwpożarowej przy zagospodarowaniu i uzbrajania terenu objętego tym programem. Rozpoczęcie eksploatacji w ramach LPR nowej, przebudowanej lub wyremontowanej budowli, obiektu lub terenu może nastąpić wyłącznie, gdy:

- zostały spełnione wymagania przeciwpożarowe, określone dla tej budowli, obiektu lub terenu,
- sprzęt, urządzenia pożarnicze i ratownicze oraz środki gaśnicze zapewniają skuteczną ochronę przeciwpożarową tej budowli, obiektu lub terenu.

Lokalny Program Rewitalizacji a ochrona przeciwpowodziowa

Na obszarze rewitalizacji nie występują żadne formy ochrony przyrody. Na podstawie mapy zagrożenia powodziowego, sporządzonej przez Prezesa Krajowego Zarządu Gospodarki Wodnej, zawierającej zgodnie z art. 99 d. ust. 2 ustawy Prawo wodne, m. in. granice zasięgu wód o prawdopodobieństwie wystąpienia $p=1\%$ (tj. średnio raz na 100 lat), $p=10\%$ (tj. raz na 10 lat), $p=0,2\%$ (tj. raz na 500 lat) ustalono, że obszar rewitalizacji obejmujący obszar gminy Pakość – Dziarnowo oraz Miasto Pakość – Obszar A:

- częściowo znajduje się na obszarze szczególnego zagrożenia powodzią, w rozumieniu art. 9 ust. 1 pkt. 6c lit. a ustawy Prawo wodne tj. na obszarze, na którym prawdopodobieństwo wystąpienia powodzi jest średnie i wynosi raz na 100 lat ($p=1\%$),
- częściowo znajduje się na obszarze szczególnego zagrożenia powodzią, w rozumieniu art. 9 ust. 1 pkt. 6c lit. b ustawy Prawo wodne tj. na obszarze, na którym prawdopodobieństwo wystąpienia powodzi jest wysokie i wynosi raz na 10 lat ($p=10\%$),

dodatkowo:

- częściowo znajduje się na obszarze, na którym prawdopodobieństwo wystąpienia powodzi jest niskie i wynosi raz na 500 lat ($p=0,2\%$),
- znajduje się poza obszarem narażonym na zalanie w przypadku zniszczenia lub uszkodzenia wału przeciwpowodziowego.

Na obszarach szczególnego zagrożenia powodzią zabrania się wykonywania robót oraz czynności utrudniających ochronę przed powodzią lub zwiększających zagrożenie powodziowe, w tym wykonywania urządzeń wodnych oraz budowy innych obiektów budowlanych. Jedynie w przypadku, gdy realizacja inwestycji nie utrudni zarządzania ryzykiem powodziowym, dyrektor regionalnego zarządu gospodarki wodnej, zgodnie z art. 88 1. Ust. 2 ww. ustawy, może w drodze decyzji zwolnić od zakazów obowiązujących na obszarach szczególnego zagrożenia powodzią, określając warunki niezbędne dla ochrony przed powodzią.

W myśl art. 10 ust. 1 pkt. 3 ustawy Prawo wodne na obszarach szczególnego zagrożenia powodzią zabrania się m.in. lokalizowania przedsięwzięć mogących znacząco

oddziaływać na środowisko oraz gromadzenia ścieków, środków chemicznych, a także innych materiałów, które mogą zanieczyścić wody. Dyrektor regionalnego zarządu gospodarki wodnej może wydać decyzję zwalniająca od zakazu, o którym mowa powyżej i określić warunki niezbędne do ochrony jakości wód, jeżeli nie spowoduje to zagrożenia dla jakości wód w przypadku wystąpienia powodzi.

Lokalny Program Rewitalizacji w kontekście sieci elektroenergetycznych

Realizacja „Lokalnego Programu Rewitalizacji Gminy Pakość na lata 2016-2023” w odniesieniu do istniejących i planowanych elektroenergetycznych sieci przesyłowych, wymaga uwzględnienia odpowiednich wytycznych przy zagospodarowaniu i uzbrajania terenu objętego tym programem. Zgodnie z informacjami Polskich Sieci Elektroenergetycznych:

- Przez teren Gminy Pakość biegnie trasa nowobudowanej dwutorowej napowietrznej elektroenergetycznej linii przesyłowej o napięciu 2x400kV relacji Jasiniec-Pątnów. W okresie przejściowym jeden tor w/w linii będzie pracował na napięciu 220kV. Planowany termin zakończenia inwestycji to 2018 rok.
- Przez teren Gminy Pakość biegną istniejące napowietrzne elektroenergetyczne linie przesyłowe o napięciu 220kV relacji Pątnów-Jasiniec tor I i tor II. Istniejące linie 220kV podlegają demontażowi w ramach obecnie realizowanej w/w inwestycji.
- Dla nowobudowanej dwutorowej elektroenergetycznej linii 2x400kV (z czasową pracą jednego toru na napięciu 220kV) wymagany jest pas technologiczny o szerokości 70m (po 35m od osi linii w obu kierunkach w rzucie poziomym).
- Dla istniejących elektroenergetycznych linii 220kV (przewidzianych do demontażu) wymagany jest pas technologiczny o szerokości 50m (po 25m od osi linii w obu kierunkach w rzucie poziomym).

W związku z powyższym operator sieci elektroenergetycznych pismem z dnia 13 czerwca 2017 r. (znak 1089-DE-DSB-DUB-WFB.071.43.2017.2) sformułował wytyczne dotyczące ograniczeń w użytkowaniu terenu w pobliżu i w pasach technologicznych elektroenergetycznych linii przesyłowych 220kV i 400kV:

- W pasie technologicznym linii obowiązuje zakaz realizacji budynków mieszkalnych oraz obiektów budowlanych przeznaczonych na stały pobyt ludzi. Warunki lokalizacji pozostałych obiektów budowlanych nieprzeznaczonych na stały pobyt ludzi muszą uwzględniać wymogi określone w przepisach odrębnych oraz normach dotyczących projektowania linii elektroenergetycznych.
- Lokalizacja obiektów budowlanych zawierających materiały niebezpieczne pożarowo, stacji paliw i stref zagrożonych wybuchem w pobliżu linii elektroenergetycznej powinna uwzględniać wymogi określone w przepisach odrębnych oraz normach dotyczących projektowania linii elektroenergetycznych.
- Zakazuje się tworzenia hałd, nasypów oraz sadzenia roślinności wysokiej pod linią i w odległości 5,5 m dla linii 220kV oraz 6,5 m dla linii 40kV, od rzutu poziomego skrajnego przewodu fazowego (w świetle koron).
- Dopuszcza się wykonanie napraw oraz prac remontowych i konserwacyjnych na istniejącej linii.
- Teren w pasie technologicznym linii nie może być kwalifikowany jako teren przeznaczony pod zabudowę mieszkaniową ani jako teren związany z działalnością gospodarczą (przesyłową) właściciela linii.
- Elektrownie (farmy) wiatrowe względem linii elektroenergetycznej najwyższych napięć NN 220kV i 400 kV należy lokalizować tak, aby odległość każdej turbiny wiatrowej od linii elektroenergetycznej NN, określana jako odległość najbardziej skrajnego elementu turbiny wiatrowej (krańców łopat turbiny) od trasy osi linii, nie była mniejsza niż trzykrotna średnica koła (3xd) zataczanego przez łopaty turbiny wiatrowej.

Wykaz zmian w uchwałach

Ze względu na zaplanowane w niniejszym programie przedsięwzięcia rewitalizacyjne nie jest konieczne dokonywanie zmian uchwałach, o których mowa w art. 21 ust. 1 ustawy z dnia 21 czerwca 2001 r. o ochronie praw lokatorów, mieszkaniowym zasobie gminy i o zmianie Kodeksu Cywilnego (Dz. U. z 2014 r., poz. 150 oraz z 2015 r., poz. 1322).

Realizacja niniejszego programu w zakresie planowania i zagospodarowania przestrzennego nie wymaga wprowadzania zmian w Studium uwarunkowań i kierunków zagospodarowania przestrzennego Gminy Pakość (Uchwała nr XVI/188/2016 Rady Miejskiej w Pakości z dnia 25 października 2016 r. w sprawie uchwalenia studium uwarunkowań i kierunków zagospodarowania przestrzennego gminy Pakość).

Dla prawidłowej realizacji założeń programu nie jest konieczne uchwalenie miejscowego planu rewitalizacji, o którym mowa w art. 37f ust. 1 ustawy z dnia 27 marca 2003 r. o planowaniu i zagospodarowaniu przestrzennym.

Dla obszaru objętego rewitalizacją nie będzie tworzona Specjalna Strefa Rewitalizacji. Jeżeli w późniejszym terminie zajdzie konieczność ustanowienia Strefy, zostanie ona wprowadzona w drodze uchwały będącej aktem prawa miejscowego na okres maksymalnie 10 lat, zgodnie z postanowieniami ustawy o rewitalizacji.

Niezwłocznie po uchwaleniu Lokalnego Programu Rewitalizacji Gminy Pakość na lata 2016-2023, Rada Miejska wprowadzi przedsięwzięcia rewitalizacyjne zawarte w tym programie, służące realizacji zadań własnych gminy, do załącznika do uchwały w sprawie wieloletniej prognozy finansowej gminy, o którym mowa w art. 226 ust. 3 ustawy z dnia 27 sierpnia 2009 r. o finansach publicznych. Jeżeli dane dotyczące tych przedsięwzięć nie są wystarczające do wpisania ich do załącznika do uchwały w sprawie wieloletniej prognozy finansowej gminy, Rada Miejska wprowadzi przedsięwzięcia do tego załącznika niezwłocznie po ustaleniu niezbędnych danych.

Spis tabel

TABELA 1. PODZIAŁ MIASTA PAKOŚĆ NA JEDNOSTKI PRZESTRZENNO-FUNKcjONALNE.....	23
TABELA 2. UDZIAŁ BEZROBOTNYCH POZOSTAJĄCYCH BEZ PRACY PONAD 24 MIESIĄCE W OGÓLE BEZROBOTNYCH NA OBSZARZE MIASTA PAKOŚĆ.....	26
TABELA 3. UDZIAŁ OSÓB KORZYSTAJĄCYCH ZE ŚRODOWISKOWEJ POMOCY SPOŁECZNEJ W LUDNOŚCI OGÓŁEM NA OBSZARZE MIASTA PAKOŚĆ.....	26
TABELA 4. LUDNOŚĆ W WIEKU POPRODUKcyjNYM W LUDNOŚCI OGÓŁEM W MIEŚCIE PAKOŚĆ.....	27
TABELA 5. LICZBA ZAREJESTROWANYCH PODMIOTÓW GOSPODARCZYCH OSÓB FIZYCZNYCH NA 100 MIESZKAŃCÓW W WIEKU PRODUKcyjNYM W MIEŚCIE PAKOŚĆ	27

TABELA 6. WSKAŹNIKI WYSTĘPOWANIA STANU KRYZYSOWEGO W SFERZE SPOŁECZNEJ W JEDNOSTKACH FUNKCJONALNO-PRZESTRZENNYCH	30
TABELA 7. UDZIAŁ BEZROBOTNYCH W LUDNOŚCI W WIEKU PRODUKCYJNYM NA DANYM OBSZARZE W MIEJSCOWOŚCIACH WIEJSKICH GMINY PAKOŚĆ (DANE ZA ROK 2015).....	31
TABELA 8. UDZIAŁ BEZROBOTNYCH POZOSTAJĄCYCH BEZ PRACY PONAD 24 MIESIĄCE W OGÓLE BEZROBOTNYCH NA DANYM OBSZARZE W MIEJSCOWOŚCIACH WIEJSKICH GMINY PAKOŚĆ (DANE ZA ROK 2015)	33
TABELA 9. UDZIAŁ OSÓB W GOSPODARSTWACH DOMOWYCH KORZYSTAJĄCYCH ZE ŚRODOWISKOWEJ POMOCY SPOŁECZNEJ W LUDNOŚCI OGÓŁEM NA DANYM OBSZARZE W MIEJSCOWOŚCIACH WIEJSKICH GMINY PAKOŚĆ (DANE ZA ROK 2015).....	34
TABELA 10. ODLEGŁOŚĆ MIEJSCOWOŚCI WIEJSKICH GMINY PAKOŚĆ OD OŚRODKÓW SPOŁECZNO-KULTURALNYCH GMINY W KILOMETRACH	37
TABELA 11. POWIERZCHNIA I LUDNOŚĆ GMINY PAKOŚĆ OBJĘTA REWITALIZACJĄ.....	43

Spis schematów

SCHEMAT 1. PROCES REWITALIZACJI	4
SCHEMAT 2 WYZNACZENIE OBSZARU ZDEGRADOWANEGO I OBSZARU REWITALIZACJI NA OBSZARZE MIASTA PAKOŚĆ.....	7
SCHEMAT 3 WYZNACZENIE OBSZARU ZDEGRADOWANEGO I OBSZARU REWITALIZACJI NA OBSZARZE GMINY PAKOŚĆ	8
SCHEMAT 4 SPÓJNOŚĆ Z DOKUMENTAMI STRATEGICZNYMI.....	10
SCHEMAT 5. JEDNOSTKI PRZESTRZENNO-FUNKCJONALNE W MIEŚCIE PAKOŚĆ.....	24
SCHEMAT 6. CEL REWITALIZACJI: ZWIĘKSZENIE PARTYCYPACJI W ŻYCIU SPOŁECZNYM DLA SPOŁECZNOŚCI W REJONACH O WYSOKIM UZALEŻNIENIU OD ŚWIADCZEŃ POMOCY SPOŁECZNEJ	41
SCHEMAT 7. OBSZAR REWITALIZACJI GMINY PAKOŚĆ.....	42
SCHEMAT 8. CELE REWITALIZACJI GMINY PAKOŚĆ	69
SCHEMAT 9. INTERESARIUSZE REWITALIZACJI	87
SCHEMAT 10. NAJWAŻNIEJSZE ZADANIA PODMIOTÓW UCZESTNICZĄCYCH W PROCESIE PRZYGOTOWANIA I REALIZACJI PROGRAMU REWITALIZACJI	89

Spis wykresów

WYKRES 1. PODMIOTY WPISANE DO REJESTRU REGON NA 1000 LUDNOŚCI.....	20
WYKRES 2. WYPOSAŻENIE W INFRASTRUKTURĘ WODOCIĄGOWĄ, KANALIZACYJNĄ I GAZOWĄ [DANE 2014 ROK].....	22
WYKRES 3. LUDNOŚĆ WEDŁUG EKONOMICZNYCH GRUP WIEKU W GMINIE PAKOŚĆ, MIEŚCIE PAKOŚĆ I OBSZARZE A.....	44

WYKRES 4. WYKSZTAŁCENIE OSÓB BEZROBOTNYCH NA OBSZARZE A.....	45
WYKRES 5. POMOC SPOŁECZNA W GMINIE PAKOŚĆ, MIEŚCIE PAKOŚĆ ORAZ NA OBSZARZE A W PAKOŚCI.....	46
WYKRES 6. OSOBY KORZYSTAJĄCE Z POMOCY SPOŁECZNEJ WEDŁUG WIEKU W ROKU 2015 ZAMIESZKUJĄCE OBSZAR A.....	46
WYKRES 7 OSOBY KORZYSTAJĄCE Z POMOCY SPOŁECZNEJ WEDŁUG PŁCI W ROKU 2015 ZAMIESZKUJĄCE OBSZAR A	47
WYKRES 8 POWODY PRZYZNAWANIA ŚWIADCZEŃ POMOCY SPOŁECZNEJ NA OBSZARZE A MIASTA PAKOŚĆ W ROKU 2015 ...	47
WYKRES 9. ŚREDNIE WYNIKI SPRAWDZIANU SZÓSTOKLASISTY NA OBSZARZE REWITALIZACJI GMINIE PAKOŚĆ ORAZ W WOJEWÓDZTWIE KUJAWSKO-POMORSKIM	49
WYKRES 10. ŚREDNIE WYNIKI EGZAMINU GIMNAZJALNEGO NA OBSZARZE REWITALIZACJI, GMINY PAKOŚĆ ORAZ WOJEWÓDZTWA KUJAWSKO-POMORSKIEGO	50
WYKRES 11. PODMIOTY GOSPODARCZE ZAREJESTROWANE NA TERENIE OBSZARU A, MIASTA PAKOŚĆ ORAZ GMINY PAKOŚĆ W LATACH 2006-2015	52
WYKRES 12. LICZBA OSÓB W WIEKU PRZEDPRODUKCYJNYM, PRODUKCYJNYM ORAZ POPRODUKCYJNYM W DZIARNOWIE – PORÓWNANIE DANYCH W LATACH 2009 I 2015	59
WYKRES 13. PROCENTOWY UDZIAŁ GRUP EKONOMICZNYCH W OGÓLE LUDNOŚCI ZAMIESZKUJĄCEJ MIEJSCOWOŚĆ DZIARNOWO W 2015 ROKU.....	59
WYKRES 14. POMOC SPOŁECZNA W GMINIE PAKOŚĆ, CZĘŚCI WIEJSKIEJ GMINY PAKOŚĆ ORAZ W DZIARNOWIE	60
WYKRES 15 OSOBY KORZYSTAJĄCE Z POMOCY SPOŁECZNEJ W DZIARNOWIE W 2015 ROKU WEDŁUG WIEKU	61
WYKRES 16 OSOBY KORZYSTAJĄCE Z POMOCY SPOŁECZNEJ W DZIARNOWIE W 2015 ROKU WEDŁUG PŁCI	61
WYKRES 17 POWODY PRZYZNAWANIA ŚWIADCZEŃ POMOCY SPOŁECZNEJ W DZIARNOWIE W 2015 ROKU	62

Spis rysunków

RYSunEK 1. ROZMIESZCZENIE ŚWIETLIC WIEJSKICH W GMINIE PAKOŚĆ.....	37
---	----

Spis map

MAPA 1. OBSZARY ZDEGRADOWANE NA TERENIE MIASTA PAKOŚĆ	29
---	----