

Załącznik nr 1
do Uchwały Nr XVII/158/2020
Rady Miejskiej w Pakości
z dnia 9 lipca 2020 r.

Zmiana Studium uwarunkowań i kierunków zagospodarowania przestrzennego gminy Pakość (tekst zmiany)

1. W załączniku Nr 1 do uchwały Nr XVI/188/2016 Rady Miejskiej w Pakości z dnia 25 października 2016 r. w części UWARUNKOWANIA ZAGOSPODAROWANIA PRZESTRZENNEGO wprowadza się następujące zmiany:

1) w „PODSTAWA PRAWNA OPRACOWANIA” zmienia się tekst:

Podstawę prawną sporządzania Studium uwarunkowań i kierunków zagospodarowania przestrzennego określa art. 9 ustawy z dnia 27 marca 2003 r. o planowaniu i zagospodarowaniu przestrzennym (Dz. U. 2016r. poz. 778 z późn. zm.).

Rada Miejska w Pakości w dniu 21 czerwca 2012 r. podjęła uchwałę Nr XVI/122/2012 w sprawie przystąpienia do sporządzenia zmiany studium uwarunkowań i kierunków zagospodarowania przestrzennego gminy Pakość. Wykonanie uchwały powierzono Burmistrzowi Pakości.

Dotychczas obowiązujące Studium zostało uchwalone uchwałą Nr XII/83/99 Rady Miejskiej w Pakości z dnia 29 grudnia 1999 r.

na następujący:

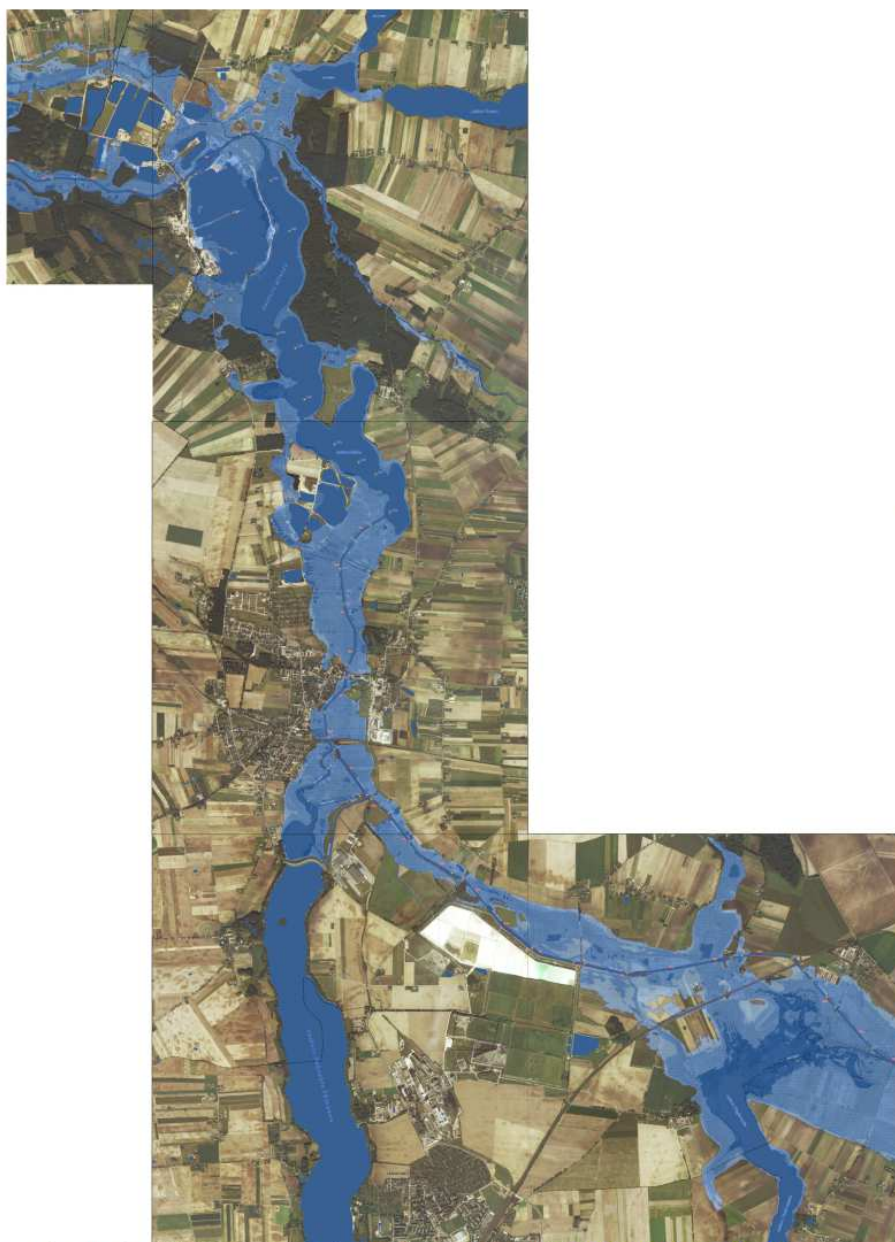
Podstawę prawną sporządzania Studium uwarunkowań i kierunków zagospodarowania przestrzennego określa art. 9 ustawy z dnia 27 marca 2003 r. o planowaniu i zagospodarowaniu przestrzennym (Dz. U. 2016r. poz. 778 z późn. zm.).

Rada Miejska w Pakości w dniu 21 czerwca 2012 r. podjęła uchwałę Nr XVI/122/2012 w sprawie przystąpienia do sporządzenia zmiany studium uwarunkowań i kierunków zagospodarowania przestrzennego gminy Pakość. Wykonanie uchwały powierzono Burmistrzowi Pakości.

Rada Miejska w Pakości w dniu 21 lutego 2019 r. podjęła uchwałę Nr IV/34/2019 w sprawie przystąpienia do sporządzenia zmiany studium uwarunkowań i kierunków zagospodarowania przestrzennego gminy Pakość. Określona tą uchwałą zmiana studium polega na uzupełnieniu studium o pojedyncze ustalenia. Wykonanie uchwały powierzono Burmistrzowi Pakości.

2) w „UWARUNKOWANIA WYNIKAJĄCE Z WYMAGAŃ DOTYCZĄCYCH OCHRONY PRZECIWPOWODZIOWEJ” zmienia się tekst:

Na Załącznikach nr 4 i 5 przedstawiono obszary szczególnego zagrożenia powodzią (o prawdopodobieństwie wystąpienia równym 1% i 10%) oraz obszar, na którym prawdopodobieństwo wystąpienia powodzi jest niskie i wynosi raz na 500 lat - określone na mapach zagrożenia powodziowego, przekazanych przez Dyrektora Regionalnego Zarządu Gospodarki Wodnej w Poznaniu pismem znak: TP.72.13.2015 z dnia 15 kwietnia 2015 r.



Tereny

zagrożone prawdopodobieństwem wystąpienia powodzi równym 1%. Źródło: <http://mapy.isok.gov.pl/imap/>



Tereny zagrożone prawdopodobieństwem wystąpienia powodzi równym 1%. Źródło: <http://mapy.isok.gov.pl/imap/>

Ze względu na uwarunkowania fizyczno-geograficzne, granice tych obszarów niejednokrotnie pokrywają się, lub przebiegają w bardzo bliskim sąsiedztwie, co ogranicza możliwość ich w pełni czytelnego pokazania na rysunku Studium i w skali Studium (ze względów technicznych na rysunku Studium cechują się one pewną generalizacją, a niewielkie deformacje mogą być spowodowane także różnicami układów odniesienia wykorzystywanych podkładów mapowych) - tak więc każdorazowo za wiążące należy traktować materiały źródłowe, przekazane gminie, a które zostały opublikowane także na stronie <http://mapy.isok.gov.pl/imap/>

Podkreślić należy, że zgodnie z art. 9 ust. 1 pkt 10 ustawy Prawo wodne pod pojęciem powodzi należy rozumieć czasowe pokrycie przez wodę terenu, który w normalnych warunkach nie jest pokryty wodą, wywołane przez wezbranie wody w ciekach naturalnych, zbiornikach wodnych, kanałach. Zatem teren pokryty powierzchnią wodą płynącą, w liniach jej brzegu, nie stanowi obszarów określonych w art. 88 d ust 2, w tym przypadku w szczególności obszarów szczególnego zagrożenia powodzią. Zatem obszar szczególnego zagrożenia powodzią, na którym obowiązują zakazy wynikające z ustawy Prawo wodne, to obszar zawierający się między linią brzegu a linią zasięgu wody o danym

prawdopodobieństwie lub wałem przeciwpowodziowym. Na przedstawionych załącznikach, ze względów technicznych, niektóre obszary pokryte powierzchniową wodą płynącą nie zostały wyłączone z granic obszarów szczególnego zagrożenia powodzią.

W niniejszym rozdziale przedstawiono zasięg terenów określonych na mapie zagrożenia powodziowego jako zagrożone prawdopodobieństwem wystąpienia powodzi równym 1% (mapa pogładowa dla całej gminy oraz rejon m. Pakość – pomniejszona mapa oryginalna wykonana w skali 1:10 000; źródło: <http://mapy.isok.gov.pl/imap/>)

W dolinie Noteci mają miejsce zjawiska powodziowe – np. na przełomie lat 2010/11 zagrożenie miało miejsce w Pakości oraz Ludkowie. Podtopieniu uległy łąki, pola, zabudowania, ogrody przydomowe.

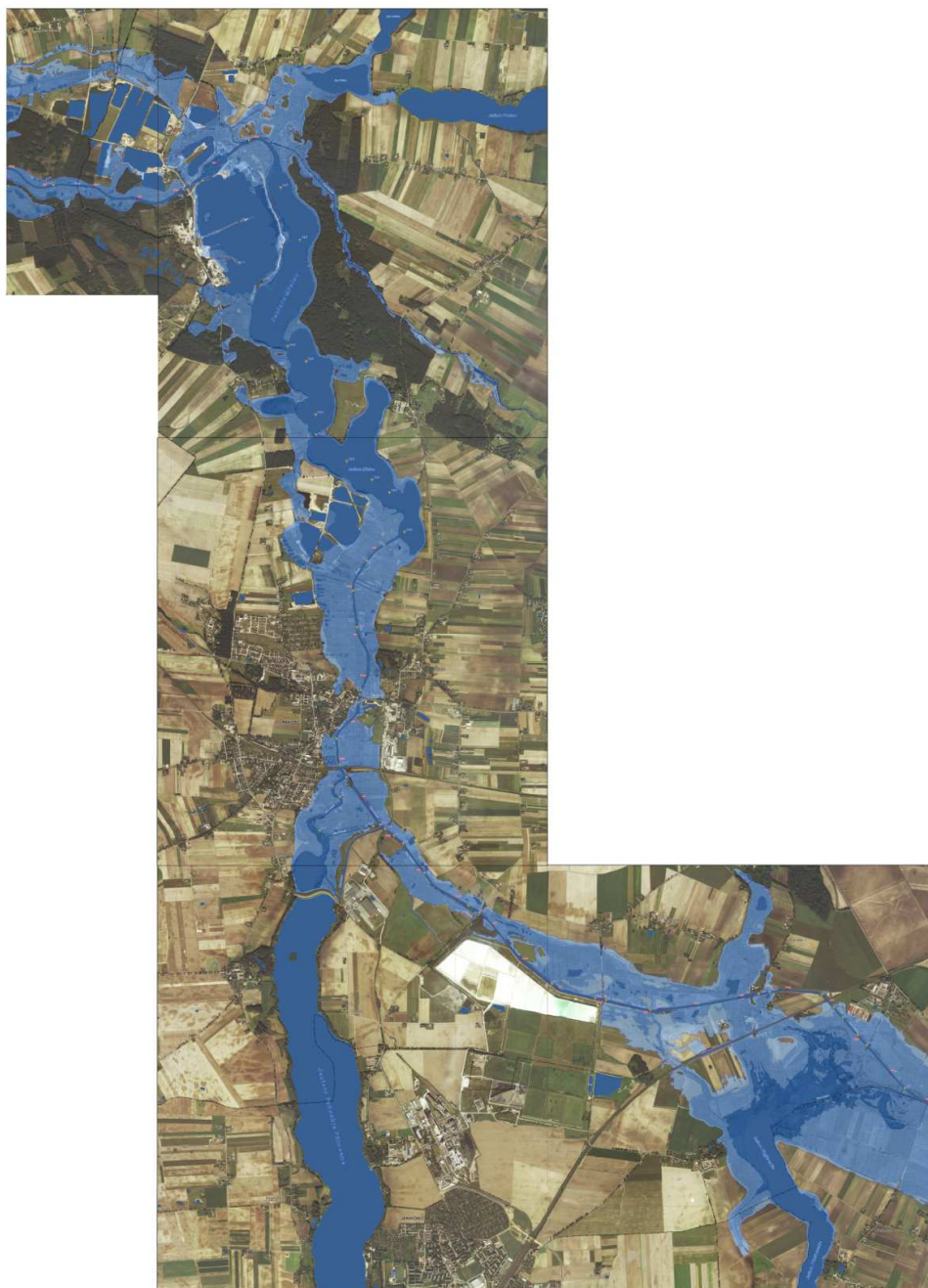
Zagrożenie powodziowe na Noteci ma złożone przyczyny. Przede wszystkim należy stwierdzić, że Noteć jest rzeką uregulowaną (w XVIII – XIX wieku wykonano regulacje związane z jej wykorzystaniem transportowym) a więc jej dolina nie ma charakteru naturalnego, ale podkreślić należy, że posiada predyspozycje sprzyjające powstawaniu zagrożenia powodzią i podtopieniami. Rozległa terasa zalewowa, położona tylko nieznacznie powyżej poziomu wód w rzece, charakteryzuje się wysokim poziomem wód gruntowych i w okresach silnych opadów lub nagłego topienia śniegów, powszechnie jest powstawanie podtopień związanych z brakiem możliwości infiltracji wód (płaski charakter równiny wyklucza także sprawny spływ w kierunku rzeki). Tak więc powstawanie terenów podtopionych w dolinie Noteci jest wprawdzie ściśle związane z obecnością Noteci, ale nie musi (i najczęściej nie jest) spowodowane wylewaniem wody z koryta Noteci, a głównie brakiem możliwości odprowadzenia wód roztopowych lub opadowych. W pewnych sytuacjach ma też miejsce cofka na kanałach melioracyjnych, które opisane powyżej zjawisko „wyprowadzają” w głąb doliny („oddalają” podtopienia od samej Noteci).

Na przepływ wód Noteci ma wpływ także funkcjonowanie kilku obiektów hydrotechnicznych (śluz), które mogą być wykorzystywane do regulacji przepływów. Rzeką od dawna nie była bagrowana, co pogarsza warunki odpływu (ogranicza przepływ). Ponadto ma miejsce zrzut wód z odkrywek konińskich kopalni węgla brunatnego (np. odkrywka Tomisławice), niezbędny ze względów technologicznych funkcjonowania kopalni. Te złożone uwarunkowania wskazują, że liczne czynniki modyfikują naturalny przepływ wody w Noteci i jednoznaczne wyznaczenie strefy zagrożonej jest bardzo trudne.

Państwowy Instytut Geologiczny wykonał i opublikował „Mapę obszarów zagrożonych podtopieniami”. Zgodnie z informacją zawartą na stronie www.pgi.gov.pl mapa „ukazuje maksymalny możliwy zasięg występowania podtopień w sąsiedztwie dolin rzecznych, które mogą nastąpić na skutek podniesienia się zwierciadła wód podziemnych. Zasięg ten nie pokrywa się ze strefą zalewów wód powierzchniowych (powodzi).” Mapa ta obejmuje całą dolinę Noteci oraz Kanału Noteckiego. Należy jednak podkreślić, że można ją traktować wyłącznie jako materiał pomocniczy, obrazujący przestrzenny zasięg występowania zagrożenia – dosyć duży stopień ogólności powoduje niezbyt dużą dokładność oraz niekonsekwencje i przekłamania w przebiegu granic tej strefy (konfrontacja zasięgu wyznaczonego przez PIG z dokładną mapą topograficzną pokazuje, że częste są przypadki przecinania poziomicy i nie ma to uzasadnienia w warunkach gruntowych czy litologicznych).

na następujący:

Na Załącznikach nr 6 i 7 przedstawiono obszary szczególnego zagrożenia powodzią (o prawdopodobieństwie wystąpienia równym 1% i 10%) oraz obszar, na którym prawdopodobieństwo wystąpienia powodzi jest niskie i wynosi raz na 500 lat (o prawdopodobieństwie wystąpienia równym 0,2%) - określone na Mapach Zagrożenia Powodziowego oraz Mapach Ryzyka Powodziowego.



Tereny zagrożone prawdopodobieństwem występowania powodzi równym 1%.



Tereny zagrożone prawdopodobieństwem wystąpienia powodzi równym 1%.

Ze względu na uwarunkowania fizyczno-geograficzne, granice tych obszarów niejednokrotnie pokrywają się, lub przebiegają w bardzo bliskim sąsiedztwie, co ogranicza możliwość ich w pełni czytelnego pokazania na rysunku Studium i w skali Studium (ze względów technicznych na rysunku Studium cechują się one pewną generalizacją, a niewielkie deformacje mogą być spowodowane także różnicami układów odniesienia wykorzystywanych podkładów mapowych) - tak więc każdorazowo za wiążące należy traktować materiały źródłowe którymi są Mapy Zagrożenia Powodziowego oraz Mapy Ryzyka Powodziowego.

Z uwagi na to, że Mapy Zagrożenia Powodziowego sporządza się dla obszarów narażonych na niebezpieczeństwo powodzi, w myśl ustaleń ustawy Prawo wodne, przedstawiają one głównie obszary na których prawdopodobieństwo wystąpienia powodzi jest niskie i wynosi 0,2% lub na których istnieje prawdopodobieństwo wystąpienia zdarzenia ekstremalnego oraz obszary szczególnego zagrożenia powodzią i te które obejmują tereny narażone na zalanie w przypadku uszkodzenia lub zniszczenia: wału przeciwpowodziowego, wału przeciwsztormowego lub budowli piętrzącej. Powyższe mapy wskazują również zasięg powodzi, głębokość wody lub

rzędną zwierciadła wody, a uzasadnionych przypadkach – prędkość przepływu wody lub natężenie przepływu wody.

Mapy Ryzyka Powodziowego przedstawiają potencjalnie negatywne skutki związane z powodzią dla obszarów narażonych na niebezpieczeństwo powodzi.

Podkreślić należy, że zgodnie z art. 16 pkt 43 ustawy Prawo wodne z dnia 20 lipca 2017 r. pod pojęciem powodzi należy rozumieć czasowe pokrycie przez wodę terenu, który w normalnych warunkach nie jest pokryty wodą, w szczególności wywołane przez wezbranie wody w ciekach naturalnych, zbiornikach wodnych, kanałach oraz od strony morza, z wyłączeniem pokrycia przez wodę terenu wywołanego przez wezbranie wody w systemach kanalizacyjnych. Zatem teren pokryty powierzchniową wodą płynącą, w liniach jej brzegu, nie stanowi obszarów określonych w art. 169 ust 2, powyższej ustawy czyli w tym przypadku w szczególności obszarów szczególnego zagrożenia powodzią. Zatem obszar szczególnego zagrożenia powodzią, na którym obowiązują zakazy wynikające z ustawy Prawo wodne, to obszar zawierający się między linią brzegu a linią zasięgu wody o danym prawdopodobieństwie lub wałem przeciwpowodziowym. Na przedstawionych załącznikach, wyłącznie ze względów czytelności złączników graficznych, niektóre obszary pokryte powierzchniową wodą płynącą nie zostały wyłączone z granic obszarów szczególnego zagrożenia powodzią.

Zgodnie z powyższym niezbędne jest podkreślenie, że wskazane na załącznikach graficznych studium zasięgi terenów na których istnieje ryzyko występowania powodzi nie są materiałem źródłowym i wiążącym, jedynie wskazują miejsce występowania ryzyka powodziowego. Dokładny zasięg poszczególnych terenów na których istnieje ryzyko występowania powodzi wskazują aktualne Mapy Ryzyka Powodziowego oraz Mapy Zagrożenia powodziowego, których aktualny stan na czas realizacji inwestycji jest materiałem wiążącym.

W dolinie Noteci mają miejsce zjawiska powodziowe – np. na przełomie lat 2010/11 zagrożenie miało miejsce w Pakości oraz Ludkowie. Podtopieniu uległy łąki, pola, zabudowania, ogrody przydomowe.

Zagrożenie powodziowe na Noteci ma złożone przyczyny. Przede wszystkim należy stwierdzić, że Noteć jest rzeką uregulowaną (w XVIII – XIX wieku wykonano regulacje związane z jej wykorzystaniem transportowym) a więc jej dolina nie ma charakteru naturalnego, ale podkreślić należy, że posiada predyspozycje sprzyjające powstawaniu zagrożenia powodzią i podtopieniami. Rozległa terasa zalewowa, położona tylko nieznacznie powyżej poziomu wód w rzece, charakteryzuje się wysokim poziomem wód gruntowych i w okresach silnych opadów lub nagłego topienia śniegów, powszechne jest powstawanie podtopień związanych z brakiem możliwości infiltracji wód (płaski charakter równiny wyklucza także sprawny spływ w kierunku rzeki). Tak więc powstawanie terenów podtopionych w dolinie Noteci jest wprawdzie ściśle związane z obecnością Noteci, ale nie musi (i najczęściej nie jest) spowodowane wylewaniem wody z koryta Noteci, a głównie brakiem możliwości odprowadzenia wód roztopowych lub opadowych. W pewnych sytuacjach ma też miejsce cofka na kanałach melioracyjnych, które opisane powyżej zjawisko „wyprowadzają” w głąb doliny („oddalają” podtopienia od samej Noteci).

Na przepływ wód Noteci ma wpływ także funkcjonowanie kilku obiektów hydrotechnicznych (śluzy), które mogą być wykorzystywane do regulacji przepływów. Rzeka od dawna nie była bagrowana, co pogarsza warunki odpływu (ogranicza

przepływ). Ponadto ma miejsce zrzut wód z odkrywek konińskich kopalni węgla brunatnego (np. odkrywka Tomisławice), niezbędny ze względów technologicznych funkcjonowania kopalni. Te złożone uwarunkowania wskazują, że liczne czynniki modyfikują naturalny przepływ wody w Noteci i jednoznaczne wyznaczenie strefy zagrożonej jest bardzo trudne.

- 3) wyrażenie „Załącznik nr 4” zmienia się na „Załącznik nr 6”;
wyrażenie „Załącznik nr 5” zmienia się na „Załącznik nr 7”.

2. W załączniku Nr 2 do uchwały Nr XVI/188/2016 Rady Miejskiej w Pakości z dnia 25 października 2016 r. w części KIERUNKI ZAGOSPODAROWANIA wprowadza się następujące zmiany:

1) w „ZASADY POLITYKI PRZESTRZENNEJ NA TERENIE GMINY” zmienia się tekst:

- Na obszarze gminy wyznacza się obszary, na których rozmieszczone będą urządzenia wytwarzające energię z odnawialnych źródeł energii o mocy przekraczającej 100 kW, a także ich strefy ochronne związane z ograniczeniami w zabudowie oraz zagospodarowaniu i użytkowaniu terenu - są to wskazane na Załączniku nr 4 tereny adaptowanych siłowni wiatrowych oraz tereny rozwojowe na potrzeby energetyki odnawialnej. Realizacja urządzeń wytwarzających energię z odnawialnych źródeł energii o mocy przekraczającej 100 kW możliwa jest wyłącznie na podstawie miejscowego planu zagospodarowania przestrzennego, w granicach którego muszą zawierać się także strefy ochronne, a miejscowe plany zagospodarowania przestrzennego na wyżej wskazany cel, dopuszcza się wyłącznie w stosownych obszarach wskazanych na rysunku studium. Szczegółowe zasady realizacji tego typu urządzeń określono w rozdziale pt. „Kierunki rozwoju infrastruktury technicznej – energetyka”. Ponadto na terenie całej gminy dopuszcza się realizację małych elektrowni wiatrowych przydomowych, pracujących na potrzeby własne inwestora.

na następujący:

- Na obszarze gminy wyznacza się obszary, na których rozmieszczone będą urządzenia wytwarzające energię z odnawialnych źródeł energii o mocy przekraczającej 100 kW, a także ich strefy ochronne związane z ograniczeniami w zabudowie oraz zagospodarowaniu i użytkowaniu terenu - są to wskazane na Załączniku nr 6 tereny adaptowanych siłowni wiatrowych, tereny rozwojowe na potrzeby energetyki odnawialnej oraz tereny sprecyzowane zamiarem realizacji urządzeń służących wytwarzaniu energii elektrycznej wyłącznie z energii słonecznej. Realizacja urządzeń wytwarzających energię z odnawialnych źródeł energii o mocy przekraczającej 100 kW możliwa jest wyłącznie na podstawie miejscowego planu zagospodarowania przestrzennego, w granicach którego muszą zawierać się także strefy ochronne, a miejscowe plany zagospodarowania przestrzennego na wyżej wskazany cel, dopuszcza się wyłącznie w stosownych obszarach wskazanych na

rysunku studium. Szczegółowe zasady realizacji tego typu urządzeń określono w rozdziale pt. „Kierunki rozwoju infrastruktury technicznej – energetyka”. Ponadto na terenie całej gminy dopuszcza się realizację małych elektrowni wiatrowych przydomowych, pracujących na potrzeby własne inwestora.

2) w „KIERUNKI ZMIAN W PRZEZNACZENIU TERENÓW” zmienia się tekst:

b) nastąpi zmiana funkcji (przeznaczenia terenu) oraz stan i charakter zagospodarowania, są to:

- tereny realizacji zagospodarowania o funkcjach gospodarczych,
- teren wskazany do zalesienia
- tereny, na których dopuszcza się realizację urządzeń wytwarzających energię z odnawialnych źródeł energii o mocy przekraczającej 100 kW wraz z terenami stref ochronnych związanych z ograniczeniami w zabudowie oraz zagospodarowaniu i użytkowaniu terenu - tereny realizacji nowych urządzeń wraz z ich strefami ochronnymi

na następujący:

b) nastąpi zmiana funkcji (przeznaczenia terenu) oraz stan i charakter zagospodarowania, są to:

- tereny realizacji zagospodarowania o funkcjach gospodarczych,
- teren wskazany do zalesienia,
- tereny, na których dopuszcza się realizację urządzeń wytwarzających energię z odnawialnych źródeł energii o mocy przekraczającej 100 kW wraz z terenami stref ochronnych związanych z ograniczeniami w zabudowie oraz zagospodarowaniu i użytkowaniu terenu - tereny realizacji nowych urządzeń wraz z ich strefami ochronnymi,
- tereny, na których dopuszcza się realizację urządzeń wytwarzających energię z odnawialnych źródeł energii o mocy przekraczającej 100 kW wraz z terenem strefy ochronnej związanej z ograniczeniem w zabudowie oraz zagospodarowaniu i użytkowaniu terenu - sprecyzowany zamiar realizacji urządzeń służących wytwarzaniu energii elektrycznej wyłącznie z energii słonecznej - z granicą strefy ochronnej,
- teren wskazany do przejęcia na rzecz gminy Pakość na cele realizacji ogólnodostępnego zagospodarowania służącego rekreacji i sportowi,
- teren, na którym dopuszcza się gospodarowanie odpadami.

oraz zmienia się tekst:

e) tereny, na których dopuszcza się realizację urządzeń wytwarzających energię z odnawialnych źródeł energii o mocy przekraczającej 100 kW wraz z terenami stref ochronnych związanych z ograniczeniami w zabudowie oraz zagospodarowaniu i użytkowaniu terenu

Dotyczy zarówno adaptowanych elektrowni wiatrowych, dla których wyznacza się zasięg stref ochronnych, jak też terenów przeznaczanych pod rozwój nowych urządzeń wytwarzających energię z odnawialnych źródeł energii o mocy przekraczającej 100 kW wraz z terenami stref ochronnych (na rysunku studium przedstawiono obydwie kategorie terenów). Zasięgi dla obydwu kategorii terenów - wskazane na rysunku Studium - w przypadku realizacji elektrowni wiatrowych wyznaczają maksymalny zasięg terenów, w których możliwe jest sporządzenie miejscowych planów zagospodarowania przestrzennego na cele energetyki wiatrowej. W przypadku terenu zlokalizowanego w Ludkowie, wskazany na rysunku Studium zasięg stref ochronnych dotyczący adaptacji siłowni istniejących, jest także równoznaczny z zasięgiem stref ochronnych dla siłowni planowanych w jego granicach.

na następujący:

e) tereny, na których dopuszcza się realizację urządzeń wytwarzających energię z odnawialnych źródeł energii o mocy przekraczającej 100 kW wraz z terenami stref ochronnych związanych z ograniczeniami w zabudowie oraz zagospodarowaniu i użytkowaniu terenu

Dotyczy zarówno adaptowanych elektrowni wiatrowych, dla których wyznacza się zasięg stref ochronnych, jak też terenów przeznaczanych pod rozwój nowych urządzeń wytwarzających energię z odnawialnych źródeł energii o mocy przekraczającej 100 kW wraz z terenami stref ochronnych (na rysunku studium przedstawiono obydwie kategorie terenów). Zasięgi dla obydwu kategorii terenów - wskazane na rysunku Studium - w przypadku realizacji elektrowni wiatrowych wyznaczają maksymalny zasięg terenów, w których możliwe jest sporządzenie miejscowych planów zagospodarowania przestrzennego na cele energetyki wiatrowej. W przypadku terenu zlokalizowanego w Ludkowie, wskazany na rysunku Studium zasięg stref ochronnych dotyczący adaptacji siłowni istniejących, jest także równoznaczny z zasięgiem stref ochronnych dla siłowni planowanych w jego granicach.

Na Załączniku nr 6 wskazano również tereny na których dopuszcza się realizację urządzeń wytwarzających energię z odnawialnych źródeł energii o mocy przekraczającej 100 kW wraz z terenem strefy ochronnej związanej z ograniczeniem w zabudowie oraz zagospodarowaniu i użytkowaniu terenu - sprecyzowany zamiar realizacji urządzeń służących wytwarzaniu energii elektrycznej wyłącznie z energii słonecznej - z granicą strefy ochronnej.

3) w „KIERUNKI ROZWOJU INFRASTRUKTURY TECHNICZNEJ - GOSPODARKA ODPADAMI” zmienia się tekst:

Zgodnie z „Planem gospodarki odpadami województwa kujawsko-pomorskiego na lata 2012-2017 z perspektywą...” gmina Pakość znalazła się w 5 Regionie gospodarki odpadami Bydgosko-Toruńskim, w ramach którego działają następujące instalacje regionalne (oznaczenia w nawiasach dotyczą zakresu działalności: Z – przetwarzanie odpadów zielonych, MBP – mechaniczno-biologiczne przetwarzanie odpadów, SK – składowisko odpadów, SP – spalarnia odpadów): Bydgoszcz Corimp (Z, MBP), Bydgoszcz Pronatura (MBP, Z, SK, SP), Bydgoszcz Remondis (MBP, Z), Giebnia gm. Pakość (SK, Z), Wawrzynki gm. Żnin (MBP, Z, SK), Toruń MPO (MBP, Z, SK), Służewo gm. Aleksandrów Kujawski (MBP, Z, SK).

Znajdujące się na terenie gminy składowisko w Giebni jest zaliczone do infrastruktury obsługującej 5. Region - zgodnie z ustaleniami „Planu gospodarki odpadami województwa kujawsko-pomorskiego na lata 2012-2017 z perspektywą na lata 2018-2023”, uchwalonego przez Sejmik Województwa Kujawsko-Pomorskiego Uchwałą Nr XXVI/434/12 z dnia 24 września 2012 r, składowisko w Giebni odpowiada za przetwarzanie odpadów zielonych oraz składowanie odpadów. Jest to tzw. „mały RIPOK” (regionalna instalacja przetwarzania odpadów komunalnych) istniejący w zakresie składowiska i kompostowni odpadów zielonych.

Na terenie gminy gospodarkę odpadami należy realizować w pełnej zgodności z postanowieniami cyklicznie aktualizowanego gminnego programu gospodarki odpadami. Dotyczy to zwłaszcza kwestii zbiórki odpadów, ich segregacji oraz postępowania z odpadami innymi, niż komunalne.

na następujący:

Zgodnie z „Planem gospodarki odpadami województwa kujawsko-pomorskiego na lata 2012-2017 z perspektywą...” gmina Pakość znalazła się w 5 Regionie gospodarki odpadami Bydgosko-Toruńskim, w ramach którego działają następujące instalacje regionalne (oznaczenia w nawiasach dotyczą zakresu działalności: Z – przetwarzanie odpadów zielonych, MBP – mechaniczno-biologiczne przetwarzanie odpadów, SK – składowisko odpadów, SP – spalarnia odpadów): Bydgoszcz Corimp (Z, MBP), Bydgoszcz Pronatura (MBP, Z, SK, SP), Bydgoszcz Remondis (MBP, Z), Giebnia gm. Pakość (SK, Z), Wawrzynki gm. Żnin (MBP, Z, SK), Toruń MPO (MBP, Z, SK), Służewo gm. Aleksandrów Kujawski (MBP, Z, SK).

Znajdujące się na terenie gminy składowisko w Giebni jest zaliczone do infrastruktury obsługującej 5. Region - zgodnie z ustaleniami „Planu gospodarki odpadami województwa kujawsko-pomorskiego na lata 2012-2017 z perspektywą na lata 2018-2023”, uchwalonego przez Sejmik Województwa Kujawsko-Pomorskiego Uchwałą Nr XXVI/434/12 z dnia 24 września 2012 r, składowisko w Giebni odpowiada za przetwarzanie odpadów zielonych oraz składowanie odpadów. Jest to tzw. „mały RIPOK” (regionalna instalacja przetwarzania odpadów komunalnych) istniejący w zakresie składowiska i kompostowni odpadów zielonych.

Na terenie gminy gospodarkę odpadami należy realizować w pełnej zgodności z postanowieniami cyklicznie aktualizowanego gminnego programu gospodarki odpadami. Dotyczy to zwłaszcza kwestii zbiórki odpadów, ich segregacji oraz postępowania z odpadami innymi, niż komunalne.

Na Załączniku nr 6 wskazano teren, na którym dopuszcza się gospodarowanie odpadami.

4) w „OBSZARY, NA KTÓRYCH ROZMIESZCZONE BĘDĄ INWESTYCJE CELU PUBLICZNEGO O ZNACZENIU LOKALNYM” zmienia się tekst:

- inne cele publiczne określone w odrębnych ustawach.

Dotyczą całej gminy i są realizowane wg przepisów szczegółowych.

na następujący:

- inne cele publiczne określone w odrębnych ustawach.

Dotyczą całej gminy i są realizowane wg przepisów szczegółowych.

Wyszczególnić należy zamiar przejęcia na rzecz gminy Pakość na cele realizacji ogólnodostępnego zagospodarowania służącego rekreacji i sportowi działki nr 40/24 w miejscowości Węgierce.

5) w „OBSZARY SZCZEGÓLNEGO ZAGROŻENIA POWODZIĄ ORAZ OBSZARY OSUWANIA SIĘ MAS ZIEMNYCH” zmienia się tekst:

Na Załączniku 4 oraz Załączniku 5 przedstawiono obszary szczególnego zagrożenia powodzią (obszary narażone na niebezpieczeństwo powodzi wynoszące 1% oraz 10%), a także obszar, na którym prawdopodobieństwo wystąpienia powodzi jest niskie i wynosi raz na 500 lat - określone na mapach zagrożenia powodziowego przekazanych przez Dyrektora Regionalnego Zarządu Gospodarki Wodnej w Poznaniu pismem do Burmistrza Pakości, znak: TP.72.13.2015, z dnia 15 kwietnia 2015 r.

W obszarach szczególnego zagrożenia powodzią realizacja zagospodarowania zgodnie z przepisami Prawa wodnego. Zgodnie z Art. 88l. ust. 1. ustawy „Prawo wodne”, Na obszarach szczególnego zagrożenia powodzią zabrania się wykonywania robót oraz czynności utrudniających ochronę przed powodzią lub zwiększających zagrożenie powodziowe, w tym:

- wykonywania urządzeń wodnych oraz budowy innych obiektów budowlanych;
- sadzenia drzew lub krzewów, z wyjątkiem plantacji wiklinowych na potrzeby regulacji wód oraz roślinności stanowiącej element zabudowy biologicznej dolin rzecznych lub służącej do wzmocnienia brzegów, obwałowań lub odsypisk;
- zmiany ukształtowania terenu, składowania materiałów oraz wykonywania innych robót, z wyjątkiem robót związanych z regulacją lub utrzymywaniem wód oraz brzegu morskiego, a także utrzymywaniem, odbudową, rozbudową lub przebudową wałów przeciwpowodziowych wraz z obiektami związanymi z nimi funkcjonalnie.

Zgodnie z art. 40 ust. 1 pkt. 3, ww ustawy, zabrania się lokalizowania na obszarach szczególnego zagrożenia powodzią nowych przedsięwzięć mogących znacząco oddziaływać na środowisko, gromadzenia ścieków, odchodów zwierzęcych, środków chemicznych, a także innych materiałów, które mogą zanieczyścić wody, prowadzenia odzysku lub unieszkodliwiania odpadów, w tym w szczególności ich składowania.

Dokonywanie zalesień w dolinie Noteci powinno uwzględniać wymogi ochrony przeciwpowodziowej. Przede wszystkim należy unikać sytuacji, gdy niewłaściwy wybór terenów do zalesień lub niewłaściwie wykonane zalesienie, będą skutkowały hamującym wpływem lasów na przepływ wielkiej wody, a tym samym nasilały skutki zjawisk powodziowych. W przypadku przystąpienia do zalesiania terenów w dolinie Noteci wskazuje się potrzebę konsultacji szczegółowych warunków z Regionalnym Zarządem Gospodarki Wodnej w Poznaniu.

na następujący:

Zgodnie z obowiązującymi Mapami Zagrożenia Powodziowego oraz Mapami Ryzyka Powodziowego na obszarze gminy Pakość wyznaczono obszary szczególnego zagrożenia powodzią w rozumieniu art. 16 ust. 34 ustawy z dnia 20 lipca 2017 r. - Prawo wodne, na których prawdopodobieństwo wystąpienia powodzi jest:

- średnie – i wynosi raz na 100 lat (1%),
- wysokie – i wynosi raz na 10 lat (10%).

Na Załączniku nr 6 i nr 7 (rysunku studium) przedstawiono zasięgi ww terenów oraz terenów, dla których prawdopodobieństwo wystąpienia powodzi jest niskie – i wynosi raz na 500 lat (0,2%).

Zgodnie z wyżej wymienioną ustawą na terenach tych obowiązują zakazy dotyczące ochrony terenów szczególnego zagrożenia powodzią przed prowadzeniem inwestycji budowlanych oraz prac związanych ze zmianą użytkowania terenu. Ewentualna realizacja inwestycji na tych terenach może nastąpić wyłącznie na zasadach określonych ustawą Prawo wodne oraz z uwzględnieniem wytycznych i wskazań właściwego terenowo Dyrektora Regionalnego Zarządu Gospodarki Wodnej

Wskazanie na załącznikach graficznych studium zasięgi terenów na których istnieje ryzyko występowania powodzi nie jest materiałem źródłowym i wiążącym, jedynie wskazuje miejsce występowania ryzyka powodziowego. Dokładny zasięg poszczególnych terenów na których istnieje ryzyko występowania powodzi wskazują aktualne Mapami Ryzyka Powodziowego, których aktualny stan na czas realizacji inwestycji jest materiałem wiążącym.

- 6)** wyrażenie „Załącznik nr 1” zmienia się na „Załącznik nr 3”;
wyrażenie „Załącznik nr 4” zmienia się na „Załącznik nr 6”;
wyrażenie „Załącznik nr 5” zmienia się na „Załącznik nr 7”.